

SCHELETUL CAPULUI

Este alcătuit din neurocraniu, care adaposteste encefalul, și din viscerocraniu, unde se afla segmentele periferice ale organelor de simț, cât și primele segmente ale aparatelor respirator și digestiv (fig. 9).

Neurocraniul are forma unui ovoid, cu partea mai voluminoasă situată posterior, prezentând o bază și o boltă. Oasele boltii sunt legate între ele prin suturi. Sutura sagitală

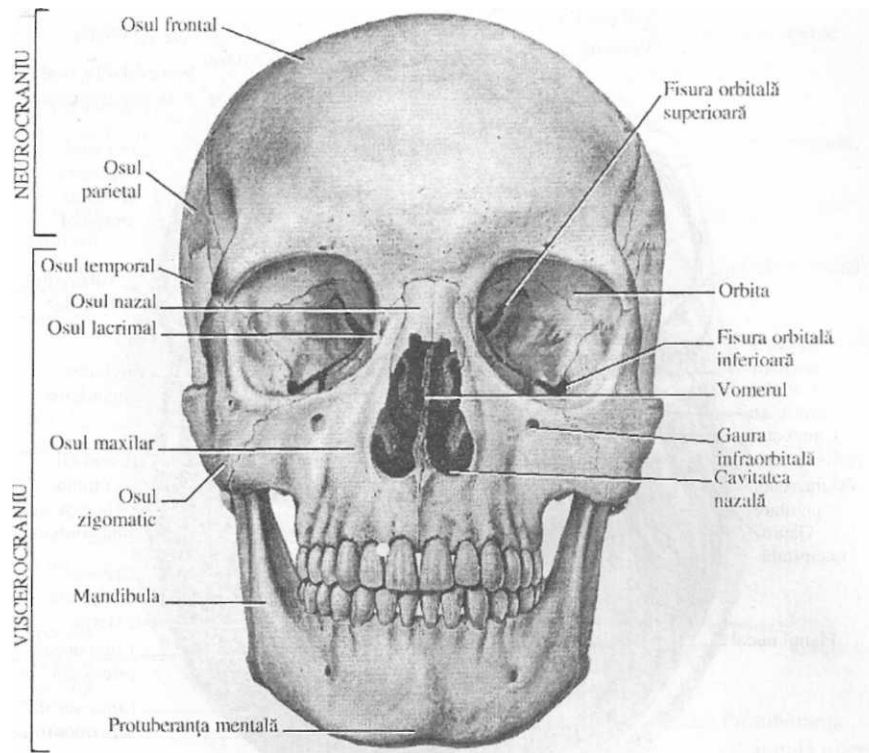


Fig. 9. Scheletul craniului

unește cele două oase parietale, sutura coronară unește scuama frontalului de oasele parietale, iar sutura lambdoidă unește parietalele de scuama occipitalului.

Toate aceste suturi sunt dintate (prezintă dinți care se întrepătrund). Parietalele sunt unite la scuama temporalului printr-o sutură solzoasă (marginile oaselor care se articulează se subțiază și se aplică una peste alta ca solzii de pește). Baza neurocraniului este formată din porțiunea orbitară a osului frontal, de osul etmoid, de sfenoid, de stanca oaselor temporale și de osul occipital (fig. 10 și 11). Baza craniului este prevăzută cu orificii prin care ies nervii cranieni, precum și vena jugulară internă și într-o serie de artere (carotida internă, vertebrală, arterele meningeale). Unul dintre orificii este mai mare și se numește gaura occipitală. La nivelul acestuia, măduva se continuă cu bulbul, iar meningele spinale cu meningele cerebrale. Tot pe aici intră și artera vertebrală.

Mentionam si alte orificii mari, cum ar fi gaura jugulara prin care ies din craniu nervii glosofaringian, vag gi accesoriu, cat si vena jugulara interna, gaura rotunda, prin care iese nervul maxilar, gaura ovala prin care iese nervul mandibular (nervul maxilar si nervul mandibular sunt ramuri din nervul trigemen), fisura orbitala superioara, prin care intra in orbita nervii oculomotor, trochlear, abducens si ramura oftalmica a nervului trigemen, precum si gaura optica, prin care iese din orbita nervul optic si intra artera oftalmica.

Neurocraniul este alcatuit din patru oase neperechi - frontal, etmoid, sfenoid si occipital - si din doua oase perechi - temporale sj parietale.

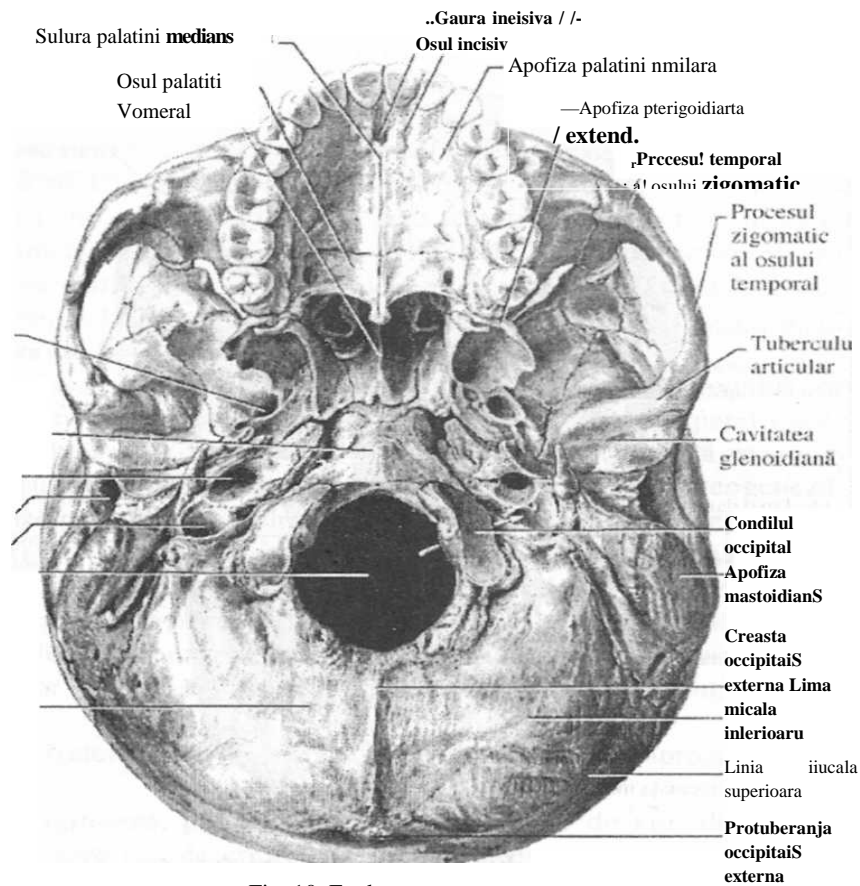


Fig. 10. Exobaza

Numele
1.Osul frontal

Situatie
In partea anterioara a neurocraniului, participand la formarea boltii si a bazei craniului.

Elementele anatomic
Portiunea verticala (scuama frontalului) formeaza fruntea. Prezinta o fata exocraniala si o fata endocraniala. Portiunea orizontala formeaza peretele superior al orbitei.

Detalii
Pe fata exocraniala, in partea inferioara se afla glabella, iar lateral arcurile sprancenoase, sub care se afla marginea supraorbitara a frontalului, prevazuta cu gaura supraorbitara, prin care iese artera si nervul omonim. Deasupra arcurilor sprancenoase se vad tuberozitati frontale. Arcurile sprancenoase se termina prin procesul zigomatic al frontalului. Pe fata endocraniala, medial, se observa creasta frontala interna, care se continua in sus cu santul sinusului sagital. La intalnirea portiunii verticale a frontalului cu portiunea orizontala se afla sinusul frontal.

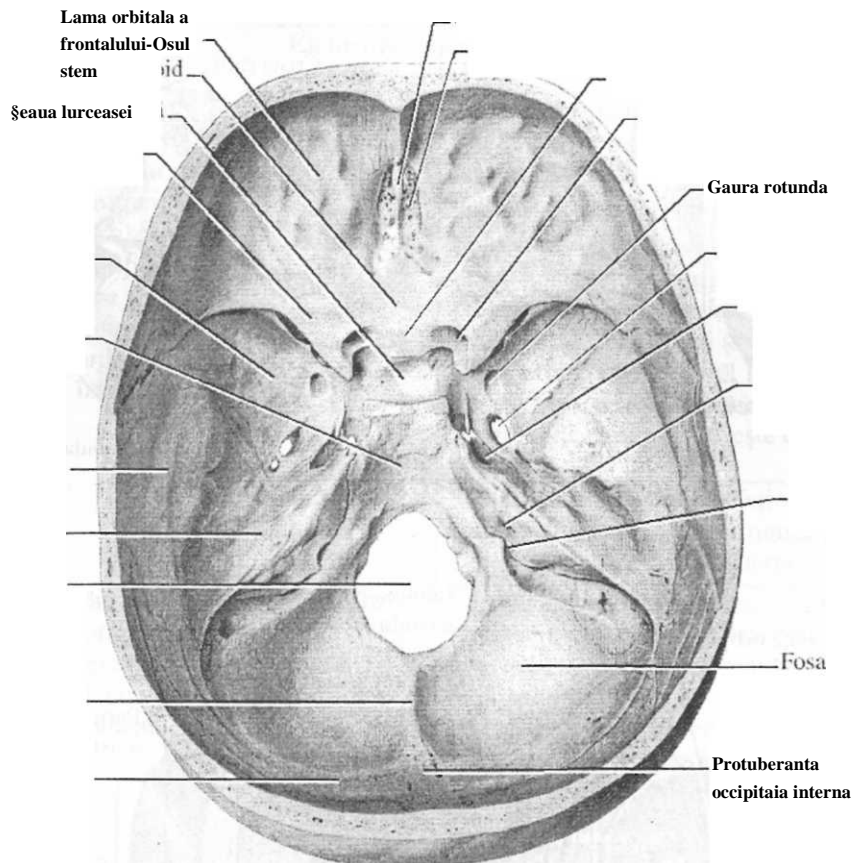
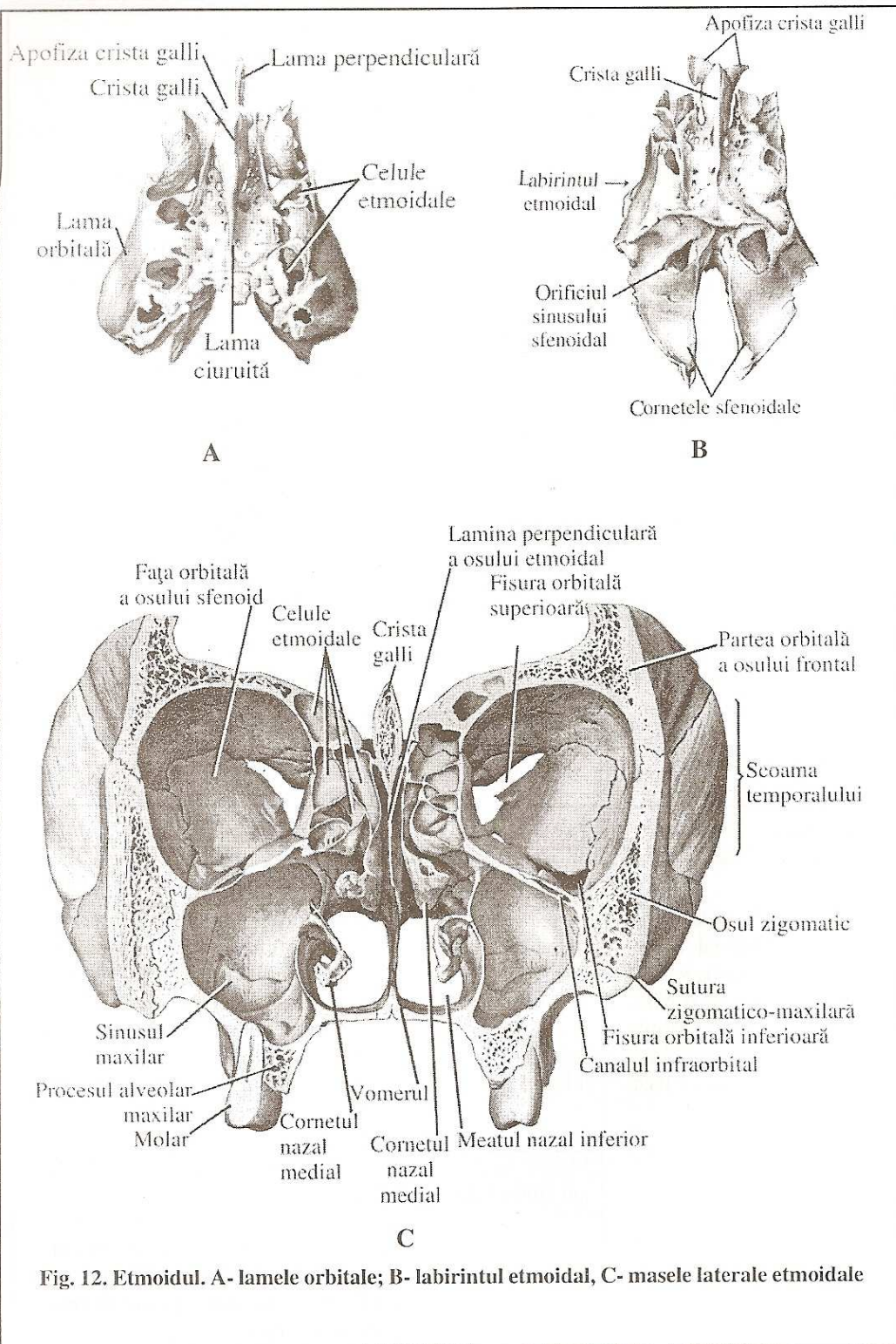


Fig. 11. Endobaza

Numele osului	Situatie	Elementele anatomice	Detalii
2. Osul etmoid (fig. 12)	Inapoia osului frontal. Apartine bazei craniului si participa la formarea orbitelor si a foselor nazale.	Partea orizontala (lama ciuruita). Portiunea verticala, cu doua segmente: superior si inferior.	Prezinta o serie de orificii prin care trec nervii olfactivi. Segmentul superior este numit crista galli si ofera insertia coasei creierului. Segmentul inferior este reprezentat de lama perpendiculara a etmoidului, care se articuleaza inferior cu vomerul, formand portiunea osoasa a septului nazal.
		Masele laterale ale etmoidului.	Contin celule etmoidale si participa la formarea peretilor laterali ai foselor nazale si a peretilor mediali ai orbitelor. Pe fata interna se afla cornetul nazal superior si mijlociu, care delimiteaza meatul superior si, respectiv, mijlociu.



Numele osului	Situajie	Elemente anatomice	Detalii
3. Osul sfenoid (fig. 13)	Inapoi etmoidului și anterior de portiunea bazilară a occipitalului. Are forma de fluture, cu aripile întinse.	Corpul, situat central, are forma cubică.	Pe fața superioară a corpului se află saua turcească, iar pe părțile laterale santul arterei carotide interne. În corpul sfenoidului se află sinusurile sfenoidale.
		Aripile mici.	Sunt situate lateral de corp și anterior.
		Aripile mari.	Sunt situate înapoi aripilor mici și prezintă, în partea medială, gaură rotundă și ovală. Între aripile mari și mici se află fisura orbitală superioară, iar medial, gaură optică. Între cele două gauri optice se află santul optic, care adaposteste chiasma optică.
		Procesul pterigoid.	Se detașează de pe fața inferioară a corpului sfenoidului. Oferă inserție mușchilor pterigoidieni (mediali și laterali).
4. Osul occipital	Participă la formarea bazei craniului și a boltii craniene.	Apofiza bazilară situată în partea anterioară.	Pe fața endocranială prezintă o adâncitură, numită clivus, în care se află puntea și artera bazilară. Pe fața exocranială prezintă tuberculul faringian.
		Scuama occipitalului.	Pe fața exocranială prezintă creasta occipitală externă, care se termină la protuberanța occipitală externă. Lateral de protuberanța occipitală externă se află linia nucală superioară și inferioară și paralel cu ea, linia nucală inferioară. Pe fața endocranială se observă un sant longitudinal și unul transvers.
		Masele laterale.	Pe fața exocranială se observă condiliile occipitale. Înaintea lor se află canalul nervului hipoglos, prin care paraseste craniul nervul hipoglos, iar înapoi canalul condilian, prin care intră o venă mică ce unește sistemul venos exocranial cu cel endocranial.
5. Oasele tempo - rale (fig. 14)		Scuama temporalului.	Pe fața exocranială se prinde mușchiul temporal. De pe fața exocranială pleacă procesul zigomatic, care formează arcada zigomatică cu procesul temporal al osului zigomatic. Sub procesul zigomatic se află fosa mandibulară, care se articulează cu condilul mandibulei, formând articulația temporo-mandibulară. Fața endocranială a scuamei vine în raport cu lobul temporal.
		Stanca temporalului.	Conține urechea medie și internă, canalul carotic și canalul nervului facial.

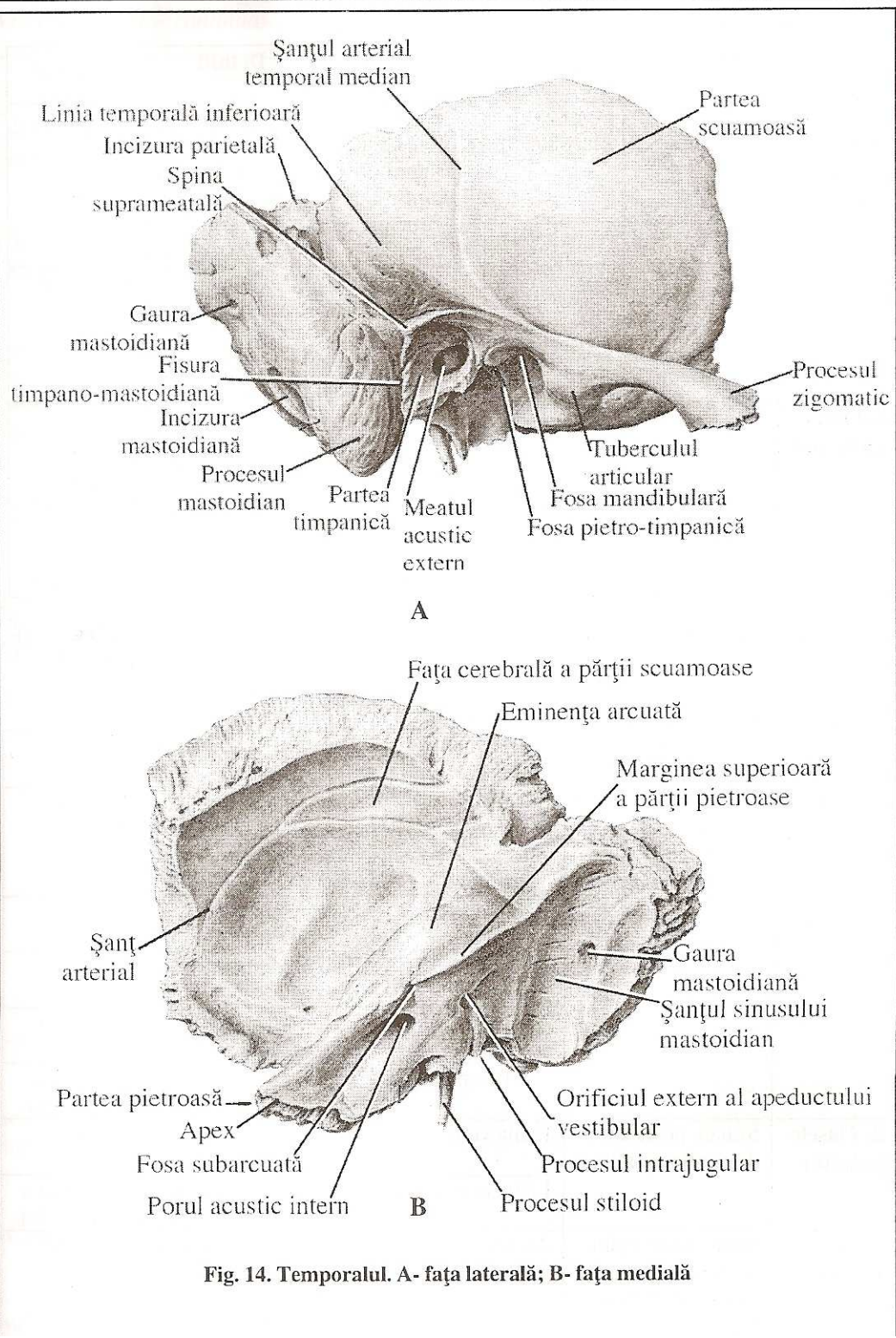


Fig. 14. Temporalul. A- fața laterală; B- fața medială

Numele osului	Situatie	Elemente anatomice	Detalii
5. Oasele temporale Continuare (fig. 14)		Apofiza mastoidea.	Este o proeminenta pe care se insera muschiul sternocleidomastoidian. In interiorul sau se afla celule pneumatice, dintre care una este mai mare (antrum) si comunica cu casa timpanului printr-un canal osos, numit aditus ad antrum.
		Procesul stiloid.	Se detaseaza de pe fata inferioara a stancii. Pe el se prind o serie de muschi (muschii stilieni).
		Osul timpanal.	Se dispune in jurul conductului auditiv extern, avand forma de "U" majuscul.
6. Oasele parietale			In sus se articuleaza intre ele (sutura sagitala); in jos se articuleaza cu scuama temporalelor (sutura scuamoasa), anterior cu scuama frontalului (sutura coronara), iar posterior cu scuama occipitalului (sutura lambdoidea). Sunt situate pe partile laterale ale boltii craniene si au o forma patrulatera.