

Tg-Mures

Cuprins

1.Argumentarea alegerii temei

2.Înfățișarea generală a activității turistice din Tg-Mureș

3.Potențialul turistic al orașului Tg-Mureș:

- natural
- relief
- climă
- hidrografie
- floră
- faună
- antropic
- obiective culturale: Palatul culturii, Cetatea, Catedralele orașului
- instituții: Biblioteca Județeană, Biblioteca Teleki-Bolyai, Teatrul Național
- obiective economice: Platoul Cornești
- festivaluri, concursuri
- manifeste culturale

4.Încheiere

5.Anexe

6.Bibliografie

Argumentarea alegerii temei

Am ales să scriu despre tema „Valorificarea potențialului turistic al Tg-Mureșului” pentru că eu locuiesc în acest oraș superb, care are multe de arătat persoanelor care locuiesc în el și turiștilor. Este orașul meu natal și mă mândresc cu el!

Municipiul Tg-Mureș, este reședința județului Mureș, străveche așezare pe râul care ia dat numele, localitate la marginea dinspre munți a câmpiei transilvane, loc al multor evenimente istorice, oraș al florilor și al școlilor, vestit și pentru centrul său de o rară frumusețe arhitecturală, azi importantă citadelă economică, științifică și culturală a țării, își oferă cu dărnicie ospitalitatea celui ce-i trece porțile spre a-i cerceta amintirile istorice, ori pentru a-i admira frumusețile naturale, numeroase monumente ale iscusinței și hărniciei oamenilor săi.

Primăverile, verile sau toamnele încărcate de rod aprind prelungi reflexe solare pe acoperișurile mozaicate; originalele simetrii ca și arabescurile clădirilor a căror arhitectură amintește de stilul Renașterii italiene, de frumusețea barocului francez, de sobrietatea și monumentalitatea stilului gotic conferă orașului farmecul specific burgurilor transilvane.

În vecinătatea lor, ori interferându-se cu ele, se înalță semețe construcții moderne, a căror arhitectură inspiră forță și grație, funcționalitate și confort, un înalt grad de tehnicitate, precum edificiul Teatrului Național, galeriile Luxor, hotelurile Grand, Continental, Concordia, Transilvania, Sala polivalentă, noul spital, ansamblul de locuințe din Piața Teatrului, celelalte ansambluri ce îmbogățesc și înfrumusețază, totodată, zestrea edilitară a vechiului și mereu noului oraș transilvănean.

Situat la răspârția unor căi de străveche și intensă circulație ce-l legau de celelalte ținuturi românești, într-o zonă de un pitoresc inedit, cu un relief colinar ale cărui livezi și păduri sunt străbătute de văi largi și domoale. Orașul prezintă un interes deosebit pentru turism, sporind de la un an la altul numărul călătorilor din țară și din străinătate dornici să-l cunoască sau să-l revadă.

Patrimoniul turistic al municipiului Tg-Mureș, deosebit de variat și de mare interes, se înscrie între cele mai atractive obiective ale domeniului din întreaga zonă centrală a Transilvaniei, între cele mai importante din țară și de rezonanță internațională. De la obiective ale cadrului natural, amenajat sau neamenajat, la cele social-economice, istorice sau literare, de cultură și artă, documente rare și incunabule, vestigii arheologice sau monumente arhitecturale, întâlnim atracții pentru cele mai diverse gusturi și exigențe ale turistului neavizat sau ale specialistului în diverse ramuri ale științei.

Arhive sau muzee, biblioteci sau instituții de cultură și artă, galerii de artă și sculptură, multitudinea de specii floristice ale grădinii botanice sau reprezentanți ai faunei de pe întregul glob –în grădina zoologică– stau la dispoziția celor interesați, a oamenilor de știință, a cercetătorilor sau iubitorilor de frumos, a turistului dornic de cunoaștere.

Istoria de veacuri a oraşului de pe Mureş se împleteşte organic cu istoria şi viaţa întregii ţări, a întregului popor, Târgu-Mureşul constituind doar o filă între filele din care este durată patria noastră, o parte a măreţului potenţial şi domeniu turistic al României.

Înfăţişarea generală a activităţii turistice din Tg-Mureş

Municipiul Tg-Mureş, reşedinţa judeţului Mureş –străveche aşezare pe râul care i-a dat numele, localitate la marginea dinspre munţi a câmpiei transilvane, loc al multor evenimente istorice oraş al florilor şi al şcolilor, vestit şi pentru centrul său de o rară frumuseţe arhitecturală, azi importantă citadelă economică, ştiinţifică şi culturală a ţării –îşi oferă cu dărnicie ospitalitatea celui ce-i trece porţile spre a-i cerceta amintirile istorice, ori pentru a-i admira frumuseţile naturale, numeroasele monumente ale iscusinţei şi hărnicia oamenilor săi.

Primăverile, verile sau toamnele încărcate de rod aprind prelungi reflexe solare pe acoperişurile mozaicate; originalele simetrii ca şi arabescurile clădirilor a căror arhitectură aminteşte de graţia stilului Renaşterii italiene, de frumuseţea barocului francez, de sobrietatea şi monumentalitatea stilului gotic conferă oraşului farmecul specific burgurilor transilvane.

În vecinătatea lor, ori interferându-se cu ele, se înalţă semeţe construcţii moderne, a căror arhitectură inspiră forţă şi graţie, funcţionalitate şi confort, un înalt grad de tehnicitate, precum noul edificiu al

Teatrului Național, Galeriile Luxor, hotelurile Grand, Continental, Concordia și Transilvania, Sala Polivalentă, Spitalul Nou, Ansamblul de locuințe din Piața Teatrului, celelalte ansambluri ce îmbogățesc și înfrumusețază, totodată, zestrea edilitară a vechiului și mereu noului oraș transilvănean.

Situat la răspârția unor căi de străveche și intensă circulație ce-l legau de celelalte ținuturi românești, într-o zonă de un pitoresc inedit –cu un relief colinar ale cărui păduri și livezi sunt străbătute de văi largi și domoale- orașul prezintă un interes deosebit pentru turism, sporind de la un an la altul numărul călătorilor din țară și din străinătate dornici să-l cunoască sau să-l revadă.

Patrimoniul turistic al municipiului Tg-Mureș, deosebit de variat și de mare interes, se înscrie între cele mai atractive obiective ale domeniului din întreaga zonă centrală a Transilvaniei, între cele mai importante din țară și de rezonanță internațională. De la obiective ale cadrului natural, amenajat sau neamenajat, la cele social-economice, istorice sau literare, de cultură și artă, documente rare și incunabule, vestigii arheologice sau monumente arhitecturale, întâlnim atracții pentru cele mai diverse gusturi și exigențe ale turistului neavizat sau ale specialistului în diverse ramuri ale științei.

Arhive sau muzee, biblioteci sau instituții de cultură și artă, galerii de pictură și sculptură, multitudinea de specii floristice ale grădinii botanice sau reprezentanți ai faunei de pe întregul glob –în grădina zoologică- stau la dispoziția celor interesați, a oamenilor de știință, a cercetătorilor sau iubitorilor de frumos, a turistului dornic de cunoaștere.

Istoria de veacuri a orașului de pe Mureș se împletește organic cu istoria și viața întregii țări, a întregului popor, Târgu Mureșul constituind doar o filă între filele din care este durată patria noastră, o parte a mărețului potențial și domeniu turistic al României.

Potențialul turistic al orașului Tg-Mureș

Județul Mureș își desfășoară pitorescul său anfiteatru natural în zona central-nordică a României, fiind situat în partea central-nord-estică a frumoaselor plaiuri ale „cetății de munți” a Transilvaniei. De la crestele Călimanilor și Gurghiului teritoriul său coboară pe văile de podiș spre Câmpia Transilvaniei pe un adevărat covor floral multicolor brodat din loc în loc de sclipirile oglinzilor de apă ale câmpiei, ale carstului de sare de la Sovata sau ale celor măiestrite de iscusința omului.

În acest cadru șerpuiește spre soare-apune firul de argint viu al străvechiului Maris. În lunca sa largă și îmbelșugată, în mijlocul acestor pământuri –vatră și leagăn de zămislire a poporului român- bate de secole inima mereu mai tânără a frumosului oraș de pe Mureș.

Potențialul turistic natural

Municipiul Târgu Mureș este situat în culoarul larg al Mureșului după ce acesta scapă din grandiosul defileu Toplița-Deda.

Orașul se bucură de o poziție centrală în cadrul țării, aflându-se la contactul a trei regiuni naturale cu resurse economice diferite dar complementare: regiunea ceralieră a Câmpiei Transilvaniei, regiunea complexă a Podișului Transilvaniei și zona forestieră a munților vulcanici și a subcarpaților interni.

La acestea se adaugă accesul ușor oferit de vale a largă a Mureșului căilor de comunicații, care s-au dezvoltat de timpuriu, având un rol important în nașterea și evoluția orașului de azi.

Orașul propriu-zis este așezat în lunca Mureșului și pe trei terase ale acestuia, între 310 m altitudine în albia râului și 450 m altitudine pe Platoul Cornești, dându-i o configurație de anfiteatru orientată pe direcția est-nord-est spre vest-sud-vest.

Extins pe o suprafață de peste 60 km² între 46°33' latitudine nordică și 24°34' longitudine estică Târgu Mureș este accesibil pe căile feroviare, rutiere și aeriene din toate direcțiile cardinale.

Tg-Mureș se află la distanța de 448 km de București, 127 km de Cluj-Napoca, 189 km de Sibiu, 282 km de Brașov, 368 km de Suceava pe cale ferată și respectiv 346, 105, 124, 171, și 281 km pe șosele.

Relieful

Arealul restrâns pe care se află orașul prezintă variate caracteristici morfologico-geologice în funcție atât de structură, cât și de felul cum au acționat agenții externi. Ele se desfășoară în amfiteatru, crescând spre sud și sud-est din lunca Mureșului spre culmea înaltă a Platoului Cornești, cât și spre nord și nord-est. Culmile deluroase sunt pronunțat rotunjite, iar treptele teraselor foarte evidente în stânga văii oferă un amplasament propice și pitoresc pentru construcții de orice fel. Această conformație morfologică a fost durată în timp în contextul genezei Depresiunii Transilvaniei, de-a lungul erelor geologice, cu precădere în ultima perioadă, a cuaternarului. În această perioadă cursurile râurilor s-au definitivat, relieful de astăzi constituind o chintesență a evoluției pleistocen-holocene, a modelării scoarței de către agenții naturali, cu precădere de către eroziunea fluvială.

La Tg-Mureș, lunca fertilă a Mureșului este alcătuită din aluviuni, depozite mai vechi sau actuale, din materiale de dejecție în porțiunile conurilor de la gurile pâraielor mici sau torenților, din pietrișuri sau nisipuri, în timp ce terasele cuprind depozite pliocene și sarmațiene, pietrișuri, marne și rar argile, iar în profunzime se află depozite paleogene neorizontate.

Mureșul curge într-o albie corectată pe alocuri prin lucrări hidrotehnice, iar culoarul are caractere geografice generale deosebite ce dau nuanțe specifice de microclimat.

Versantu stâng al văii este reprezentat de dealurile Podișului Tg-Mureș (Dealurile Nirajului), în localitate evidențiate de Platoul Cornești și Dealul Mare, care se înalță la 450 m altitudine și care coboară spre valea Mureșului prin panta Trebeiului, spre cele trei terase pe care este clădită o mare parte din oraș, până în lunca Mureșului, iar mai spre vest de Dealul Budiului, colina pietroasă numită Dâmbul Pietros pe care s-a construit noul ansamblu de locuințe 1848, despărțit de Platoul Cornești de largă vale a pârâului Pocloș. Spre sud se mai desfășoară dealurile Coruncăi, Dealul Stejeriș etc.

În dreapta văii se află înălțimile Dealului Beșa cu vârful Urieșul (altitudine 462 m), dincolo de care este așezată localitatea Bărdești, în timp ce spre valea Mureșului se află cartierul Beșa, localitățile suburbane Sâncraiu de Mureș și Nazna, iar mai în amonte comuna Sântana de Mureș cu satele Curteni și Chinari, de asemenea zonă suburbană.

Clima

Nota dominantă, de ansamblu, a regimului climatic din orașul Tg-Mureș o constituie aceea a climatului continental-moderat de dealuri și pădure, aflat sub influența predominantă a maselor de aer vestice și nord-vestice care se caracterizează prin veri călduroase cu temperaturi medii în luna iulie de 19,4°C, lună în care s-a înregistrat și maxima absolută (+39,8°C în anul 1936), în timp ce iernile sunt reci, luna ianuarie

având o temperatură medie de $-4,3^{\circ}\text{C}$ (minima absolută de $-32,8^{\circ}\text{C}$ în anul 1942). Media temperaturilor anuale este cuprinsă între 8 și 9°C .

La Tg-Mureș în 286 de zile din an se înregistrează temperaturi de peste 0°C , iar în 79 de zile sub 0°C . Toamna cel mai timpuriu îngheț a fost înregistrat la 23 septembrie, pe când cel mai târziu la 29 octombrie; primăvara ultimul îngheț apare în jurul datei de 23 aprilie. Într-un număr de 8 zile pe an s-au înregistrat, în medie, temperaturi de peste 30°C în luna iulie; stratul de zăpadă se menține în medie 57 de zile pe an.

Precipitațiile satisfac în cea mai mare parte nevoile de apă ale solului, cel mai secetos an, 1946, având un total de 443,7 mm, iar cel mai umed, anul 1974, 745,6 mm. Fac excepție de la datele amintite anii 1970 și 1975, când datorită unui complex de factori meteorologici s-au produs inundații catastrofale.

Începând cu a doua jumătate a anilor 80, s-a intrt într-un proces de încălzire climatică, această situație menținându-se până în prezent. Acest proces se datorează în mare măsură încălzirii iernilor, celelalte anotimpuri, cum s-a văzut, înscriindu-se în limitele normale.

Vânturile predominante bat la Târgu Mureș dinspre vest și nord-vest, dar și din sud-vest prin pătrunderea maselor de aer pe culoarul Mureșului având o intensitate și o frecvență mijlocie.

Durata de strălucire a soarelui este de aproximativ 2000 ore/an.

Pentru a încheia cele câteva scurte referiri cu privire la clima orașului vom aminti că uneori s-au înregistrat și inversiuni de temperatură între terasele înalte și vale, cu valori mai scăzute în vale, fapt care duce la formarea unui microclimat sensibil diferențiat de la un cartier la altul. Ceața stagnează uneori în vale, iar nebulozitatea este de 5,6 zecimi cu minime în lunile martie, august și septembrie, în funcție de circulația maselor de aer.

Masele de aer ce vin din vest, dinspre Munții Apuseni, au uneori efect de föhn, făcând să crească temperaturile și să predomine timpul senin.

Hidrografia

Rețeaua hidrografică din aria orașului este dominată de râul Mureș, de la care provine și denumirea orașului și a județului, hidronimic ce ilustrează un anume conținut geografic al toponimelor, extins și la alte localități din județ și din zona suburbană (Sântana de Mureș, Sâncraiu de Mureș, Sângiorgiu de Mureș).

Mureșul străbate orașul de la nord-nord-est la vest-sud-vest, meandrând divagant și primind mici afluenți, pâraie, dintre care mai importante sun: de pe malul stâng pâraul Pocloș care își adună apele de pe

versanții dealurilor satelor Corunca și Livezeni prin afluenți și mai mici (Sânișor și Vațman), iar în cadrul orașului primește apele pârâului Valea Rece, dinspre Dealul Budiului.

Pârâul Pocloș se varsă în Mureș la locul denumit în trecut „Pepeniște”, unde în prezent se află o mică zonă de agrement.

În aval de Pocloș, Mureșul mai are un afluent mic, pârâul Valea Vălurenilor (Cocoși). Între acestea două se mai menține pârâul Vulpii, iar în amonte de Pocloș se formează, în timpul ploilor, transport materiale de eroziune, pârâul Trebei, de pe versantul nordic al Platoului Cornești, iar spre marginea est-nord-estică a orașului, alte pâraie mai mici care trec prin zona cunoscută în trecut sub numele de „Târgul de vite”, astăzi construită și frumos amenajată. De pe versanții malului drept se varsă în Mureș pârâul Valea Voinicenilor, după ce străbate comuna Sântana de Mureș, pârâul care străbate cartierul Beșa-Podeni, precum și unele mai mici care la viituri sunt mai evidente, trecând prin Sâncraiu de Mureș și Nazna, zone suburbane.

Este interesantă evoluția văii Mureșului în timpuri apropiate, când un braț important al acestuia trecea prin piața centrală de astăzi (Piața Trandafirilor), de la care a rămas până târziu denumire de Mureșul Sec pentru fosta stradă Sfântul Gheorghe (Lenin-Republicii), existând acolo și o moară pusă în funcțiune de apele râului.

Debitul mediu al râului este de circa $40\text{m}^3/\text{s}$ la Târgu Mureș, iar cel maxim a fost înregistrat în anul 1970, de $1580\text{ m}^3/\text{s}$, în amonte de oraș, la Glodeni, fapt care a determinat inundația catastrofală, care a produs mari pagube. Pentru echilibrarea nivelelor maxime și a debitelor maxime s-au executat lucrări de regularizare, diguri, un baraj cu vane care alimentează cu apă obiectivele industriale din zonă și contribuie la compensația de pantă și eliminarea surplusului de apă la viituri. Pârâul Pocloș a primit o secțiune rectangulară care să asigure transportul de apă în timpul precipitațiilor abundente.

Mineralizarea și turbiditatea râului Mureș sunt scăzute, gradul de poluare crescând doar accidental.

Primăvara nivelurile cresc la peste 2,5 m deasupra nivelului de etiaj. Podul de gheață se menține în medie 3 luni (decembrie-martie).

A fost construit și un canal derivat de la barajul din zona de agrement Mureșul, pe malul stâng, canal care alimentează o microhidrocentrală de interes local. În zona de agrement de aici au fost amenajate bazine-ștrand, unde se practică canotajul sportiv și de agrement, inclusiv pe apele râului în amonte de baraj, precum și pe brațele moarte, pline cu apă, de pe malul drept. Este una dintre cele mai atrăgătoare și îndrăgite zone ale orașului, alături de pădurea-parc cu grădina zoologică de pe Platoul Cornești.

Solurile

Diversitatea caracterizează și învelișul de sol al teritoriului orașului Târgu Mureș, a cărui geneză are la bază factorii cunoscuți: structura litologică, elementele de climă și covorul vegetal sub care s-a format. Cunoaște aceeași etajare ca și relieful și cuprinde tipuri reprezentative, specifice de deal și podiș sau luncă. Astfel întâlnim în zona de luncă soluri aluviale, mai ales aluviale crude, rar lăcoviști, iar pe treptele superioare de relief, soluri brune și brune de pădure argiloiluviale, brune gălbui, soluri brune gălbui podzolite sau soluri brune gălbui pseudogleizate.

La baza versanților se întâlnesc și soluri cernoziomice levigate freatic umede. Pe alocuri apar soluri brune de pădure cernoziomice. Procesele active de spălare a pantelor produc eroziuni puternice ale stratului de sol. Terasele au soluri aluviale bogate în substanțe nutritive, rar cultivate, teritoriul fiind construit în mare parte.

Flora

Reflectare a condițiilor fizico-geografice trecute și actuale, a originii diferitelor elemente floristice, în special special europene, dar și continental-orientale și sudice, chiar endemice, a antropizării teritoriului, aria se încadrează în provincia floristică dacică, în ținutul Bazinului Transilvaniei, conform nomenclaturii stabilite în fitogeografie.

Și din acest punct de vedere constatăm o convergență de elemente ale subetajului stejeretelor, reprezentat prin păduri de foioase în amestec (quercinee), cu predominanța gorunului (*Quercus petraea*), în proporție de 46%, a carpenului (*Carpinus betulus*), 36%, stejar pedunculat (*Quercus robur*), 7%, tei (*Tilia cordata*), 3%, salcâm (*Robinia pseudacacia*), 2%, plop (*Populus sp.*), plop euro-american, pin (*Pinus sp.*), frasin (*Fraxinus excelsior*), jugastru (*Acer campestre*), nuc (*Juglans regia*), paltin (*Acer pseudoplatanus*), cireș (*Cerasus avium*) etc.

Acestea, în amestec și cu alte specii, formează gorunete pure (48%), șleauri de deal cu gorun (38%), șleauri de deal cu gorun și stejar (13%), în Pădure Mare a orașului de pe Platoul Cornești, Pădurea Stejeriș, Pădurea Budiului Mic-Mureșeni, Pădurea Mare-Bărdești, Pădurea de la Sângiorgiu de Mureș și celelalte din împrejurimi. O bogată vegetație de subarbuști și arbuști ca sângerul (*Cornus sanguinea*), cornul (*Cornus mas*), lemnul câinesc (*Ligustrum vulgare*), măceșul (*Rosa canina*), porumbarul (*Prunus spinosa*), etc. Și de vegetație ierboasă de parter cu predominanța ranunculaceelor comune, a gramineelor, cruciferelor și a altor numeroase familii de plante, completează gama de reprezentanți ai lumii plantelor.

În zona pădurilor nu se întâlnesc pășuni și fânațe, dar ele sunt prezente în afara ariei acestora cuprinzând și zonele de luncă și de pe versanți și totalizând, împreună cu speciile lemnoase din păduri, peste

700 de specii de plante cuprinse în peste 50 de familii, o floră relativ bogată, reflectată în vegetație în ansamblul său. În luncă este prezentă salcia (*Salix alba*), salcia plângătoare (*Salix babylonica*), specii de equisetaceae, polipodiaceae, euforaceae, papaveraceae, violaceae, primulaceae, boraginaceae, scrofulariaceae, labiate, cucurbitaceae, o mulțime de compozite comune, iridacee, etc., care își etalează petalele aurite, albe sau roz, galbene sau albastre, ca mai în toate colțurile țării.

Este interesant de străbătut câmpul și pădurea în diferite anotimpuri, pentru a culege primele flori trezite la viață, sau pe cele dorite mai târziu, printre carew amintim: semnalul primăverii – ghiocelul (*Galanthus nivalis*) cu clopoței săi albi, măseaua ciutei (*Erythronium dens-canis*), viorelele (*Scilla bifolia*), ciuboțica cucului (*Primula veris*), floarea paștilor (*Anemone nemorosa*), lăcrimioarele (*Convallaria majalis*), ghizdeiul (*Lotus corniculatus*), o mulțime de alte specii printre care și cele de apă, frumoșii nuferi (*Nuphar luteum*) din apele de canalele închise ale Mureșului, ori macii roși (*Papaver somniferum*) ai câmpului înflorit etc.

Nu sunt mai puțin atrăgătoare grădinile și parcurile orașului unde întâlnim plante cultivate, de la ienupăr la magnolie și forsiție, de la castan la trandafir.

O atracție aparte o constituie grădina botanică a Institutului de medicină și farmacie din oraș.

Fauna

Lumea animalelor nu este nici ea mai puțin reprezentată. Chiar dacă o astfel de lucrare nu permite ca talogarea tuturor speciilor floristice și faunistice întâlnite la fiecare pas, puținele însemnări ne permit să ilustrăm aspecte semnificative din fiecare.

Fauna este reprezentată de biotopuri specifice provinciei central europene, etajul faunei de deal și podiș, care include speciile domeniului forestier stepizat și al pădurilor, o mare diversitate de vertebrate și nevertebrate, mamifere și păsări, reptile sau insecte, animale terestre dar și acvatice, lumea peștilor de râu etc.

Dominante sunt speciile faunei etajului de deal și podiș, biotopuri din care nu lipsesc cele mai cunoscute mamifere de origine central-europeană: iepurele (*Lepus europaeus*), căprioara (*Capreolus capreolus*), veverița (*Sciurus vulgaris*), nevăstuica (*Mustella nivalis*), pârșul (*Glis glis*), un șoricel de pădure cu ochi frumoși, cățelul pământului (*Spalax leucodon transsylvanica*), precum și cele mari: lupul (*Canis lupus*), mistrețul (*Sus scrofa*), vulpea (*Vulpes vulpes*), o mulțime de reprezentanți ai lumii păsărilor, printre care se pot menționa: ciocănitoarea (*Dryobates major*), pupăza (*Upupa epops*), turturica (*Streptopelia turtur*), porumbelul gulerat (*Columba palumbus*), cinteza (*Fringilla montifringilla*), grangurele (*Oriolus oriolus*), cucul (*Cuculus canorus*), fazanul (*Phasianus colchicus*), acesta din urmă colonizat aici, frumoasa pasăre călătoare –

barza (*Ciconia ciconia*), care a rămas într-una din iernile trecute, mai blânde, în cuibul ei într-un sat vecin din lunca Mureșului, adăpostindu-se de ger prin poduri și șuri.

Fauna ihtiologică a Mureșului, extrem de bogată, cuprinde un mare număr de pești dintre care menționăm: crapul (*Cyprinus carpio*), somnul (*Silurus glanis*), cleanul (*Leuciscus squalius*), știuca (*Esox lucinus*), la care se adaugă racii etc.

În Grădina Zoologică a orașului pot fi admirate o serie de exemplare din diferite regiuni ale lumii; dintre acestea amintim: leii (*Panthera leo*), leopardzi (*Felix pardus*), zimbri (*Bilson bonasus*), sau urși (*Ursus arctos*), o mulțime de alte animale din zonele euro-asiatică și africană. Bine reprezentată este lumea păsărilor, atât cele din țara noastră, cât și cele exotice.

Potențialul turistic antropic

Așezat pe cursul superior al Mureșului, pe teritoriul Transilvaniei, veche provincie istorică a României, orașul Tg-Mureș are un trecut bogat care se încadrează în vastul tablou al istoriei țării. Valorile

materiale și spirituale ale Târgu Mureșului oglindesc locul pe care l-a jucat orașul în contextul vieții economice, politice și culturale a României.

Deși Transilvania este înconjurată de Carpații Orientali, Carpații Meridionali și Munții Apuseni, ea și-a păstrat de-a lungul timpului strânse legături cu toate centrele aflate pe întreg teritoriul țării. Aceleași culturi neolitice, aceleași unelte și aceeași ceramică din epoca bronzului sau din prima perioadă a fierului demonstrează, pe lângă caracterul străvechi al comunității în cadrul căreia s-a format poporul român, o unitate materială și spirituală căreia îi corespundea o identitate etnică și lingvistică.

Ambianța arhitecturală și artistică a orașului este rezultatul unei evoluții istorice în care s-au materializat gândirea, munca, eforturile materiale le unui șir întreg de generații care au lăsat moștenire valori materiale și spirituale cu care Târgu Mureșul se poate pe drept mândri.

Obiective culturale

Palatul Culturii

La sfârșitul secolului al XIX-lea și începutul sec.XX, în Târgu Mureș, unde tradițiile progresiste și culturare, ideile politice prerevoluționare și postrevoluționare ale anilor 1848-1849 persistau și exercitau o influență puternică în toate domeniile vieții sociale, se impunea construirea unor instituții moderne de cultură, puse în concondanță cu legile progresului social.

Cea mai importantă realizare care trebuia să încunune o evoluție a tradițiilor, a gusturilor epocii, să constituie o evocare a trecutului istoric al orașului, a fost Palatul culturii. Instituție asupra căreia s-au emis cele mai variate ipoteze, a fost considerată drept ultimul cuvânt în materie de arhitectură, de realizare artistică, de funcționalitate în realizarea scopului cultural al acelei perioade. În cele ce urmează voi încerca să prezint sub raport istoric, arhitectural, artistic și funcțional valoarea reală a monumentului.

În Târgu Mureș, construirea Palatului culturii s-a făcut în urma demersurilor repetate ale Consiliului municipal și mai ales ale primarului orașului, Dr. Bernady Gyorgy (1864-1938), farmacist și jurist, om cu vederi liberal-democratice, plin de inițiative și personalitate, care arătat necesitatea unei astfel de construcții în care să funcționeze Conservatorul orașului, biblioteca publică, o sală pentru spectacole de teatru, operă, concerte, galerii de artă, cinematograf etc.

Primele proiecte ale palatului datează din a doua jumătate a anului 1910. Din acestea se conturează concepția de bază a clădirii, aproape identică cu cea de azi.

Pentru construcția propriu-zisă, care la început a fost concepută ca o casă de cultură, prevăzută cu două etaje, s-au primit mai multe oferte. Selecția proiectelor s-a făcut prin intermediul unui concurs, organizat

cu acest prilej, după ce în prealabil în toate ziarele se menționase locul de amplasare valoarea clădirii și principalele lucruri de fundație, zidărie, tîmplărie, piatrărie, canalizare, ventilație și încălzire centrală.

Mîna de lucru a fost folosită, în cea mai mare parte, din localitate și din împrejurimi, așa cum reiese din listele de plată.

Anul 1911, anul construcției palatului, marca un deficit în bugetul orașului de 169.312 coroane la care se adăuga o serie de rate care trebuia să fie achitate în vederea lichidării unor împrumuturi efectuate în anii precedenți pentru lucrările de construcții și urbanizare modernă a orașului. Cu toate aceste greutăți financiare, Consiliul orășenesc, care mai avea de luptat și cu gruparea conservatoare de opoziție, începe construirea Palatului culturii în primăvara anului 1911, după ce ultimele faze ale proiectului pentru fundații au fost executate eșalonat.

În elaborarea planurilor pentru palat, arhitecții Komor Marozell (1868-1944) și Jakab Dezso (1864-1932) s-au condus după stilul oficial. La Tîrgu Mureș acest stil a fost acceptat în linii generale, dar numai în ceea ce privește ansamblul și utilitatea, cu suficiente rezerve în decorație, astfel ca monumentul să se înscrie pe cât posibil în cadrul concepției de urbanizare și în evoluția stilurilor construcțiilor pe linia sud-vest a Pieței Trandafirilor și să formeze o unitate cu edificiul Primăriei și Palatul pensionarilor, construcții ridicate cu câțiva ani înainte, să constituie cartea de vizită a orașului înzestrat cu construcții moderne.

Proiectată inițial pentru a avea două etaje, construcția a primit și un al treilea, la insistența Consiliului orășenesc, care motivase necesitatea acestuia pentru lărgirea spațiului destinat conservatorului, bibliotecii și muzeului de artă. După un studiu temeinic asupra rezistenței fundațiilor și a calității lucrărilor efectuate pînă atunci (se ajunsese deja la primul etaj) cel de al treilea nivel n-a ridicat probleme deosebite în construcție.

Împrejurările istorice în care a fost construit Palatul și funcția de culturalizare, pe care trebuia să o îndeplinească de la început, au determinat un anumit mod de rezolvare arhitecturală și monumental-decorativă a întregului ansamblu și a fiecărui detaliu în parte.

În ultimele decenii ale secolului al XIX-lea și începutul celui următor se manifestă, pe plan european, o diversitate de forme ideologice, artistice și arhitecturale care sparg unitatea culturală a secolului care se încheia.

Noile elemente apărute la sfârșitul secolului al XIX-lea în baza economică a societății, profundele transformări survenite în toate domeniile vieții sociale, cereau și asigurau modalități de rezolvare a celor mai complexe probleme ale culturii și civilizației. Se cerea acum o reformă a arhitecturii pentru a fi pusă în strînsă legătură cu noile tehnice și calități expresive ale materialelor de construcție pe care inginerul le avea la dispoziție și pentru care arhitectul trebuia să-și caute o nouă posibilitate de exprimare.

Noul stil, a apărut avîndu-l ca reprezentant pe Gustave Klimt (1862-1918), autorul unor tablouri caracterizate printr-o abundență liniară ornamentală cu subiecte simbolice. Stilul nou se caracterizează prin prezența decorativului cu forme sinuoase în care se redă un decor vegetal, utilizează o abundență de forme

florale: lalele, lotuși, nuferi, conuri de pin, tulpini de plante exotice etc, iar în motivele decorative cu temă și figuri se întâlnesc ecouri ale artei lui Gauguin, Van Gogh, Munch, sau ale operei lui Toulouse-Lautrec.

Palatul culturii, ca monument ce se integrează în acest stil, conține o deosebită diversitate a subiectelor și a rezolvărilor artistice, ca și caracteristici ale unor curente ca expresionismul, suprarealismul și simbolismul. Tratarea cubistă a încăperilor dispuse la fiecare etaj în parte în mod diferit, folosirea materialelor: alamă, fier forjat, marmură, piatră, cărămidă, bronz, sticlă, lemn, exprimă întocmai sfera noțiunii „stil secesion”, atât pentru a caracteriza ansamblul cât și pentru detalii.

Având un plan în formă de patrulater neregulat, cu unele excrescențe pe laturi și extremități, palatul se desfășoară pe o suprafață cu lungimea de 56,80 m, la fațade principală, și cu lățimea de 36,85 m, la fațada dinspre Piața Trandafirilor.

Fiecare fațadă se divide, atât pe orizontală cât și pe verticală, prezentând caracteristici evidente. La extremitățile celor două fațade sunt dispuse două rezalite având la bază un pătrat cu laturile de 10×10 m, cu o înălțime de circa 18 m.

Ideea de monumental este sugerată de materialele de construcție din care sunt realizate parterul și cele trei nivele, precum și de modul în care sunt dispuse la fiecare nivel ferestrele și ancadramentele lor.

Parterul este construit din blocuri de piatră de formă dreptunghiulară, dispusă în linie orizontală, excepție făcând cele de deasupra ușilor și ferestrelor, unde prezintă și o altă așezare, după configurația deschiderii respective, desenând un ancadrament masiv, plastic și decorativ pe fațadă.

Pentru a da o notă de unicitate clădirii, pentru a nu fi prea plate fațadele și în special rezalitele, dispuse în cele trei extremități ale fațadelor, au fost îndulcite liniile verticale, printr-o ușoară rotunjire a muchiilor începută de la limita etajului I și II, de unde se profilează consola ornamentală de formă conică ce susține cele două balconașe. Balconășele de formă circulară turnate din balcon armat, așezate pe consolele ce cresc din osatura zidurilor fațadei principale (str. Enescu), sunt ornate cu un atic format din șapte colonete angajate cu capiteli neoclasiche dispuse la distanțe egale pe suprafața cilindrică a acestora. Spațiile dintre colonete sunt decorate cu motive florale în mozaic la unele și în relief la altele, împrumutate pe unele broderii și costume populare, având un fond de culoare albastru deschis aerian.

Valoarea monumental-decorativă a ansamblului este realizată prin modul de dispunere a culorilor pe fațade. La parter domină culoarea naturală a bazaltului din Stânceni și umbrele volumelor blocurilor de piatră, la etajul I pentru evidențiere s-a folosit în tencuiala reliefată prin metoda stropirii, culoarea liliachie ancadrată cu elemente decorative de ceramică semicilindrică smălțuită de culoare albastru-ultramarin. Ancadramentele și liniile lor ondulate sunt o tratare tipică stilului secesion.

Culoarea galben-pai, care îmbracă întreaga suprafață de la un capăt la altul în partea de mijloc a fațadelor, dă lumină ansamblului, iar nuanțele de griuri pământii conturate de ancadramentele cu denticule, a căror origine se pare a fi rezultată din tehnica încheierii bârnelor la casele țărănești, au fost considerate a fi de

origine renanscentistă. Ancadramentele bine profilate și stilizate, precum și desenele realizate în părțile în plăcile de gresie pe rezalite și de plăcile de forme geometrice diferite, anplasate în restul spațiilor de la etajul III al fațadelor, dau măreție construcției, formează un brâu solid ce încheagă întreg ansamblul.

Un rol important în realizarea notei de monumentalitate a Palatului culturii îl are modul în care sunt dispuse intrările, ușile și ferestrele, precum și diversitatea ancadramentelor repartizate pe fiecare detaliu al ansamblului arhitectural.

Intrarea principală, situată în mijlocul fațadei, conturată de o pregătire în unghi drept făcută prin excrescențe în bază, extinse până la linia celor două rezalite situate la extremități, continuă să se desfășoare cu aceeași tratare ca cea a întregului parter până când un șir de cinci coloane de beton, placate cu granit suedez lustruit, cu muchiile în unghi drept îmbrăcate cu almă ce are imprimate motive florale și geometrice, flanchează, descriind cele patru uși masive prin care se asigură accesul în clădire. Intrarea principală are o notă caracteristică care ne permite să facem analogii cu intrările în templele feudale ale marilor demnitari indieni.

Mijlocul fațadei principale reține atenția prin cele șase ieșinduri în bovindou realizate într-o armonie arhitecturală decorativă cu ansamblul fațadei. Cele două elemente mai pronunțate, situate la extremități, sprijinite pe console construite în retragere și ornamentate sculptural, imită, atât prin concepție cât și prin realizare, caturile construcțiilor orășenești medievale germane sau mușaradierurile de origine turcască folosite la construcțiile din Țara Românească. Celelalte patru elemente manifestă o ușoară rotunjire, având la bază un segment de cerc, așezate pe un buiandrug din piatră. Acoperușurile din tablă de cupru ale celor șase ieșinduri din bovindou sînt rezolvate prin retragere ușoară pînă la intrarea în zid.

La limita dintre baza celor patru ieșinduri centrele și buiandrugul ce unește continuarea pe verticală a coloanelor porții principale sînt așezate patru baso- și altoreliefuri în bronz, reprezentînd, de la stînga la dreapta, „Legenda sfintei Elisabeta” de Wartburg, scena din opera lui Franz Liszt, „Cei doi Bolyai” dialogul dintre tatăl, Bolyai Farkas, și fiul său, Bolyai Jonos, savanți de renume mondial, care au trăit și activat la Tîrgu Mureș, „Aranka Gyorgy”, inițiatorul și secretarul Societății filologice creată la Tîrgu Mureș în 1791, și „Bank-Ban”, scenă din opera cu același nume de Erkel Ferenc, în care se proslăvește uciderea regelui tiran de către masele populare, creație muzicală ce a avut drept model drama istorică cu caracter antifeudal a scriitorului Katoma Jozsef.

Cele două intrări din Piața Trandafirilor ca și aceea din curtea exterioară (spre Biblioteca municipală) abundă prin motive populare, în special cea de a doua. Portalul dinspre centrul orașului are valoare decorativ-ornamentală, înzestrat cu un soclu din care pornesc două coloane angajate, de o parte și de alta, cu capitelluri impost pe care se sprijină un fronton diademic ce purta inscripția „Conservatorul de muzică”. Portalul ilustrează fidel un motiv etnografic întîlnit des în construcția porților de lemn. Grilajul de fier forjat (poarta)

cu motive populare corespunde stilului ca și tratarea sculptural decorativă a portalului. Se pare însă că acest portal ar fi fost proiectat și realizat ulterior deoarece nu se integrează ansamblului al partenerului și al clădirii.

Holul creează impresia unei încăperi dintr-un templu budist cu lumina difuză necesară pentru a înfăptui ritualurile tipice din templele indiene, ajutată și de fondul ocru pe care este conturată, la distanțe egale, câte o floare de lelea galbenă. Holul are forma unui T. La cele două extremități sunt fixate oglinzi pe pereții de capăt, practică întâlnită la stilul empire și rococo, încadrate de chenare masive din plăci de marmură lustruită, de culoare gălbuie cu vignete albe. Holul este căptușit până la înălțimea de 80 cm cu plăci de marmură mărginite în partea superioară de un chenar de marmură colorată de Rușchița, iar de o parte și de alta a intrării principale în sala de spectacole sunt înălțate, având la bază un soclu comun, câte două coloane angajate, cu capiteluri florale ornamentate, scobite în interior pentru ghivece de flori.

De o parte și de alta, imediat după intrarea principală în hol se află două fântâni arteziene din marmură de Rușchița de culoare închisă, angajate în peretele placat cu marmură gălbuie, iar deasupra sunt plasați câte doi îngeri realizați în basoreliev, care, pe lângă rolul lor decorativ, omagiau printr-o placă ce avea înscrise numele artiștilor și a acelor care au sprijinit construirea palatului.

Din holul mare al parterului se face intrarea în sala mare, printr-o ușă centrală și două laterale, destul de simple, fără ornamente, având doar un chenar (portal) din granit negru suedez, lustruit, cu forme ușor rotunjite.

Sunt puse motive decorative pe pereții holului, pe cupole, precum și fresca cu care este înjestrat aceasta, și elemente deosebit de valoroase în ansamblul motivelor decorative.

Clădirea, în limitele planului parterului, se desfășoară prin flancare în trei corpuri, ce includ între ele două curți de formă pătrată. De o parte și de alta se înalță corpurile laterale ce adăpostesc instituțiile ce au sediul în clădire.

În încăperile palatului își au sediul mai multe instituții de artă și cultură.

Filarmonica de stat, continuatoarea, pe o scară calitativ superioară, a activității de patru decenii a Conservatorului târgumureșean, care a luat ființă la începutul anului 1908. Împunându-se încă de la înființare ca o instituție de prestigiu, conservatorul avea să devină, după unirea Transilvaniei cu România, principalul organizator al manifestărilor muzicale și de cultură din municipiu, polarizând în jurul lui personalități de seamă locale, din țară sau străinătate. Aprecieri elogioase despre activitatea conservatorului au avut George Enescu, căruia i-a fost atribuit titlul de cetățean de onoare al orașului, Nicolae Iorga, Traian Grozăvescu și alții. Alături de sălile de repetiții, orchestrei filarmonice îi stau la dispoziție pentru concerte: Sala mare pentru concerte (800 de locuri)- ale cărei calități acustice au fost remarcate de o seamă de personalități ale vieții muzicale care au concertat pe scena ei –precum George Enescu și Bartók Béla pe care, după cum se știe, i-a legat o strânsă stimă reciprocă și o statornică prietenie, Pablo Casals, George Georgescu, Traian Grozăvescu-, înzestrată cu o orgă, una dintre cele mai mari din țară; Sala mică (300 de locuri), bogat

ornamentată (vitraliul central îl reprezintă pe Gabriel Bethlen în mijlocul unor învățați) destinată concertelor de muzică de cameră.

Ansamblul artistic Mureșul, a cărui existență datează din 1956, timp în care a prezentat mii de spectacole pe toate scenele țării, inspirate din tezaurul folcloric românesc și al naționalităților conlocuitoare.

Muzeul județean –expoziția permanentă de arheologie-istorie situată la etajele I-III (expozițiile permanente de științele naturii, de etnografie și artă populară se află în clădirile din strada Horea nr.24, și, respectiv, Piața Trandafirilor nr.11). Actualul muzeu județean a luat ființă în anul 1934, din inițiativa eruditului muzeograf Aurel Filimon, multă vreme și directorul muzeului și cu concursul celui ce avea să fie savantul Constantin Daicoviciu și al profesorului Octavia Floca. Activitatea muzeistică, ale cărei roade sînt cuprinse într-un patrimoniu ce numără astăzi peste 150 000 de piese, se desfășoară în cadrul a trei secții:arheologie-istorie, etnografie și artă populară și științele naturii.

Expoziția de bază a muzeului, găzduită în Palatul Culturii – unde a funcționat și în perioada de la înființare pînă în 1940 – oglindește, în concepția materialismului dialectic și istoric, evoluția societății umane în aria județului Mureș din cele mai vechi timpuri pînă în zilele noastre. Ea această unitate organică între pămînt și oamenii lui; vechimea și continuitatea neîntreruptă, multimilenară a poporului român în spațiul țării sale; raporturile permanente, ample, diverse și dinamice pe care le-au întreținut românii din Țara Românească, Moldova și Transilvania, conștienți de originea lor comună; raporturile pe care traco-dacii, daco-romanii, apoi poporul român le-au întreținut în derularea istoriei cu alte popoare. Bogatul fond documentar expus ilustrează fapte din munca, traiul și lupta dusă de-a lungul secolelor de către masele exploatate împotriva asuprii și împilării, pentru libertatea socială și națională, pentru egalitatea în drepturi a tuturor locuitorilor acestei stăvechi vetre românești. Expoziția – redeschisă în sălilen Palatului culturii – valorifică, pe lîngă obiectele descoperite cu ani în urmă, un bogat fond documentar nou rezultat al săpăturilor arheologice de dată mai recente, atestînd continuitatea populației autohtone pe aceste locuri, a dacilor și romanilor. Vasele artistice lucrate, descoperite la Cristești – localitatea din vecinătatea municipiului Târgu Mureș – reprezintă o îmbinare a formelor tradiționale dacice cu cele din provinciile romane. Cărămizile marcare: „Ala prima Bosporanorum miliaria”, descoperite aici atestă staționarea, la vremearespectivă, în această localitate a unei unități militare romane, de unde și presupunerea existenței unei fortificații militare pe colina cetății orașului, făcînd parte din linia de apărare romană împotriva dacilor liberi. Tot aici se păstrează o seamă de vestigii din neolitic și perioada daco-romană, descoperite la Sântana de Mureș comună pe care doar Mureșul o desparte de Târgu Mureș. Amintim dintre ele inventarul celor 74 de morminte de inhumație din cimitirul prefeudal, constînd din cuțite, silexuri, ace de cusut, pensete, cataramă și fibule de bronz și argint, precum și un mare număr de vase a căror formă era evoluată din ceramica romană provincială, cu urme de elemente dacice sau pontice (sec. III-IV). Obiecte descoperite ulterior în cea mai mare parte a țării au relevat identitatea lor de cultură cu cele scoase la iveală din pămîntul Sântanei de Mureș, localitate care a dat numele acestei culturi materiale.

Muzeul de artă, situat la etajul al III-lea al clădirii, funcționează aici încă de la înființarea odată cu terminarea construcției palatului (1913), când i s-a pus la dispoziție un spațiu special amenajat pentru pinacotecă. Custode al acesteia în anii de după primul război mondial a fost Aurel Ciupe, care o reorganizat-o pe colecții, îmbogățindu-i fondurile. Față de mica zestre pe care o avusese la înființare (circa 80 de piese), patrimoniul artistic al muzeului dispune astăzi de peste 1700 de lucrări de pictură, grasele lucrări inserăm aici doar câteva: Horă de Theodor Aman, Apus de soare și Printre dealuri și muncele de Nicolae Grigorescu. Portret de femeie de Barabás Miklós, Spălătorese de Munkácsy Mihály, În adâncul pădurii de Paál László și Portretul unei doamne tinere de Lotz Károly, pentru arta clasică: Trandafirii albi și Flori în cană de Ștefan Luchian, Muncitor cu pipă de Octav Băncilă, Natură statică cu lămâi de Theodor Pallady, Portret de femeie de Gheorghe Petrașcu, Clown de Nicolae Tonitza, Satir de Dimitrie Paciurea, Peisaj din Balcic de Alexandru Steriadi, Odaliscă de Iosif Iser, Câte doi de Maxy Max Herman, Compoziția XXXII de Mattis-Teutsch Johann, Portret de bătrână de Nagy Albert, După furtună de Kun István, Părinții mei de Vida Geza, pentru arta modernă, în cadrul căruia școala de pictură de la Baia Mare e cea mai bine reprezentată prin Ferenczy Károly, Réti István, Ziffer Alexandru. Dintre autorii care reprezintă arta plastică românească contemporană își înscriu numele în pinacoteca târgumureșeană Camil Ressu, Ion Țuculescu, Marius Bunescu, Alexandru Ciucurescu, Ion Vlasiu, Corneliu Baba, Aurel Ciupe, Szervátiusz Jenő, Pittner Oliver, Piskolti Gavril, Mohi Alexandru, Bordy András, Theodor Harșia, Eugen Gâscă etc.

Pe lângă expoziția de bază, muzeul organizează și expoziții itinerante în casele de cultură și cluburile marilor uzine din județ.

Biblioteca municipală, are sediul în aripa stângă a clădirii, amenajat special la etajul II și III cu un depozit ce putea să depășească 300.000 de volume, două săli de lectură cu circa 100 de locuri, o încăpere pentru împrumut de cărți la domiciliu și birou, se asigurau condiții de dezvoltare a instituției și pentru o perspectivă mai îndepărtată.

În primii ani de funcționare, datorită volumului mic de publicații, din cele trei etaje destinate este ocupat unul singur, cuprinzând un depozit pentru cărți cu o suprafață de 260 m², etajat printr-un planșeu de sticlă armată, o sală de lectură de 55 de locuri și un birou pentru împrumut cărți. Biblioteca a fost înzestrată cu mobilier adecvat, având drept model Biblioteca universitară din Cluj.

Înainte de deschiderea bibliotecii se constituise un nucleu de cărți prin donații de la bibliotecile mai mari, de la diferite organizații, anticariate și persoane particulare. În urma investițiilor făcute de Primăria municipiului, la sfârșitul anului 1914, după un an de la deschidere, fondul de publicații ajunge la aproape 5.000 volume.

Fondurile bibliotecii cresc vertiginos în ultimii 25 de ani când s-a ținut seama de cerințele impuse de structura populației după vârstă, îndeletniciri și naționalitate.

Fondul de peste 600.000 volume cuprinde, pe lângă o varietate tematică ce dă caracter enciclopedic instituției, unele comori ale literaturii universale printre care și patru incunabule: HIERONIMUS STRIDONIENSIS; VITAE SANCTORUM PATRUM (STRAFURD, 1485); LEGENDAE SANCTORUM REGNI HUNGARIAE (VENETIA, 1498); IOANES DE VERDENA, SERMONES DORMI SECURE, DE TEMPORE ET DE SANCTIS și IACOBUS DE VORAGINE, LEGENDA SANCTORUM (VENETIA, 1500). De asemenea, se găsesc numeroase publicații din secolul al XVI-lea, ediții integrale sau comentate ca: Plautus „Comedii”, Florența, 1514; Tucidide „Istoria Atenei”, Köln, 1527; Horațiu „Ode”, Veneția, 1536, sau altele aparținând mișcării renascentiste, lucrări ale lui Mihail Ritti, Erasm din Rotterdam, Carolus Clusius, apărute de sub mâna unor mari maeștri ai tiparului cum ar fi cei din generația lui Giunte sau Manutius, produse ale vestitelor tipografii din Veneția, Florența, Basel, Frankfurt pe Main, Köln și altele.

Cultura veche românească este ilustrată prin: „Carte românească de învățătură...” (Cazania lui Vaarlam, Iași, 1643); „Elementa linguae dacoromanae sive valachicae” a lui Samuil Micu (Viena 1780) și alte lucrări apărute la Buda, Sibiu, Blaj și Brașov în secolele XVII- XVIII.

Un loc important îl ocupă lucrările privind istoria Transilvaniei. Așa sunt „Supplex Libellus Valachorum Transilvaniae” (Cluj, 1791), Culegeri de articole ale dietelor din Cluj și Sibiu”, „Auraria Romano-Dacica”, de Samuel Köleseri (Sibiu, 1757). Colecții din periodice transilvănene aparținând sec. Al XIX-lea printre care amintim: „Gazeta de Transilvania”, „Telegraful român”, „Foaie pentru mine, inimă și literatură”, „Concordia”, „Erdélyi Hiradó” (Jurnalul Transilvaniei, Cluj), „Erdély” (Transivania, Tg-Mureș), „Erdélyi Figyelő” (Observatorul Transilvaniei, Tg-Mureș), precum și colecția Cronicilor moldovenești publicate de M. Kogălniceanu.

Numărul lucrărilor și publicațiilor legate de mișcarea muncitorească este destul de mare încă de la înființarea bibliotecii, când în registrul de cumpărături din anul 1913 figurează un număr de 37 de volume achiziționate de la editura progresistă „Népszava” din Budapesta, printre care Amintim „Femeia și socialismul” de Karl Marx, „Viața lui Marx și Engels” de Garami Etnö, „Revoluția franceză” de Blos, precum și unele lucrări despre socialiștii August Bebel, Ferdinand Lassale și alții.

Un loc important îl ocupă colecțiile de publicații apărute la Târgu Mureș, legate de mișcarea muncitorească. Așa sunt: „Marosmenti Munkás” (Muncitorul din Valea Mureșului), „Mureșul”, „Munkásotthon” (Cvlubul muncitoresc) etc.

Biblioteca municipală funcționează cu cinci servicii: serviciul de completarea și organizarea colecțiilor, serviciul de relații cu cititorii, serviciul de colecții speciale și documentare, organizat pe secții (secția manuscrise, secția carte rară și veche, secția documentară carte și periodice, sala de lectură și secția muzicală), serviciul de informare-bibliografie și serviciul economico-administrativ. În cadrul serviciilor amintite se desfășoară o intensă activitate potrivit specificului fiecărui sector în parte, realizându-se funcția

cultural-educativă a instituției care completează, alături de celelalte instituții din palat, peisajul cultural al municipiului Târgu Mureș.

Academia de arte plastice, a luat ființă în urma unei necesități simțite în viața culturală a orașului și în urma unor temeinice analize asupra bazei materiale existente și a celei necesare. Purtând numele de „Cursul liber de arte plastice al municipiului Târgu Mureș”, Academia funcționa pe baza unui regulament în care se prevedea să fie condusă de un profesor titular, iar procesul de învățământ să se desfășoare independent de celelalte instituții culturale.

Încă de la început, regulamentul de funcționare preciza: „Scopul institutului este de a propaga și dezvolta cultura artelor frumoase precum și de a da o instrucție artistică temeinică aceluia care se pregătesc pentru cariera artei plastice...”

Această instituție are sediul la etajul III, în aripa dreaptă a Palatului culturii, care oferă cel mai fericit loc pentru desfășurarea în bune condiții a cursurilor. Aici se găsesc valori artistice executate în diverse tehnici: tehnica frescei, a vitraliilor, a mozaicului, sculpturii, elemente de artă aplicată, diferite motive decorative nedefinite, concepții de arhitectură diverse, asocieri surprinzătoare de materiale de construcție la care se adăugau valorile muzeului etnografic, arheologic, numeroase icoane pe sticlă și lemn executate în stil bizantin, precum și cele mai semnificative lucrări ale pictorilor români și maghiari: Grigorescu, Aman, Luchian, Băncilă, Steriadi, Bunescu, Alexandru Pop, Munkácsy, Lotz, Spány și mulți alții.

Academia de arte plastice și-a început activitatea prin cursul liber de arte plastice în anul 1932. La acest curs se predau: desenul figurativ, arta decorativă, gravura, pictura, modelajul și sculptura. Programa analitică este identică cu cea „a școalelor de arte frumoase de stat”. Erau admiși toți elevii talentați fără să se țină seama de condiția lor materială sau națională.

Chiar din primii ani au început să se afirme talente. Lucrările unor elevi au fost admise la Salonul oficial din București și apreciate de critica de specialitate.

Fiecare sfârșit de an se încheia prin organizarea unei expoziții cu lucrările cursanților. În felul acesta se întreținea viu interesul publicului pentru arta plastică, contribuindu-se încetul cu încetul la dezvoltarea gustului pentru artă în Târgu Mureș.

În anul 1948 a fost organizată o secție de pictură, grafică și sculptură ce funcționează în cadrul Școlii populare de artă, situată la etajul II în Palatul culturii, instituție ce contribuie la educarea tinerelor talente, asigurându-le posibilități de afirmare, prin însușirea unor cunoștințe tehnice și de cultură artistică.

Teatrul, primele manifestări teatrale și muzical-coregrafice în Târgu Mureș au fost organizate de către elevii Colegiului reformat încă de pe la mijlocul secolului al XVIII-lea. Existau însă, în afară de acestea, unele manifestări sporadice care întrețineau atmosfera culturală a orașului.

Începând din primii ani ai sec. Al XIX-lea se prezintă în oraș pise de teatru din dramaturgia universală. În anul 1803 ia ființă în Tg-Mureș o societate de propagare a teatrelor. Tot în același an, se prezintă în oraș

de către o trupă ambulantă din Cluj, piesa „Îmblânzirea scorpiei” de William Shakespeare. Spectacolul are loc într-o sală improvizată lângă cetate. Mai târziu, în anul 1862, din nou, o trupă clujeană, după ce s-a perindat prin București precum și în Brașov și alte centre culturale din Transilvania, prezintă la Tg-Mureș tragedia „Hamlet” tot într-o sală improvizată, ridicată de însuși conducătorul trupei. Cu un an mai târziu, la 19 septembrie 1863, pe scena din sala „Apollo”, A fost prezentată piesa „Romeo și Julieta”. Documentele atestă și alte spectacole de teatru din perioada în care se prezentau piesele amintite.

În a doua jumătate a sec. Al XIX-lea la Tg-Mureș ia ființă o societate literară (1858), iar mai târziu Cazinoul târgumureșean (1894). Acești doi factori au jucat un rol important în orientarea și desfășurarea întregii mișcări culturale din oraș, în special de problemele literaturii, teatrului și muzicii.

Ideea înființării unui teatru permanent la Tg-Mureș stăruia în atenția oficialităților însă nu s-a putut materializa decât prin unele teatre particulare subvenționate, în majoritatea cazurilor, de diferite organizații.

În anul 1934 din inițiativa conducerii Conservatorului și a unor intelectuali din Tg-Mureș ia ființă clasa de actorie și declamație. În TG-Mureș se organizează și primul teatru de copii din țară, pe lângă teatrul pentru adulți.

Din repertoriul teatrului românesc, între anii 1934-1940, au fost prezentate de către elevii claselor de actorie și declamație pe scena mare a Palatului culturii piesele: „Răzvan și Vidra” de Bogdan P. Hașdeu, „Luceafărul” de B. Șt. Delavrancea, „Striana” de A. Moșoiu, „Năpasta” de I. L. Caragiale, „Fata din dafini” de Adrian Maniu, „Ministru fără portofoliu” de A. Baculea, „Trandafirii roșii” de Z. Bârsan, „Piatra din casă” de V. Alecsandri, iar din autorii străini comediile: „Prostul” de Fredla, „Punctul negru” de Kadenburg și altele. Decorurile la piesele „Răzvan și Vidra” și „Striana” au fost realizate cu concursul lui Aurel Ciupe și al elevilor săi.

Cu repertoriul de mai sus trupa „Permanentă” de actori din Tg-Mureș făcea turnee în localitățile din Mediaș, Reghin, Gurghiu, Teaca, Toplița, contribuind la promovarea artei și culturii române în rândul maselor, ajutând la dezvoltarea interesului pentru teatru.

Pe scena din sala mare a Palatului culturii s-au prezentat de către clasa de dicțiune, secția copii, o serie de piese muzical coregrafice cu libretul scris de conducătorul disciplinei de muzică compusă de profesorii conservatorului. Dintre aceste spectacole amintim: „Grădina unchiului Tom”, „Revista copiilor”, ambele prezentate în anul 1935; „Asosit primăvara”, „În lumea viselor”, prezentate în 1936; „Casa păpușilor”, „Vacanța la țară”, prezentate în 1937 și piesa muzicală „Ciobănașii”, prezentată în 1938. Compoziția muzical-coregrafică „Mai sunt la noi flori multe prin zăvoi” a întreținut „stagiunea” anului 1939-1940.

În Palatul culturii, valorificându-se critic moștenirea întregii mișcări teatrale din oraș, în sfertul de veac ce s-a scurs de la Eliberare a luat ființă Teaterul de Stat cu secțiile română și Maghiară, instituție ce ridică prestigiul cultural al municipiului Tg-Mureș prin cele două trupe de actori care valorifică creația națională și universală a dramaturgiei clasice și moderne.

Cetatea Târgu Mureșului

Printre cele mai însemnate monumente târgumureșene, înscrise în istoria lui multiseculară, se numără și vechea cetate, așezată într-unul din atrăgătoarele puncte turistice ale orașului. Este o fortificație medievală a orașului, construită în prima jumătate a secolului XVII-lea pe colina ce-i poartă numele, este de fapt succesoarea unei și mai vechi cetăți de apărare (sec.XV), ce surprindea biserica franciscanilor, casa reverendului și mănăstirea. Având o formă poligonală neregulată, cetatea dispune de șapte bastioane (trei dintre ele păstrate de la vechea fortificație) ale căror planuri variază de la pătrat-dreptunghiular la poligonal, fiecare având mai multe nivele. Primul bastion, cel al tăbăcarilor, s-a terminat în anul 1620, iar construcția cetății întregi, care a durat o jumătate de veac, în jurul anului 1653. Bastioanele sunt legate între ele cu ziduri groase din cărămidă și piatră de râu ce se întind pe o lungime de aproape 900 m și care au fost înconjurate cu șanțuri de apărare (9,5 m lățime și 7,5 m adâncime).

Din mijloace de apărare a locuitorilor orașului și ai satelor din împrejurimi împotriva cotropitorilor, bastioanele au fost transformate cu timpul în loc de detenție și maltratare a elementelor nesupuse ordinii stăpânirii. Aici au fost întemnițați Constantin Romanu-Vivu, prefectul Legiunii a XII-a a armatei revoluționare române din Transilvania, unul dintre colaboratorii apropiați ai lui Nicolae Bălcescu, precum și alți revoluționari români; de aici au fost duși la execuție conducătorii conspirației antihabsburgice cunoscută sub numele de „Makk Gáll”; tot aici au fost închiși și schingiuiți organizatorii din Târgu Mureș ai grevei generale din octombrie 1920.

În interiorul cetății se găsește biserica reformată, unul dintre cele mai vechi și mai mari monumente arhitectonice din județul Mureș. O indulgență acordată în 1400 de papa Bonifaciu al IX-lea și un grafit din 1442 descoperit în peretele turnului, indică terminarea construcției propriu-zise, cu sprijinul și darurile acordate de către Ioan de Hunedoara, voievodul Transilvaniei. Începuturile ei datează însă din a doua jumătate a veacului al XIV-lea. Unii cronicari socotesc că zidirea bisericii din cetate trebuie să fi avut loc încă înainte invaziei tătarilor din anul 1241. Ea ar fi aparținut, potrivit afirmațiilor lor, călugărilor dominicani, apoi minorităților și franciscanilor, devenind în cele din urmă biserică reformată.

Ridicată de franciscani, biserica are adăugate la nordul absidei două construcții: clădirea fostei mănăstiri franciscane, transformată în „Schola particula” în anul 1557 și așa numitul turn- capelă datat din veacul al XV-lea. Turnul, lipit de latura de nord a bisericii, are înălțimea de circa 50 m. Turnul are un acoperiș octogonal încadrat de patru turnulețe așezate simetric, și este prevăzut cu meteze.

Aici s-a încoronat în 1704, ca principe al Transilvaniei, Francisc Rákóczi al II-lea, la ale cărui lupte împotriva habsburgilor a participat și un număr mare de iobagi români de pe aceste plaiuri, avându-i căpetenii pe Dragu, Ciurulea, Pinte, Pop și alții.

Desele vitregii care s-au abătut asupra orașului de-a lungul secolelor au provocat grave avarii și bisericii din cetate, între care năruirea pilaștrilor și a tavanului în formă de boltă, remediile ulterioare nereușind să mai îi redea stilul original. Prin reparațiile făcute în interior, la sfârșitul secolului al XVIII-lea, navei i-a fost imprimat stilul baroc, pe care îl păstrează și azi.

Numeroase elemente decorative din piatră aparținând stilului gotic timpuriu și celui de tranziție spre goticul dezvoltat pot fi observate îndeosebi pe portalurile laturilor de vest și de sud a bisericii, a căror profilare este obținută de un brâu de colonete cu capiteluri împodobite de vrejuri de viță de vie și ciorchine. Sanctuarul, ferestrele naosului și bolta corului mai păstrează, de asemenea, caracterul stilului gotic. Pe timpanul portalului sudic se află o frescă cu subiect religios, de la sfârșitul secolului al XV-lea. Sub turnul bisericii se mai văd urme ale vechii mănăstiri, transformată, în școală laică. La 1718 Schola particula se unește cu școala particulară de la Alba Iulia, refugiata aici, punându-se bazele Colegiului reformat din Târgu Mureș, care va funcționa ca instituție de învățământ superior. Aici și-a desfășurat activitatea didactică și științifică Bolyai Farkas (1775-1856), au învățat, ca elevi, savantul Bolyai János (1802-1860) și istoricul și filologul iluminist Gheorghe Șincai (1754-1816), a profesat gânditorul materialist Mentovich Ferenc (1819-1879).

De numele cetății târgumureșene se leagă o mărturie devenită legendară a istoriei orașului, vădind nu numai bunele relații întreținute cu Mihai Viteazul, ci și stima pe care locuitorii acestei așezări au avut-o față de domnitor: existența pe teritoriul cetății vechi a unui paraclis amenajat anume pentru voievod.

O stampă descoperită în arhivele vieneze înfățișează cetatea din Târgu-Mureș așa cum arăta ea cu secole în urmă.

Declarat monument istoric, întregul complex al cetății a fost recent renovat și va intra în circuitul economic și turistic național. În incintă se amenajează spații muzeistice, ateliere ale artiștilor plastici, tabără de sculptură în aer liber, săli de expoziții și de activități cultural-educative, un parc de agrement cu jocuri distractive, unități specializate de alimentație publică, un motel, ateliere ale cooperăției meșteșugărești în cadrul cărora produsele vor fi executate sub ochii turiștilor.

Catedralele orașului

Biserica Ortodoxă

A fost realizată între anii 1925-1934 ca o necesitate stringentă în viața spirituală a românilor din oraș, care datorită vicisitudinilor timpurilor și dominațiilor trecute au fost lipsiți de dreptul de a construi un alt lăcaș de cult adecvat. Vechea biserică de lemn, construită în 1793-1794 nu mai putea satisface cerințele celor peste 5.000 de credincioși români, al căror număr era într-o continuă creștere.

Un rol determinant în construirea Catedralei românești l-a avut protopopul Ștefan Rusu care, încă din anul 1907, este preocupat de construirea unei noi biserici, strângând primele oferte de donații în bani. Construirea bisericii în interiorul orașului a fost posibilă după 1922, când la conducerea administrației locale vine Emil Aurel Dandea.

Lucrările se desfășoară destul de repede, până în anul 1926 când Emil A. Dandea părăsește conducerea administrației municipale. La 23 martie 1934, Emil A. Dandea revine la conducerea primăriei și trece la continuarea programului întrerupt în 1926, care prevedea și terminarea Catedralei ortodoxe și celei greco-catolice din oraș.

La 2 decembrie 1934 au loc festivitățile de sfințire a bisericii. Este primul monument românesc realizat după Marea Unire, la nivelul aspirațiilor de secole privind lăcașurile de cult din Transilvania.

Catedrala prezintă în elevație un volum care evidențiază elemente tradiționale ale acestui tip de arhitectură: un soclu înalt, ciubece, lezene și ognițe în partea superioară. Cupolele au tambururi decorate cu firide, iar linia ondulată care le înconjoară le întreține grația.

O seamă de elemente tradiționale conferă o plasticitate sobră edificiului, compensat de grandoearea dată de masivitate și înălțime.

La 2 decembrie 1934 au loc festivitățile de sfințire a bisericii. Este primul monument românesc realizat după Marea Unire, la nivelul aspirațiilor de secole privind lăcașurile de cult din Transilvania.

Catedrala prezintă în elevație un volum care evidențiază elemente tradiționale ale acestui tip de arhitectură: un soclu înalt, ciubece, lezene și ognițe în partea superioară.

Cupolele au tambururi decorate cu firide, iar linia ondulată care le înconjoară le întreține grația.

O seamă de elemente tradiționale conferă o plasticitate sobră edificiului, compensat de grandoearea dată de masivitate și înălțime. Ansamblul este însă armonios și tipic ca spiritualitate românească. În interior desfășurarea amplă îndreaptă privirea spre un iconostas impunător sculptat de Traian Bobletec, aurit și pictat de Virgil Simionescu.

Încercările de a realiza o decorație interioară de tip frescă sau mozaic bizantin cum se obișnuiește în aceste biserici nu au putut fi îndeplinite în perioada interbelică.

S-a încercat pictarea bisericii prin anul 1933 de către pictorii Aurel Ciupe, Alexandru Pop și Anastasie Damian la cupola principală. Această pictură mai există, intemperiiile și neputința de a o conserva au făcut ca, odată cu începerea picturii murale realizate de colectivul condus de Nicolae Stoica între anii 1974-1986, să se renunțe la ea, dar nu înainte de a fi consultați specialiștii Muzeului de Artă privind starea ei și eventuala conservare. Ansamblul pictural realizat aici nu impune numai prin suprafață - se spune că este cea mai mare suprafață pictată într-o biserică - ci și prin rezolvările stilistice legate de culoare a căror dominante sunt roșu, galben și albastru, culorile de bază ale picturii dar și ale coloritului acestui sfânt lăcaș.

Biserica romano -catolică

Stabiliți în 1702 în oraș, iezuiții construiesc într-o primă etapă, o bisericuță din lemn, vizitată în 1707 de principele Rákoczi Francisc al II-lea. În 1733 ordinul iezuit este dizolvat și biserica trece în stăpânirea catolicilor. Biserica a fost construită între anii 1728-1750, meșterul acestei construcții este Ronrod din Schwalbach.

Planul realizat de el pentru această biserică a fost ulterior de referință la construcția bisericilor catolice din Transilvania. Fațada bisericii este dominată de două turnuri care se termină cu elemente bulbiforme tipice pentru stilul baroc, aceste turnuri sunt și un element de identitate și unul care înfrumusețează urbanistic municipiul. Între cele două turnuri frontispiciul principal este închis și este încadrat de un atic sub formă de volută.

Două uși practicate în zidul celor două turnuri au rol funcțional pentru a ajunge la clopotele din turnuri care au o rezonanță de mare frumusețe, iar nișele de deasupra intrărilor au amplasate statuile a două personalități importante ale ordinului iezuit: Sf. Francisc de Xaver și Sf. Ignat.

Biserica a fost pictată în 1900 de Szirmai Bela, motivul principal este o copie după Paolo Veronese, „Adorarea Magilor”. Tavanul bisericii este o boltă cu penetrații de aceea spațiul permite abordarea și altor teme printre care este „Înălțarea Mariei la ceruri”. Bogăția ornamentației, a materialelor și a culorilor sugerează și confirmă un ambient specific stilului baroc; pictura, sculptura și mobilierul vin să respecte acest criteriu unic. Altarul principal al construcției interioare este flancat de patru coloane. A fost conceput și finalizat în 1755 de doi sculptori: Anton Schuchbauer și Johanes Nachtigau și pictorul Michael Angelo Unterberger la comanda grofului Haller Gabor și a soției sale Daniel Zsófia.

O altă pictură reprezentând „Botezul lui Isus” aflată pe altar întregeste somptuozitatea acestei decorații altarului. Într-un spațiu de interculturalitate ca acela al municipiului Tîrgu-Mureș, prezența acestei biserici aduce o notă de diversitate.

Biserica de piatră

În secolul al XVIII-lea, numărul românilor din oraș era destul de însemnat, ei fiind concentrați la nord de cetate, în zona actualelor străzi Avram Iancu și Mitropolit Andrei Șaguna. În 1750, românii din oraș cu sprijinul comerciantului Andrei Grecu construiesc o biserică de lemn, care în 1780 „prin negrija căplanului Ioan” arde în întregime.

Biserica poartă amprenta arhitecturii baroce, cu calote boeme ce se sprijină pe arce dublouri pe imposte, bogat profilate, exteriorul fiind mai sobru cu excepția turnului ce se termină cu un coif din tablă și forme de bulb. O placă situată deasupra intrării arată ctitorul:

„IN CULtUM DeL strVXITeXornaVitqveJoannes BabbEpIsCopVs Fogarasensls” De aceea i se mai spune „Biserica lui Bob”.

Fenomenul interferenței arhitecturii de lemn cu cea de piatră este cât se poate de bine ilustrat de biserică „Înălțarea Domnului” (plasată nu departe de Biserica de Lemn „Arhanghelul Mihail”). Este o biserică de referință pentru românii din municipiul Târgu-Mureș având și cel mai important cimitir ortodox în jur, fiind o biserică funcțională.

Biserica de piatră preia formele compoziționale ale monumentelor de lemn ca plan pronaos, naos și absidă, elevația are un caracter de monumentalitate specifică impusă de materialul folosit. Turnul are elemente barocizate ce țin de fenomenul perioadei în care a fost construită (1794). Vechea pictură murală a acestui lăcaș de cult nu se mai păstrează, fiind înlocuită în 1933. De la sfârșitul sec. XVIII datează un grup de icoane înfățișând pe Maica Domnului cu Pruncul, Isus Pantrocatror, Evanghelistul Ioan, Sfântul Ștefan și Învierea. Opere de un accentuat ieratism, cu un desen viguros și o cromatică caldă și echilibrată, ele aparțin probabil unui artist rămas anonim.

Biserica de lemn

Relația dintre respectul pentru erminiiile ortodoxiei și împodobirea cu scene potrivite pentru fiecare loc în parte, fac din acest interior o lucrare de design interior pe care artiștii conduși de Nicolae Stoica au îndeplinit-o pentru marea neamului. A fost realizată între anii 1793-1794, cu sprijinul comerciantului Hagi

Stoian Constantin și a soției sale („sau cumpărat acest loc de biserică de dumnealor jupânu Stoian Hagi Constantin cu soția Siriana. Au făcut și biserică din temelie, au zugrăvit altariu și fruntariu cu icoanele”).

Instituții

Biblioteca Județeană

Actul lecturii la Târgu-Mureș decurgea din instituirea și deschiderea Bibliotecii Teleki (1802), care cuprindea valoroasa colecție de cărți și documente ale cancelarului Transilvaniei, Samuel Teleki (1734-1822) constituită într-o viață de om, oferită cu generozitate publicului. Biblioteca era adăpostită în clădirea cunoscută sub denumirea Teleki-Teka, căreia i-a fost alăturată o aripă special amenajată în acest scop. De la început această instituție a reușit să-și exercite funcția de bibliotecă publică.

Este binecunoscut faptul că Biblioteca Teleki s-a constituit din cărți pe care fondatorul le-a procurat în anii de studii în mari centre ale culturii europene și în timpul peregrinării sale prin diferite țări. Aproape că nu îi scapă nimic din ce avea mai valoros civilizația cărții în a doua jumătate a secolului al XVIII-lea și începutul secolului al XIX-lea. Biblioteca ar putea fi apreciată ca o mare citadelă a culturii universale prin valoarea colecțiilor, selecția și raritatea lor. Nu s-a făcut deloc economie atunci când, în Viena - important centru istoric și cultural aflat în permanentă legătură cu pulsul marilor orașe ale Europei - , erau oferite produse ale tiparului. Cartea făcea parte din formația omului politic și de cultură, motiv pentru care nu a avut niciodată îndoieli sau rețineri privitoare la achiziții. Pe lângă cerințele personale de ordin intelectual, cărțile cuprindeau informații de valoare care meritau să fie transmise posterității, intenție care implică actul de responsabilă cultură.

Biblioteca Teleki-Bolyai

Fondul documentar Teleki-Bolyai se înscrie în cartea de vizită a orașului, ca unul dintre cele mai prestigioase așezăminte de cultură, istoricul său fiind legat de existența a două vechi instituții târgumureșene: Biblioteca documentară Teleki (circa 40.000 de tipărituri, manuscrise rare și obiecte de valoare muzeală), fondată în a doua jumătate a secolului al XVIII-lea de către contele Teleki Samuel (1739-1822), fost cancelar al Transilvaniei; Biblioteca documentară Bolyai (circa 80.000 de tipărituri, un bogat fond arhivistic și obiecte de valoare muzeală), continuatoarea bibliotecii Colegiului reformat (datând din a doua jumătate a secolului al XVI-lea)- cea mai veche școală din localitate, azi liceul Bolyai Farkas.

Îmbogățit mereu prin achiziții și donații, patrimoniul Fondului Teleki-Bolyai cuprinde astăzi peste 200.000 de cărți periodice și foi volante, un adevărat tezaur de opere din domeniul științelor naturii și al științelor sociale, întrunind majoritatea creațiilor reprezentative din secolele XVI-XVIII. Colecțiile cu caracter enciclopedic cuprinzând o serie de rarități bibliofile: zeci de incunabule (tipărituri apărute în Europa până la sfârșitul secolului al XV-lea), un număr apreciabil de unicate, ediții princeps, codice, hărți, gravuri, manuscrise, etc.

Printre nestematele fondului se află: codicele Koncz, manuscris din secolul al XIV-lea; incunabulele Liber de homine (Cartea despre om) de Galeottus Martius, demnitar în curtea regelui Matei Corvin, tipărită la Bologna, în jurul anului 1475; Metamorfozele lui Ovidiu, ediție publicată la Veneția în 1493; câteva din oratoriile lui Cicero; unele din operele lui Horațiu; Geanealogiae deorum (Genealogia zeilor) de Boccacio, toate amplu prezentate în valoroasa lucrare bibliografică Catalogus incunabulorum bibliothecae Teleki-Bolyai (1971). În seifurile și rafturile fondului se află, de asemenea, lucrări realizate în prima parte a secolului al XVI-lea în tipografia lui Aldus Manutius din Veneția sau, cu un veac mai târziu, în tipografia lui Elzevir din Leiden: Cartea românească de învățătură a lui Vaarlam, tipărită la Iași în 1643; Catehismul calvinesc (unicat), realizare a tipografiei din Alba Iulia, 1643; Magyar logikácska (Mica logică maghiară) a lui Apáczai Csere János, Alba Iulia, 1654 (unicat); Biblia lui Șerban Cantacuzino tipărită la București în 1688; volumul Theatrum orbis terrarum (Vedere a cerului pământesc), de Ortelius, geograf al curții regale din Spania, o prețioasă lucrare geografică tipărită la Anvers în 1574, cuprinzând circa 70 de hărți, una dintre ele, executată în 1566, fiind prima hartă tipărită care consemnează orașul București (orașul Târgu Mureș figurând sub denumirea de Neumarck); o lucrare similară, editată la Basel, în 1578, care publică o hartă a țărilor române;

documente datate la Alba Iulia în anul 1600, cu semnătura și sigiliul lui Mihai Viteazul; Histoire de l'Empire Othoman de Dimitrie Cantemir (Paris 1743); Istoria delle modernerevoluzioni della Valachia (Veneția, 1718) aparținând lui del Chiaro, secretarul domnitorului Constantin Brâncoveanu; Supplex libellus valachorum Transilvaniae (în original) tipărit la Cluj în 1781, reprezentând programul politic al românilor din Transilvania care cereau drepturi egale cu celelalte naționalități. Fondul mai deține, adunate în zeci de volume, comunicări ale Societății de științe din Göttingen (1751-1811). Societății Regale din Londra (1665-1766), Academiei din Pettersburg (1726-1796), celebra enciclopedie franceză în 33 de volume redactată de Diderot și d'Alembert (1770-1779).

Mai consemnăm, dintre comorile fondului, Dicționarul și gramatica limbii tibetane (Calcutta, 1834), de orientalistul Körösi Csoma Sándor, originar din județul Covasna; Sanitatis studium de Paulus Kyr (Brașov, 1551) – cea mai veche carte de medicină tipărită în țara noastră, care s-a păstrat până la această dată; Atlas major de Janssonius, apărut la Amsterdam între 1657-1682, în 11 volume ale cărui hărți sunt colorate cu mâna; Istoria pentru începutul românilor în Dacia, de Petru Maior, apărută la Budapesta în 1812; pe lângă raritățile bibliofile ale fondului, o valoare deosebită o constituie colecția de gravuri, dintre care se remarcă operele maeștrilor italieni Giambattista și Francesco Piranesi, în 29 de volume.

Nenumărate volume legate artistic, în coperti de piele sau mătase, și gravate cu metale prețioase poartă emblemele unor tipografii renumite ca Terentius, Elzevir, Junta, Plantin, Aldine, Honterus etc.

Patrimoniul fondului numără, de asemenea, o serie de obiecte de mare valoare muzeală; picturi reprezentând personalități din secolul XV-XIX; busturi și statuete, o bogată colecție de mineralogie etc.

Edificiul, -construcție în stil baroc, cu elemente interioare aparținând stilului empire, înălțată în secolul al XVIII-lea și amenajat special pentru acest scop de către acest fondator-, adăpostește și o colecție memorială Bolyai, având ca exponente numeroase obiecte personale ale celor doi oameni de știință – matematicieni cu renume mondial-, ediții ale operelor lor, scrisori și manuscrise. Printre ele și scrisoarea în care, referindu-se la teoria geometriei neeuclidiene pe care o descoperea, savantul Bolyai János îi făcea cunoscut tatălui său că: „...din nimic am creat o lume nouă, o altă lume...”.

În aceeași clădire se mai află galeria de tablouri ale pictorului Nagy Imre.

Fondul documentar Teleki-Bolyai aduce prin activitatea sa o contribuție însemnată la popularizarea valorilor cultural-științifice naționale și universale.

Teatrul Național

Teatrul Național este o clădire impunătoare, concepută într-o accepțiune contemporană a barocului, ale cărui caracteristici se regăsesc atât de pregnant în construcțiile municipiului. Sala de spectacole, cu o

capacitate de 600 de locuri, și studioul, ca de altfel toate încăperile acestui locaș, impresionează plăcut prin căldura și intimitatea pe care le degajă. Prin modalitatea realizării interioarelor, în aceeași mișcare și expresivitate ca și exterioarele, cu spațiul concentrat spre spectacol, cu micile holuri realizate ca niște tablouri ce se succed într-o anumită suită, cu spațiul foaielor tratat elegant, ca un fel de salon-living, prin iluminatul deosebit, ca și prin plasticitatea cu valoare sculpturală a scărilor, măiestria execuției fiecărui detaliu arhitectural, noul lăcaș al Teatrului Național din Târgu Mureș creează un cadru festiv, fiecare spectacol fiind, și datorită acestei ambianțe, cu adevărat un eveniment sărbătoresc, de destindere și recreere spirituală.

Decorația spațiilor de recepție a publicului, realizată de un colectiv larg de artiști plastici –tapiseriile care acoperă pereții foaierei (Aspasia Burduja Omescu), broderia cortinei (Liliana Dinescu Țigănescu), ca și porțile de la intrare în teatru, lucrare artistică în aramă bătută (Hunyadi László), ingenioasa țesătură din lemn a plafonului și acoperișului din țiglă smălțuită, frumos colorată, constituie o replică contemporană de tradiție larg răspândite în orașele și satele județului.

Concretizare a muncii unui colectiv condus de arhitectul Constantin Săvescu, din care îi menționăm pe arhitecții Vladimir Slavu, Mihaela Sava și Aurel Sârbu, noul edificiu al Teatrului Național din Târgu Mureș este una dintre cele mai reprezentative construcții de acest fel realizate în țară, proiectul edificiului primind premiul Uniunii Arhitecților.

Obiective economice

Platoul Cornești

Situat la cea mai înaltă cotă a orașului, Platoul deschide o largă panoramă asupra orașului și văii râului Mureă. Principalul punct de atracție de aici îl constituie Grădina Zoologică, împărțită în cinci sectoare: primate, casa tropicală, carnivore, ierbivore și păsări. A doua din țară, ca întindere și varietate a speciilor.

Grădina Zoologică este situată la 488 m altitudine, deasupra Mării Negre, și la 197 m deasupra orașului, fiind înconjurată de o vastă pădure de stejar și carpen, denumită Pădurea Mare. Iubitorii de natură și drumeții pot urma aici numeroase mini - trasee. Grădina Zoologică înființată în anii 60, Grădina Zoologică din municipiul Tîrgu Mureș reprezintă un important punct de atracție pentru populația locală și pentru turiști. La inaugurarea stabilimentului, existau aici numai 10 animale, donate de Asociația Vânătorilor și de Întreprinderea de Exploatare Forestieră - 3 lupi, 2 urși, 2 mistreți, 2 fazani și o căprioară, Grădina Zoologică având la aceea dată o suprafață de doar 600 -700 mp.

În 1965 suprafața destinată Grădinii Zoologice a fost extinsă la 20 de ha, fiind urmata între anii 1965 - 1967 de construcția primului amplasament și anume „Casa Leilor”. Tot în această perioadă sunt executate și primele alei pentru vizitatori.

În 1983 se construiește „Pavilionul Exotic”, în care pot fi admirate acvariile peștilor, volierele papagalilor și terariile reptilelor, amplasate într-o ambianță de plante exotice. Anul 1986 aduce finalizarea „Bârlogului Urșilor”, în paralel cu amenajarea unui spațiu adecvat pentru tigri și renovarea amplasamentelor pentru mamiferele mici. Perioada 1983 - 1989 este dedicată ridicării „Pavilionului Primatelor” (Pavilionul Maimuțelor), acestea putând fi mutate în noua lor „casă”. În „Pavilionul Primatelor” este amenajat un larg amfiteatru de 108 locuri.

Odată cu dezvoltarea civilizației, se poate observa și o distrugere a regnului animal. Grădinile zoologice trebuie să-și asume prin urmare, prin intermediul programelor didactice, un rol important în ocrotirea animalelor, protecția speciilor pe cale de dispariție și salvarea animalelor sălbatice rănite.

Pe lângă activitățile proprii, Grădina Zoologică dă posibilitatea asociațiilor pentru protecția animalelor sau mediului să ia parte la aceste programe. De altfel, Grădina Zoologică din Tîrgu-Mureș aniversează, în fiecare an, la data de 4 octombrie, „Ziua Internațională a Animalelor”, prilej cu care sunt derulate diverse programe educative și se amenajează o expoziție fotografică.

Cu toate că Grădina Zoologică nu a luat parte la programe de ocrotire „ex-situ”, a oferit adăpost și îngrijire corespunzătoare animalelor rănite ce aparțin faunei autohtone.

Festivalul și concursuri

Din inițiativa Primăriei Municipiului Tîrgu-Mureș și a Consiliului Municipal, începând cu anul 1997, în ultima săptămână a lunii iunie, se desfășoară anual, sâmbăta „Zilele Tîrgumuresene”. Manifestarea, inițiată pentru comemorarea privilegiului acordat orașului în 28 august 1482, de regele Matei Corvin, prin care se conferă acestuia dreptul „de a ține trei târguri anuale” - dintre care unul în luna iunie - ofera locuitorilor urbei, și nu numai, un bogat și variat program de divertisment. Astfel, spectacole vor avea loc în Cetatea Medievală, pe scena special amenajată, la Teatrul de Vară, unde vor fi seri de divertisment, de romane în limba română și maghiară și concursul tradițional deja, „Miss Tîrgu-Mureș”. Vor fi folosite și piața Trandafirilor, Palatul Culturii, Complexul de Agrement și Sport „Mureșul” și Platoul Cornești. Programul va debuta în data de 18 iunie, cu concursul de miss și Ziua taților, deschiderea oficială fiind programată pentru data de 21 iunie. Sunt invitate să susțină concerte pe toată perioada sărbătorii formații renumite, ca Haiducii, Talisman, Black Birds, Bere Gratis, Taxi, 3 Sud Est sau Iris.

Festivalurile din timpul anului:

Ziua Îndragostitilor" – luna februarie

"Zilele Inimii" – luna aprilie

"Zilele Muzicale Tîrgumuresene" - luna mai

Festivalul "Prezent-Lyceum-Jelen" – luna mai

"Zilele Tîrgumuresene" – ultimul sfarsit de saptamana din luna iunie

Festivalul "Jocul din Batrân" – luna iulie

Festivalul "Felsziget - Peninsula" – ultimul sfarsit de saptamana din luna iulie

Festivalul Berii – ultimul sfarsit de saptamana din luna septembrie

Festivalul de muzica "Constantin Silvestri" – luna octombrie

Festivalul de teatru "Dramafest" – luna octombrie

Sarbatoarea Vinului si a Mustului – luna octombrie

Festivalul de muzica "Musica Sacra" – luna decembrie

"Luna Cadourilor – Oraselul Copiilor" – luna decembrie

"Revelion în Strada" – luna decembrie

Manifeste culturale

Printre manifestarile culturale orgnizate de Liga Studentilor din Tg. Mures enumeram urmatoarele:

1. Congresul International pentru Studenti si Tineri Medici - MARISIENSIS:

Liga Studentilor din Tg. Mures a organizat in 1995 prima editie a Congresului National pentru Studenti si Tinari Medici. De atunci si pana in prezent aceasta manifestare a devenit o traditie lumii medicale romanesti. De-a lungul celor 3 zile puse la dispozitie, in salile din Universitatea de Medicina si Farmacie si a Spitalului Clinic Judetean Tg. Mures participantii(din numeroase centre universitare medicale) isi prezinta realizarile pe plan stiintific la diverse sectiuni : - preclinic - medical - chirurgical - farmacie - medicina dentara Lucrarile sunt apreciate de comisii compuse din respectate cadre didactice le lumii medicale romanesti acestea urmand a decerna premii si diplome participntilor. Intreaga manifestare beneficiaza de o intensa mediatizare in presa scrisa, radio-uri si televiziune precum si prin intermediul site-ului oficial al Congresului si al Ligii. Alaturi de noi la initializarea acestui proiect de-a lungul timpului au fost : - UMF Tg. Mures - Spitalul Clinic Judetean Tg. Mures - Directia de Sanatate Publica Mures - Colegiul Judetean al Medicilor Mures - Primaria Tg. Mures - Casa de Cultura a Studentilor Tg. Mures - A.N.O.S.R.

2. Festivalul de Satira si Umor :

Liga Studentilor in colaborare cu Casa de Cultura a Studentilor si celelalte asociatii studentesti din oras organizeaza anual Festivalul National de Satira si Umor. De-a lungul a 3 zile prticipantii veniti din numeroase centre universitare se intrec la diverse sectiuni ale festivalului : caricatura, monolog satiric, cantec satiric, sceneta satirica. Expunerile sunt apreciate de comisii formate din cadre didactice, personalitati ale vietii publice targumuresene si reprezentati ai asociatiilor studentesti din oras. Intreaga manifestare beneficiaza de o intensa mediatizare in presa scrisa, radio-uri si televiziune.

3. Medifun :

Reprezinta un festival studentesc cu caracter cultural, social si sportiv. Incepand cu seara zilei de joi si pana duminica participantii organizati in echipe de maxim 25 de membrii din care aproximativ jumătate sunt fete se intrec in diverse probe, majoritatea surpriza, dar si probe pur sportive(turneu de fotbal, volei, baschet, tenis de camp, badminton, etc). Echipele sunt obligate sa se prezinte cu ajutorul unei piese de teatru de tip pamflet si sa se distinga de restul echipelor prin urmatoarele elemente : tricouri, imn, steag, banner, toate creatii proprii. Intreaga manifestare beneficiaza de o intensa mediatizare in presa scrisa, radio-uri si televiziune.

4. Biblioteca LSTGM :

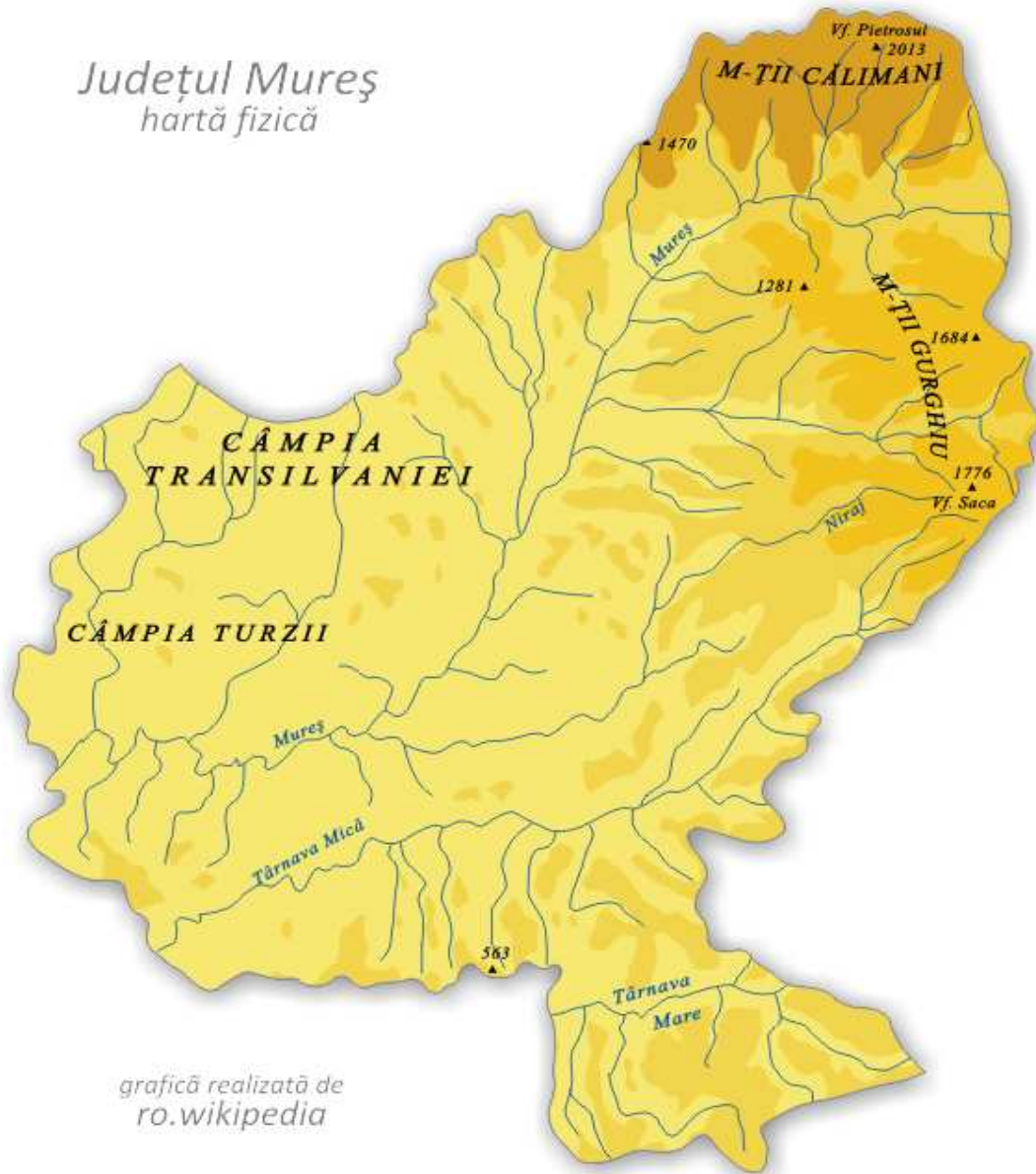
Liga Studentilor beneficiaza in cadrul ei de o biblioteca proprie in a carei fond de carte se regasesc cursuri si numeroase carti de specialitate.

5. Cenaclul literar SINAPSA :

De anul acesta Liga Studentilor din Tg. Mures participa in organizarea Cenaclului literar SINAPSA, in cadrul careia orice student are posibilitatea de a-si prezenta propriile creatii.

Anexe

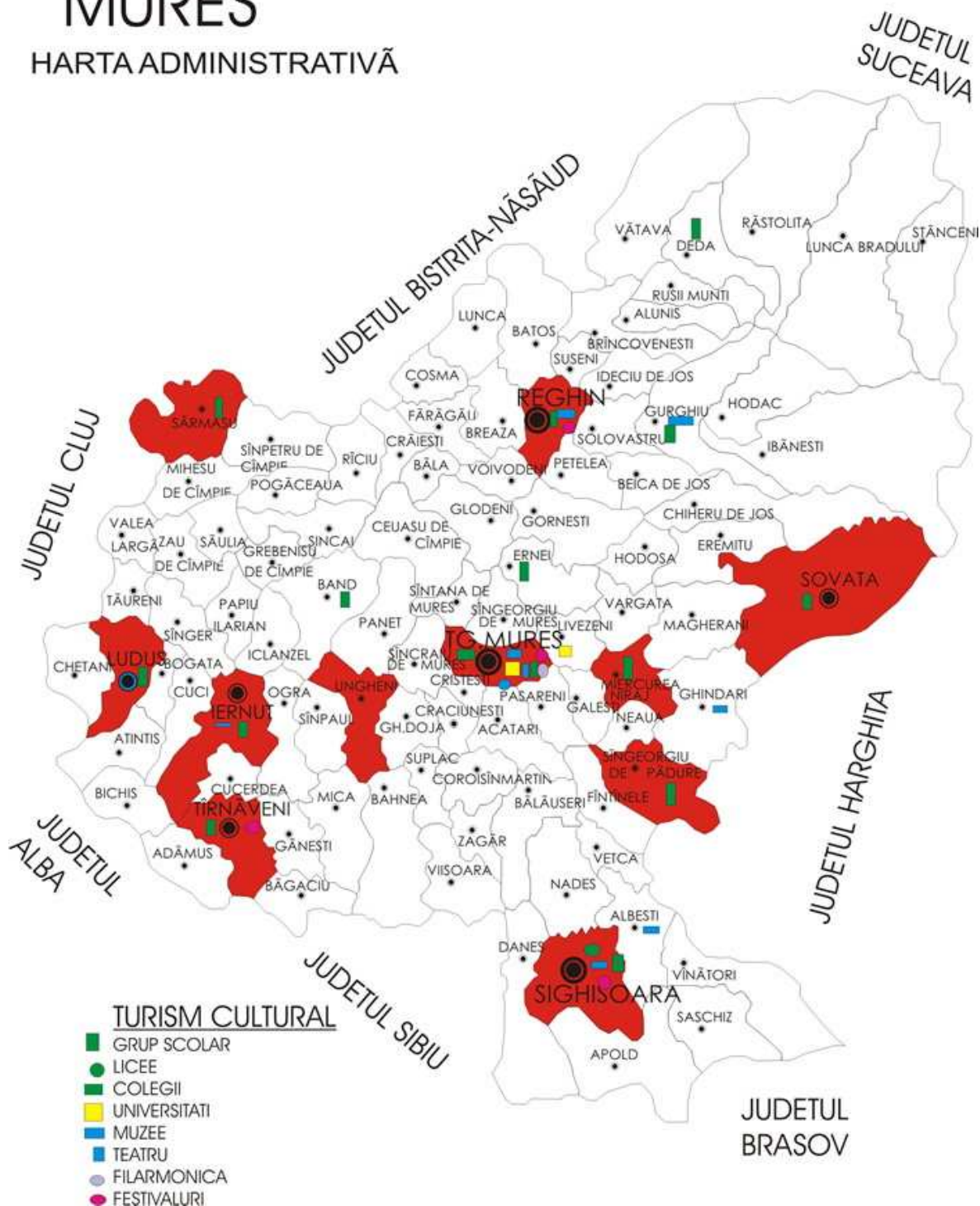
Județul Mureș
hartă fizică



grafică realizată de
ro.wikipedia

JUDETUL MURES

HARTA ADMINISTRATIVĂ





TEATRUL NAȚIONAL



CATEDRALA MARE



CETATEA

Bibliografie

1. **Județele patriei, Județul Mureș**, autori I.Șonieriu, I.Mac,
Editura Academiei Republicii Socialiste România
2. **Târgu-Mureș**, prefața de Kovács György,
Editura Meridiane
3. **Târgu-Mureș, Mic îndreptar turistic**, de Onisie Hossu,
Editura sport-turism
4. **Cetatea Târgu-Mureșului** de I.Chiorean, Tr.Dușa, Gr. Ploeșteanu,
Ediție aprobată de Comitetul municipal pentru cultură și artă, Tg-Mureș
5. **Palatul Culturii din Târgu-Mureș**, de Traian Dușa,
Editura Meridiane, București
6. **Județele patriei, Mureș monografie**, autori Aurel Lupu, Ovidiu Marcu, Grigore Ploeșteanu,
Vasile Rus, Margareta Szilágyi, Ecaterina Szurkos, Ioan Șonieriu,
Editura sport-turism