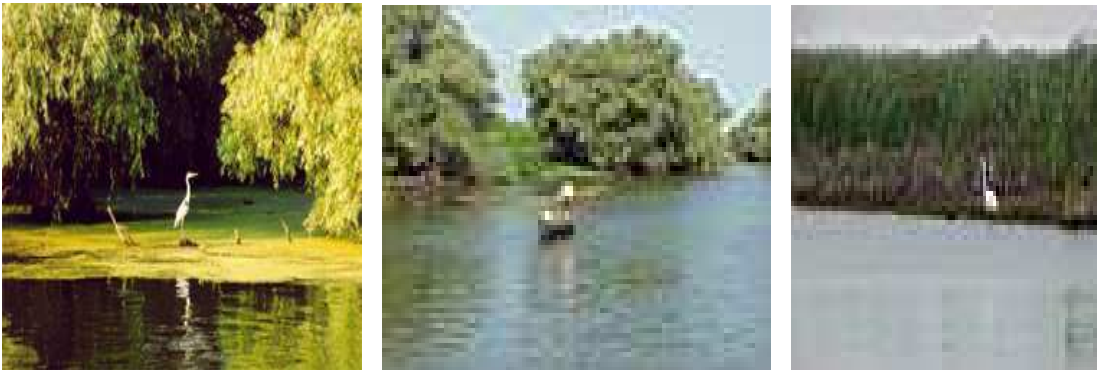


Delta Dunării este cea mai mare rezervatie de tinuturi umede din Europa, avand o suprafata de 2.681 KM patrati. In anul 1990 UNESCO a inculs Delta Dunării printre rezervatiile biosferei.

In Delta Dunării predomină vegetatia de mlastină stuficolă, care ocupă cca. 78% din suprafata totală. Principalele specii stuful, papura, rogozul, în amestec cu salcia pitică si numeroase alte specii. Vegetatia de sârături ocupă 6% din total, dezvoltându-se pe soluri saliniazte si solonceacuri marine.



Specificul este dat de prezenta speciilor : *Salicornia patula*, *Juncus marinus*, *Juncus littoralis*, *Plantago cornuti*. Zăvoaiele sunt păduri de salcie, frasin, arin, plop, care cresc pe grindurile fluviatile, sunt periodic inundate si se dezvoltă pe 6% din totalul suprafetei. Sunt specifice deltei fluviale, unde dau nota caracteristică peisajului. Intâlnim patru tipuri de zăvoaie : zăvoaiele care cresc pe grindurile fluviatile joase, sunt inundate cea mai mare parte a anului si sunt formate mai ales din *Salix alba* si *Salix fragilis*; pe grindurile mai înalte cresc zăvoaiele formate din *Salix alba*, *Populus alba*, *Populus canescens*; pe grindurile fluviatile cele mai înalte cresc zăvoaie foarte rar inundate formate din plop (*Populus canescens* si *P.alba*), la care se adaugă speciile plantate : plopul negru hibrid, artarul american si frasinul de Pensilvania ; un tip de zăvoi mai rar este arinisul (predomină *Alnus glutinosa*) care apare pe grindurile fluviatile din delta marină. Vegetatia pajistilor de stepă nisipoasă este extinsă pe 3% din totalul deltei, dezvoltându-se mai ales pe câmpurile marine Letea, Caraorman si Sârăturile. Sunt specifice speciile *Festuca bekeri*, *Secale sylvestris*, *Carex colchica*, *Ephedra distachya*.



Vegetatia pajistilor mesofile de grind se dezvoltă pe cca. 3% din totalul suprafeței deltei, în special pe pe grindurile fluviale supuse inundării periodice. Predomină *Glyceria maxima*, *Elytrigia repens*. Vegetatia acvatică din ghioluri, bălți și japse ocupă 2% din totalul deltei. Pentru vegetatia submersă sunt specifice speciile *Ceratophyllum submersum*, *Myriophyllum verticillatum*, *Potamogeton* sp., *Helodea canadensis*. Vegetatia plutitoare este mai variată. Predomină *Lemna minor*, *Salvinia natans*, *Spirodela polyrrhiza*, *Nymphoides peltata*, *Nymphaea alba*, *Nuphar luteum*, *Trapa natans*. Vegetatia emersă este dominată de stuf (*Phragmites australis*), papură (*Typha latifolia* și *T. angustifolia*), pipirig (*Schoenolobos lacustris*). Vegetatia tufisurilor dezvoltate pe nisipurile câmpurilor marine sau pe cele de pe tărnișurile marine active se extind numai pe 1% din totalul suprafeței deltei și sunt dominate de *Tamarix ramosissima*, *Elaeagnus angustifolia*, *Hippophae rhamnoides*. Pădurile de câmpurile marine Letea și Caraorman sunt sleauri de silvostepă, numite local hasmace, cu stejar brumăriu (*Quercus pedunculiflora*), stejar pedunculat (*Q. robur*), frasin (*Fraxinus angustifolia*), plop tremurător (*Populus tremula*), ulm (*Ulmus foliacea*), și cu plantele agățătoare *Periploca graeca*, *Vitis silvestris*, *Hedra helix*. Reprezintă numai 0,8% din totalul suprafeței Deltei Dunării.

Plaurul

Formațiune specifică stufăriilor masive, plaurul este un strat gros de 1 ? 1,6m format dintr-o împletitură de rizomi de stuf și de rădăcini ale altor plante acvatice în amestec cu resturi organice și sol. Inițial fixat, plaurul se desprinde de fundul ghiolurilor și bălților transformându-se în insule plutitoare cu diferite mărimi care, împinse de vânt, se deplasează pe suprafața apei.



Vegetatia plaurului diferă de restul stufăriilor. Stuful (*Phragmites australis*) se dezvoltă aici în cele mai bune condiții, fiind mai înalt și mai gros. Alături de stuf întâlnim rogozul, menta, feriga de apă (*Nephrodium thelypteris*), cucuta de apă, troscotul, salcia pitică, precum și plantele agățătoare *Calystegia sepium* și *Solanum dulcamara*. Pe plaur se formează coloniile de pelicani comun și creț. Tot Delta Dunării este un adevărat paradis faunistic. Aici viețuiește 98% din fauna acvatică europeană, întreaga faună de odonate, de lepidoptere acvatice și de moluste gasteropode de Europa și tot aici își găsesc refugiul mamifere rare cum sunt *Mustela lutreola*, *Lutra lutra* și *Felis silvestris*. Vertebratele care, prin prezența lor, dau nota specifică faunei deltei. Amfibienii sunt reprezentați prin 2 specii de caudate și 6 specii de anure, iar reptilele prin 8 specii, majoritatea serpi (4 specii).

Pești sunt prezenți prin 65 specii, cei mai mulți de apă dulce (60%), restul migrând primăvara din Marea Neagră. Între aceștia din urmă, sturionii și scrumbiile au rol important, atât științific, cât și economic. Pe plaur trăiesc porcul mistret, câinele enot, bizamul, lutra, nurca, vulpea.

Păsările sunt cele care au creat faima deltei, cunoscută, încă de la începutul secolului ca un paradis avian. Renumele se datorează celor 327 specii pe care le putem întâlni în deltă și care reprezintă 81% din avifauna României. Dintre acestea cuibăresc 218 specii, restul de 109 specii trecând prin deltă și rămânând diferite perioade de timp toamna, iarna și primăvara. Păsările acvatice sunt cele mai numeroase: cuibăresc 81 specii și trec prin deltă 60 specii, în total 141 specii, ceea ce reprezintă 82% din avifauna acvatică europeană. Avifauna acvatică din Delta Dunării este alcătuită dintr-un nucleu de specii vechi, bine adaptate la mediul acvatic, la care se adaugă, speciile accesorii și speciile cosmopolite. Nucleul avifaunei este format din 75 specii a căror viață este legată de prezența apei. Acestea se grupează în 5 tipuri ecologice principale: specii strâns

legate de apă, strict stenotopice (cufundari, corcodei, furtunari, pelicani, cormorani, unele anatide), specii de stufării (toate speciile de paseriforme acvatică), specii de tărături (stârci, lopătari, tigănuși, unele anatide), specii de pajisti hidrofili cu vegetatie bogată continuate cu stufării (ralide), specii de tărături marine (unele laride). Multe specii, mai ales dintre rate, găște, pescăruși, apar frecvent în diferiti biotopi. Speciile accesorii sunt cele care se integrează secundar în avifauna acvatică, devenind din ce în ce mai numeroase pe măsura transformării ecosistemelor acvatice. Zăvoaietele sunt populate de silvii, muscari, filomele, pitigoi, cinteze, la care se adaugă, în timpul cuibăritului, rate, cormorani și stârci. În pădurile de pe câmpurile marine Letea și Caraorman cuibăresc 64 specii tipice avifaunei pădurilor nemorale (silvii, mierle, ciocănitari, măcăleandru, pitigoi, graur, precum și codalbul (*Haliaeetus albicilla*), gaia brună, acvila pitică, vulturul pescar etc. Fazanul (*Phasianus colchicus*) a fost introdus prin colonizare populația dezvoltându-se rapid. În pajistile de stepă nisipoasă sunt specifice potârnichea, prepelita, cicârlile, pasărea ogorului (*Burchinus oediconemus*). În satele deltei, pe lângă gospodării, sunt frecvente guguștiucul, vrabia de casă, rândunica, barza, lăstunul. Coloniile de cuibărit.

O serie de specii acvatice se asociază în timpul cuibăritului formând colonii care sunt aglomerări de cuiburi pe spații, în general mici. Cauzele asocierii sunt legate de penuria suprafețelor de construcție a cuiburilor, precum și de avantajele oferite de prezența unui număr mare de păsări în apărarea cuiburilor cu ouă sau pui. Coloniile de cuibărit au reprezentat dintodeauna atracția deltei. Miile de cuiburi construite pe crengile zăvoaietelor de salcie sau în stufării, zgomotul infernal, atmosfera specifică altor ere geologice, zborul săgetător al miilor de păsări care își hrănesc puii, transformă coloniile de păsări într-un rai nu numai al ornitologilor, dar și al oricărui iubitor al naturii. În Delta Dunării sunt mai multe tipuri de colonii : de stârci, lopătari, tigănuși și cormorani, de pelicani și cormorani, de pescăruși, de avoazete și ciocântorsii, de chirighite, de chire. Colonia de pelicani din zona cu regim de protecție integrală Rosca-Buhaiova este cea mai mare din Europa și este un exemplu de colonie mixtă*. Aici se asociază mai multe mii de perechi de pelican comun, cu zeci, până la sute de perechi de pelican cret și cormoran mare, într-un peisaj care de aminteste de Jurassic Park. Accesul în apropierea coloniilor este permis numai specialiștilor, care au autorizații speciale obținute de la ARBDD din Tulcea.