

# Referat

Disciplina: **Economie**

## **Piața muncii**

Elev: **Popescu Alexandru Ionut**  
**Informatica Economica, grupa 5359**

## Notiuni teoretice. Cererea si oferta pe piata muncii

Factorul munca, care contribuie la crearea, utilizarea si dezvoltarea celorlalti FDP, se asigura prin intermediul pietei muncii, aceasta ocupand un rol central in sistemul economico-social. Datorita acestui lucru, piata muncii are o influenta directa asupra altor subsisteme si ramuri economice si determina diverse actiuni asupra componentelor vietii sociale. Piata muncii se bazeaza pe intalnirea si confruntarea cererii cu oferta de munca, componente ale raportului dintre productie si consum.

Orice activitate, care se initiaza sau exista in societate, genereaza nevoia de munca. Aceasta reprezinta volumul total de munca necesar activitatilor dintr-o tara pe o perioada data. Dar ea nu constituie in intregime o cerere care se exprima pe piata muncii. Conditia generala pentru ca nevoia de munca sa ia forma cererii de munca este recompensarea acesteia.

**Cererea de munca** reprezinta nevoia de munca salariata care se formeaza la un moment dat intr-o economie de piata. Ea se exprima prin intermediul numarului de locuri de munca. Satisfacerea nevoii de munca se realizeaza pe seama utilizarii disponibilitatilor de munca existente in societate, adica a volumului de munca ce poate fi depus de populatia apta de munca a tarii respective, in perioada data. In acest caz, trebuie avut in vedere faptul ca nu toate disponibilitatile de munca se constituie in oferta, ci numai acelea care urmeaza sa fie recompensate (salarizate).

**Oferta de munca** este formata din munca pe care o pot depune membrii societatii in conditii salariale. Avand in vedere faptul ca factorul uman, determinant in piata muncii, este unul complex, iar omul, ca si parte a societatii, este nu doar o „masina de lucru”, ci si o fiinta cu nevoi complexe de cunoastere, afirmare si apartenenta in societate, se poate observa ca oferta de munca se formeaza intr-un timp indelungat, are o mobilitate redusa, este neomogena si, cel mai important, nu se manifesta in intregime dupa principiile economiei de piata (caz in care omul ar fi limitat doar la o componenta economica).

Oferta de munca se exprima prin numarul celor apti de munca sau populatia apta disponibila din care se scade numarul femeilor casnice, al studentilor si al celor care nu doresc sa se angajeze in nici o activitate, intrucat au resurse pentru existenta sau au alte preocupari.

Cererea si oferta de munca nu trebuie considerate prelungiri simple si directe ale cererii si ofertei de bunuri economice pe o alta piata, ci ca niste categorii specifice cu un continut care le este propriu. In acest sens se impun atentiei urmatoarele aspecte:

- pe termen scurt, cererea de munca este practic invariabila, deoarece dezvoltarea unor activitati existente si initierea altora noi, generatoare de locuri de munca, presupun o anumita perioada de timp;
- oferta de munca in ansamblul sau se formeaza in decursul unui timp indelungat in care creste si se instruieste fiecare generatie de oameni pana la varsta la care se poate angaja;
- posesorii fortei de munca au o mobilitate relativ redusa; oamenii nu se deplaseaza dintr-o localitate in alta si nu-si schimba cu usurinta munca, ci sunt atasati mediului economico-social, chiar daca nu au avantaje economice. De asemenea, oferta de munca depinde de varsta, sex, starea sanatatii, psihologie, conditii de munca etc, aspecte care nu sunt neaparat de natura economica;
- oferta de forta de munca este eminentamente perisabila si are caracter relativ rigid. Cel ce face oferta trebuie sa traiasca, nu poate astepta oricat angajarea pe un loc de munca;
- generatiile de tineri nu sunt crescute de parintii lor ca niste marfuri sau numai pentru a deveni salariati, ci ca oameni. De aceea, oferta de munca nu se formeaza in exclusivitate pe principiile economiei de piata.
- cererea si oferta de munca nu sunt omogene, ci de compun din segmente si grupuri neconcurentiale sau putin concurentiale, neputandu-se substitui reciproc decat in anumite limite sau deloc.

Piata muncii, ca expresie a raporturilor dintre cerere si oferta, se desfasoara in doua trepte sau faze. Prima se manifesta pe ansamblul unei economii sau pe segmente mari de cerere si oferta, determinate de particularitatile tehnico-economice ale activitatilor. In cadrul acestei faze, se formeaza coditiile generale de angajare ale salariatilor, se contureaza principiile care actioneaza la stabilirea salariilor si o anumita tendinta de stabilire a salariilor la un nivel inalt sau scazut. A doua faza reprezinta o continuare a celei dintai si consta in intalnirea cererii cu oferta de munca in termeni reali, in functie de conditiile concrete ale firmei si salariatilor ei. Cererea se dimensioneaza precis, ca volum si structura, pe baza contractelor si a altor angajamente asumate de firma, iar oferta se delimiteaza si ea pornind de la programul de munca, numar de ore suplimentare pe care salariatii accepta sa le efectueze sau nu, in functie de nevoile si aspiratiile lor, de situatia sociala si economica etc. la momentul respectiv. Din confruntarea cererii cu oferta de munca la acest nivel se determina marimea si dinamica salariului nominal. Insuficienta ofertei la acest nivel se traduce printr-o cerere suplimentara care se manifesta pe prima treapta, iar insuficienta cererii, printr-o oferta suplimentara pe aceeași treapta.

### **Specificul pietei muncii**

Deoarece piata muncii se bazeaza pe intalnirea cererii cu oferta de munca, a studia specificul acesteia presupune analiza sa la nivelul cererii si ofertei. Astfel, se desprind urmatoarele caracteristici ale pietei muncii:

- este neomogena, neunitara si segmentata
- cea mai rigida
- cea mai organizata si reglementata
- are deviatia cea mai mare de la piata perfecta
- se bazeaza pe contract si negociere
- statul are o implicare directa in piata muncii, prin puterile sale (legislativa, executiva si juridica)
- pretul de echilibru se formeaza prin reducerea ofertei acceptate si diminuarea cererii
- are o predispozitie pre conflict

### **Echilibrul pietei muncii**

In scopul realizarii unui nivel optim al dezvoltarii economico-sociale, se realizeaza o diviziune pe sfere, ramuri si subramuri de activitate si pe teritoriu a resurselor, fie acestea umane, materiale sau financiare, urmarindu-se utilizarea acestora cu maximum de eficienta economica, astfel incat sa se mentina un echilibru intre nevoi si resursele disponibile.

Realizarea starii de echilibru pe piata muncii presupune o rationalizare a fortei de munca, astfel incat exploatarea resurselor umane sa se faca eficient, nu abuziv, in scopul realizarii unui nivel ridicat al productivitatii muncii.

Factorii cei mai importanti care modeleaza echilibrul pe piata muncii sunt cererea si oferta de munca, astfel ca un rol semnificativ il are relatia dintre ofertantul de loc de munca (angajatorul) si cel care cere locul respectiv (angajat sau muncitor), relatie care, in scopul satisfacerii nevoilor celor doua componente ale sale, se concentreaza pe „obiectul de schimb” (munca) si valoarea sa (salariul). Astfel, salariul poate fi privit ca un element foarte important in mentinerea echilibrului pe piata muncii, prin reglarea raportului cerere/oferta de munca.

Reglarea echilibrului pe piata muncii implica astfel mai mult decat un nivel optim de salarizare; de altfel, existenta unor fenomene considerate negative, precum somajul, nu trebuie exclusa, ci din contra, trebuie acceptata si tratata ca o parte a pietei muncii, parte care la randul ei

determina alte actiuni de pe piata, precum gradul de ocupare sau nivelul salariului. Legat de nivelul salarizarii, somajul este dependent de acesta, ca factor determinant in motivatia muncii.

### **Motivatia muncii**

Orice activitate umana presupune un scop, o motivatie de atinge acel scop si mijloacele umane si materiale prin care se realizeaza. Factorul care determina motivatia muncii este cel uman, nucleul in jurul caruia se determina nivelul de obtinere a eficientei in procesul de munca, acesta fiind in stransa legatura cu nivelul de salarizare. Pentru a avea un sistem de lucru eficient, trebuie sa fie luate in considerare si alte aspekte, cum ar fi asigurarea unui mediu de lucru favorabil, facilitati de transport, asigurari sociale, dar si aspekte legate de incadrarea angajatului intr-un mediu profesional si social. Cu privire la acestea, George Mayo concepe o teorie „a relatiilor umane”, care explica cum oamenii implicati in procesul de munca urmaresc, pe langa recompensa materiala evidenta, o recompensa profesionala si sociala, care reprezinta un stimul important in munca.

Exista mai multe forme de motivatie a muncii, ce reprezinta ansamblul modalitatilor de orice natura prin care sunt stabilite strategiile privind orientarea comportamentului uman in procesul muncii, in vederea satisfacerii trebuintelor umane. Astfel, prin studierea categoriilor de trebuinte care determina anumite forme de motivatie in scopul realizarii lor, se pot observa 4 tipuri: economica, profesionala, profesionala si morala. In oricare forma, motivatia cuprinde doua aspekte, respectiv motivele si recompensele, caracterizate prin ceea ce dorim si ceea ce obtinem, referitor la procesul de munca.

In detaliu, exista trei criterii dupa care se poate caracteriza motivatia muncii, si anume:

- natura recompenselor
- sursa care genereaza motivele si recompensele
- gradul de implicare a cunoasterii si a afectivitatii

In raport cu primul criteriu, intalnim doua tipuri de motivatie: *pozitiva* si *negativa*. Cea pozitiva presupune stimularea efortului sau rezultatelor prin recompensarea unor efecte pozitive inregistrate anterior, iar motivatia negativa are in vedere sanctionarea rezultatelor negative obtinute. Amandoua tipurile de motivatii au insa limite, astfel ca trebuie luate in considerare rezultatele care se pot obtine in cazul aplicarii lor, pentru a satisface atat angajatorul, cat si angajatul, pastrand o relatie de lucru eficienta.

In raport cu sursa care genereaza motivele si recompensele, exista *motivatia intrinseca*, determinata de obiective individuale pentru realizarea dorintelor si ambitiilor individului si *motivatia extrinseca*, bazata pe elemente din exteriorul procesului de munca, ce determina implicarea unei persoane in acesta.

In final, referitor la gradul de implicare afectiva si a cunoasterii, se disting *motivatia cognitiva*, care implica creatie, cunoastere si inovatie si *motivatia afectiva*, care presupune dorinta de incadrare a individului intr-un anumit nivel de performanta.

### **Resurse de munca. Metodologia de calcul a resurselor de munca**

**Resursele de munca** existente la un moment dat in societate exprima numarul persoanelor capabile de munca, respectiv acea parte a populatiei care poseda ansamblul capacitatilor fizice si intelectuale ce ii permit sa desfasoare o activitate utila.

Numarul populatiei in limitele varstei de munca determina in mod hotarator nivelul si structura resurselor de munca si cuprinde totalitatea persoanelor a caror varsta este cuprinsa intre varsta de intrare si varsta de iesire din activitate.

Limitele de varsta intre care o persoana se considera ca poate participa la activitatea sociala se stabilesc prin legislatia fiecarei tari. Limitele varstei de munca sunt determinate de nivelul de dezvoltare economica la nivel national. Astfel, in tarile mai putin dezvoltate limita minima a fortei de munca este mai scazuta, iar in tarile dezvoltate din punct de vedere economic, limita minima este

mai ridicata (ca urmare a prelungirii duratei scolii obligatorii), existand si posibilitatea ca limita maxima sa fie mai ridicata (ca urmare a duratei de viata mai mare).

Pentru caracterizarea resurselor de munca se folosesc urmatoorii indicatori:

- **populatia apta de munca** – se determina ca diferenta intre numarul total al populatiei in varsta de munca si numarul populatiei cuprinse in limitele varstei de munca, dar incapabila de munca;

- **resursele de munca disponibile** – exprima potentialul de munca care poate fi folosit in activitatea economico-sociala si se determina scazand din volumul resurselor de munca, populatia in varsta de munca cuprinsa in procesul de invatamant si militarii in termen;

- **populatia potential activa** – cuprinde populatia in varsta de 15-64 ani si exprima, intr-o forma generala, resursele de munca; acest indicator poate fi folosit in comparatiile internationale.

### **Indicatorii numarului si structurii fortei de munca**

Pentru caracterizarea numarului fortei de munca se utilizeaza urmatoorii indicatori:

- populatia activa
- populatia ocupata
- numarul salariatilor
- fondul de timp de munca efectiv lucrat

**Populatia activa (PA)**, din punct de vedere economic, include toate persoanele de 14 ani si peste, apte de munca, care, intr-o perioada de referinta specificata, furnizeaza forta de munca disponibila (utilizata sau neutilizata) pentru producerea de bunuri si servicii in economia nationala.

Intr-o forma generala, populatia activa cuprinde populatia ocupata (PO) si somerii (S), dupa urmatoarea structura:

#### **1. Populatia ocupata:**

- ◆ salariatii civili – persoana care isi desfasoara activitatea pe baza unui contract de munca intr-o unitate economica sau sociala, inclusiv elevii si studentii incadrati si pensionarii reincadrati in munca pe baza unui contract de lucru;

- ◆ patron – persoana care, avand unul sau mai multi angajati (salariatii), conduce activitatea in propria sa unitate (intreprindere, agentie, atelier, magazin, birou, ferma etc.);

- ◆ lucrator familial neremunerat, persoana care-si exercita activitatea intr-o unitate economica familiala condusa de un membru al familiei sau o ruda, pentru care nu primeste remuneratie sub forma de salariu sau plata in natura (gospodaria taraneasca (agricola) este considerata o astfel de unitate);

- ◆ membru al unei societati agricole sau al unei cooperative, persoana care a lucrat fie ca proprietar de teren agricol intr-o societate agricola constituita conform legii 36/1991, fie ca membru al unei cooperative mestesugaresti, de consum sau de credit;

- ◆ militarii de cariera;

- ◆ militarii in termen

#### **2. Populatia activa neocupata (sau somerii):**

- Persoane in cautarea unui alt loc de munca

- Persoane in cautarea primului loc de munca

#### **3. Populatia inactiva din punct de vedere economic:**

- persoane casnice;

- elevi si studenti, exclusiv cei care exercita o activitate economica sau sociala pe baza unui contract de munca;

- pensionari, exclusiv cei reincadrati;

- persoane intretinute de alte persoane: copii prescolari, batrani, persoane handicapate si invalizi;

- persoane întreținute de stat: copii și bătrâni aflați în întreținerea unor instituții publice (casa copilului, camine pentru bătrâni etc.);
- persoane care se întrețin din alte venituri decât cele provenite din muncă (închirieri, dobânzi, economii, rente, dividende).

În definiția populației active există numeroase diferențe de la o țară la alta, precum și între statisticile acestora și statistica organismelor internaționale, fapt ce impune precauție în folosirea indicatorului în comparațiile internaționale.

În România, atât recensământul populației din 7 ianuarie 1992, cât și anchetele asupra forței de muncă, demarate din anul 1994, s-au bazat pe concepțiile și definițiile recomandate de Oficiul de Statistică al O.N.U. și de Biroul Internațional al Muncii (B.I.M.).

În statistica O.N.U. se recomandă determinarea populației active în două variante: populația obișnuit activă și populația curent activă. Distincția între aceste categorii se face prin raportarea la perioada de referință, care este diferită în funcție de sursa de date (recensământ sau ancheta).

Orice persoană în orice moment se poate încadra – din punct de vedere al poziției pe piața muncii – într-una din următoarele trei categorii:

- persoană ocupată
- persoană neocupată (somer).
- persoană inactivă (în afara forței de muncă)

**Populația obișnuit activă** se determină cu ocazia recensămintelor, perioada de referință fiind de obicei anul caracteristic (sau precedentele 12 luni). Criteriul în funcție de care se stabilește categoria în care se include o persoană este numărul săptămânilor:

- dacă numărul săptămânilor în care persoana respectivă a avut statut de “ocupat” și “neocupat” în perioada de referință este preponderent, atunci se include în populația obișnuit activă;
- dacă numărul săptămânilor în care persoana respectivă a fost inactivă (nici ocupat, nici neocupat) este preponderent, atunci se include în populația obișnuit inactivă;

**Populația curent activă** se determină cu ocazia anchetelor asupra forței de muncă, perioada de referință fiind de obicei o săptămână. Criteriul în funcție de care se stabilește categoria în care se include o persoană este “ora”:

- dacă persoana respectivă a lucrat cel puțin o oră în săptămâna luată ca perioadă de referință sau a fost în somaj, atunci ea se include în populația curent activă;
- dacă persoana respectivă nu a lucrat nici cel puțin o oră și nici nu era în somaj în perioada de referință, atunci se include în populația curent inactivă.

Populația activă, în cele două variante, se calculează pe baza a trei surse de date:

1. Recensământul populației, caz în care se determină populația obișnuit activă, ca o medie anuală a perioadei de referință

2. Ancheta asupra forței de muncă este metoda principală de investigare a pieței forței de muncă, caz în care se determină populația curent activă. În România, prima ancheta asupra forței de muncă s-a organizat în luna martie 1994, urmând ca, în perspectivă, cercetarea să devină bianuală și apoi trimestrială, lucru impus de dinamica modificărilor pe piața muncii. Ancheta s-a realizat pe un esantion reprezentativ la nivelul țării, esantion ce a cuprins 15000 de locuințe, făcând obiectul anchetei toate persoanele din gospodăriile selectate.

3. Sursele administrative (*Anexa 1*) permit estimarea populației active prin însumarea următoarelor elemente:

- populația ocupată civilă -  $PO_C$ , evaluată pe baza informațiilor înregistrate la Ministerul Finanțelor (în special în bilanțurile contabile ale agenților economici);
- efectivele militare (militari de carieră și militari în termen) –  $M$ , informații furnizate de ministerele respective (MAPN, MI, SRI etc);
- numărul somerilor –  $S$ , înregistrat la Ministerul Muncii și Protecției Sociale.

Utilizând aceste elemente se obține populația activă:

$$PA = PO_C + M + S$$

Sursele administrative prezinta dezavantajul unei estimari aproximative a personalului nesalarat (patroni, lucratori pe cont propriu, lucratori familiari neremunerati).

Informatiile care caracterizeaza populatia activa pot fi structurate dupa mai multe criterii:

**Structura dupa sexe** a populatiei active permite evidentierea ponderii barbatilor ( $p_M$ ) si a femeilor ( $p_F$ ) in totalul populatiei active, atat pentru intreaga economie nationala, cat si pe ramuri de activitate. (*Anexa 1;2*)

Se observa ca ramurile comert (52,8%), hoteluri si restaurante (64,9%), invatamant (71,7%), sanatate si asistenta sociala (77,2%) au un pronuntat grad de feminizare a populatiei active.

**Structura dupa varsta** a populatiei active.

Analiza unor astfel de serii cu distributie de frecvente permite calculul si interpretarea unor indicatori cu o semnificatie deosebita: varsta medie a populatiei active, intervalul median si mediana, intervalul modal si modulul.

Varsta medie se calculeaza ca o medie aritmetica ponderata:

$$\bar{V} = \frac{\sum V \cdot PA}{\sum PA} = \sum V \cdot YPA$$

Varsta medie la nivelul economiei nationale in anul 1996 va fi, conform datelor din *Anexa 2*:

$$\begin{aligned} \bar{V} &= 19,5 \cdot 0,138 + 29,5 \cdot 0,233 + 39,5 \cdot 0,356 + 54,5 \cdot 0,191 + 69,5 \cdot 0,082 \\ &= \mathbf{39,735 \text{ ani}} \end{aligned}$$

**Structura pe sectoare de activitate** a populatiei active, respectiv gruparea populatiei active pe cele trei sectoare: sectorul primar (agricultura, silvicultura, economia vanatului si pescuitul), sectorul secundar (industria si constructiile) si sectorul tertiar (serviciile).

Acesta repartitie este unul din criteriile de analiza a nivelului de dezvoltare economica a unei tari. Astfel, compararea structurilor sectoriale ale populatiei active din tari cu niveluri diferite de dezvoltare economice ne conduce la constatarea ca tarile dezvoltate se caracterizeaza – in opozitie cu tarile mai putin dezvoltate- printr-o pondere ridicata a populatiei active din sectorul tertiar si o pondere foarte scazuta in sectorul primar.

Din acest punct de vedere, Romania prezinta o structura defavorabila, cu o pondere mare si in crestere a populatiei active din sectorul primar si cu o pondere inca redusa a serviciilor. (Conform *Anexei 3*)

**Structura pe ramuri** a populatiei active permite stabilirea locului diferitelor ramuri in ansamblul economiei nationale din punct de vedere al ponderii populatiei active.

In prezent, comertul, activitatea hoteliera si de administratie publica detin cca 7% din populatia activa a Romaniei, fiind devansate numai de industrie si agricultura. Nivelul de 7% este foarte redus, comparativ cu tarile dezvoltate (15-23%)

**Structura populatiei active pe categorii socio-profesionale**

La recensamantul populatiei din ianuarie 1992 s-a utilizat o structura corespunzatoare recomandarilor facute de organisme de specialitate ale O.N.U. si C.E.E.: agricultori particulari, membri ai asociatiilor agricole, salariatii cu ocupatii agricole, patroni, liber profesionisti, salariatii cu

ocupatii neagricole (exclusiv muncitori), meseriasii si comercianti particulari, personal al cooperatiei mestesugaresti si de consum, muncitori salariatii.

In analizele economice, precum si in comparatiile internationale, populatia activa este corelata cu populatia totala sau cu anumite segmente ale acesteia, determinandu-se ratele de activitate.

**Rata generala de activitate (RGA)** este raportul procentual intre numarul persoanelor active (PA) si numarul total al populatiei (P):

$$RGA = \frac{PA}{P} \cdot 100$$

Informatiile obtinute la ultimele recensaminte ale populatiei, din 1977 si 1992, reflecta faptul ca RGA in Romania a scazut de la 50,1% in 1977 la 45,9% in 1992, crescand apoi in anul 1996 la 51,8% , dar pentru populatia activa feminina aceasta este de 46,4% iar in mediul urban este de 43,8%, conform *Anexei I*.

Acest lucru se explica prin accentuarea fenomenului de imbatranire demografica a populatiei. Acest fenomen s-e manifestat prin majorarea ponderii populatiei varstnice si are ca efect cresterea insemnata a numarului pensionarilor (deci a populatiei inactivate din punct de vedere economic), fenomen ce nu a fost contracarat in suficienta masura de intrarile in activitate ale generatiilor tinere.

**Rata de activitate a populatiei in varsta de munca (RAPVM)** este raportul procentual intre numarul persoanelor active (PA) si numarul persoanelor in varsta de munca:

**Ratele specifice de activitate** se calculeaza:

$$RAPVM = \frac{PA}{PVM} \cdot 100$$

#### - pe sexe

Rata de activitate masculina ( $RA_m$ ), respectiv feminina ( $RA_f$ ), este raportul procentual intre numarul populatiei active masculine ( $PA_m$ ), respectiv feminine ( $PA_f$ ) si populatia totala masculina ( $P_m$ ), respectiv feminina ( $P_f$ ).

$$RA_m = \frac{PA_m}{P_m} \cdot 100 \qquad RA_f = \frac{PA_f}{P_f} \cdot 100$$

Rata de activitate masculina are valori foarte apropiate in toate tarile, indiferent de nivelul lor de dezvoltare economica, lucru explicabil prin simplul motiv ca forta de munca masculina trebuie sa fie in activitate, sa desfasoare o munca in productia sociala. In schimb, rata de activitate feminina – important indicator sociologic, economic si demografic – inregistreaza mari diferentieri intre tari, fiind influentata nu numai de structura demografica a populatiei, ci si de intregul context social-economic al tarii respective (structura economiei nationale, nivelul de instruire al femeii., traditii, religie, etc.).

In Romania, in anul 1996, rata de activitate masculina era evident mai mare decat rata de activitate feminina (57,5% fata de 46,4%) aceasta din urma situandu-se, insa, la nivelul celei atinse de tarile dezvoltate, semnificand o participare importanta a femeii la activitatea economico-sociala .

#### - pe medii

Rata de activitate in mediul urban ( $RA_u$ ), respectiv rural ( $RA_r$ ) este raportul procentual intre numarul persoanelor active din mediul urban ( $PA_u$ ), respectiv rural ( $PA_r$ ) si numarul total al populatiei din mediul urban ( $P_u$ ), respectiv rural ( $P_r$ ).

$$RA_u = \frac{PA_u}{P_u} \cdot 100 \qquad RA_r = \frac{PA_r}{P_r} \cdot 100$$



Daca rata de activitate din mediul urban nu s-a modificat prea mult din 1992 pana in 1996 (de la 47,2% la 48,2%), in mediul rural rata de activitate a crescut de la 44,3% in 1992 la 56,2% in 1996, lucru destul de promitator, deoarece pana in 1992 ne-am confruntat cu un fenomen de imbatranire demografica a populatiei din mediul rural deosebit de intens.

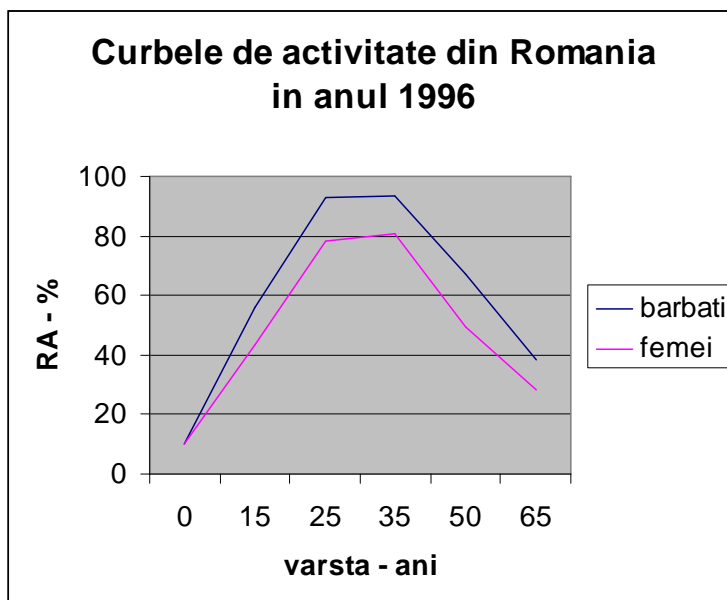
**- pe grupe de varsta**

Rata de activitate la varsta "i" ( $RA_i$ ) este raportul procentual intre numarul populatiei active de varsta "i" ( $PA_i$ ) si numarul total al populatiei de varsta "i" ( $P_i$ )

$$RA_i = \frac{PA_i}{P_i} \cdot 100$$

Pe baza acestor rate se pot trasa **curbele de activitate** care sunt reprezentari grafice ale ratelor de activitate specifice pe varste si pe sexe. Intre acestea, prezinta o importanta majora ratele de activitate la grupele marginale de varsta (sub 20 de ani si peste 60 de ani), care exprima, pe de o parte, efectul scolarizarii, deci a "intrarilor" in populatia activa si, pe de alta parte, efectul legislatiei muncii si a nivelului de trai, deci a iesirilor din activitate.

De mentionat ca, in tarile dezvoltate, ratele de activitate la populatia sub 20 de ani sunt mici, in timp ce ratele la peste 60 de ani sunt relativ mari. In tarile mai putin dezvoltate tendinta este inversa.



**Rata de intretinere (RI)** reprezinta numarul de persoane inative (PIA) ce revin la 1000 persoane active (PA).

$$RI = \frac{PIA}{PA} \cdot 1000$$

In Romania, sarcina sociala ce revine populatiei active de a intretine persoane inative a scazut, astfel ca, in anul 1992, la 1000 de persoane active revenea un numar de 1180 persoane inative, iar in 1996 cand  $PIA=48,2$  si  $PA=51,8$  (conform *Anexei I*) rata de intretinere este de 930.

**Populatia ocupata** este segmentul cel mai important al populatiei active si cuprinde toate persoanele de 14 ani si peste, care, in perioada de referinta, au efectuat o activitate economica sau sociala producatoare de bunuri si servicii in una din ramurile economiei nationale, in scopul obtinerii unor venituri sub forma de salarii, plata in natura sau alte beneficii.

In comparatie cu populatia activa (PA), populatia ocupata (PO) nu cuprinde somerii (S):

$$PO = PA - S$$

Populatia ocupata cuprinde atat personalul salariat, cat si personalul nesalariat (patroni, lucratori pe cont propriu, lucratori familiari neremunerati, membrii asociatiilor cooperatiste) care indeplinesc criteriile de baza:

- la recensământ: numărul săptămânilor lucrate în anul de referință să fie preponderent;
- la ancheta: să fi lucrat în săptămâna de referință cel puțin o oră (pentru lucrătorii pe cont propriu și lucrătorii familiali neremunerați care lucrează în agricultură, durata minimă este de 15 ore).

Definirea populației ocupate la ancheta are un caracter extensiv, criteriul impus fiind îndeplinit și de numeroase persoane înscrise la oficiile de forță de muncă și somaj, dar care desfășoară activități în timp redus, ocazionale sau sezoniere. Așa se explică faptul că între populația ocupată înregistrată la recensământ și la ancheta există – în general – o diferență în defavoarea primeia.

De asemenea, în populația ocupată se includ atât persoanele prezente la lucru, cât și cele temporar absente de la lucru, dar care își păstrează legătura formată cu locul de muncă (concedii de odihnă, de boală, de maternitate, fără plată, de studii, pentru incapacitate temporară de muncă; greve; cursuri de perfecționare profesională; suspendare temporară a lucrului datorită condițiilor meteorologice, conjuncturi economice, penurie de materii prime și energie etc.).

Din aceste motive se poate aprecia că populația ocupată nu este cea mai bună estimare a forței de muncă pentru calculul productivității sociale a muncii, între volumul producției de bunuri și servicii și populația ocupată (în calitate de resursă de muncă utilizată) neexistând întotdeauna o legătură directă.

Productivitatea socială a muncii ar trebui să se determine pe baza timpului efectiv la nivelul economiei naționale (în ore om), însă acest indicator nu se calculează decât la nivelul unor ramuri (industrie, construcții).

Între **structurile populației ocupate**, cele mai utilizate pentru caracterizarea unor proporții macroeconomice și pentru efectuarea comparațiilor internaționale sunt:

- structura după sex și după vârstă
- structura pe sectoare de activitate
- structura pe ramuri
- structura pe forme de proprietate (*Anexa 4*)

**Numărul salariaților** este un alt indicator care exprimă volumul forței de muncă, cuprinzând numai persoanele care își desfășoară activitatea pe baza unui contract de muncă. În numărul salariaților se cuprind atât persoanele prezente la lucru, cât și cele care absentează din diferite motive, dar păstrează relații contractuale cu unitatea economică.

Numărul salariaților se determină ca existent la un moment dat, deci este un indicator de stoc (de moment). Faptul că, în caracterizarea activității desfășurate de o unitate economică, numărul salariaților se corelează cu indicatorii de intervale (de flux) cum ar fi producția și consumul, face ca, pentru asigurarea compatibilității, să se calculeze și numărul mediu al salariaților. Pe ramuri și la nivelul economiei naționale, numărul mediu al salariaților rezultă din însumarea numărului mediu al salariaților existent în unitățile economice (*Anexa 5*).

## **Măsurarea gradului de neocupare a forței de muncă**

Unul din obiectivele principale ale politicii economice, în orice țară, este acela al asigurării ocupării depline a forței de muncă. Problema ocupării forței de muncă constituie una din preocupările importante ale analizei macroeconomice. În cazul analizei macroeconomice prin ocuparea deplină a forței de muncă se înțelege o situație când rata somajului are un anumit nivel, acceptat (circa 4% este considerată rata naturală a somajului). De aceea se consideră mai indicat termenul de ocupare înaltă a forței de muncă în locul celui de ocupare deplină (totală).

În statisticile naționale și internaționale se operează simultan cu mai mulți indicatori privind numărul somerilor și rata somajului.

În ceea ce privește **numărul somerilor**, cei mai utilizați indicatori sunt:

Numarul somerilor in sens BIM - Biroul International la Muncii – (sau definitia standard a somajului) este alcatuit din toate persoanele de 14 ani si peste, care, in cursul perioadei de referinta, indeplinesc simultan urmatoarele conditii:

- nu lucreaza, neavand un loc de munca
- sunt disponibile sa inceapa imediat lucrul
- sunt in cautarea unui loc de munca

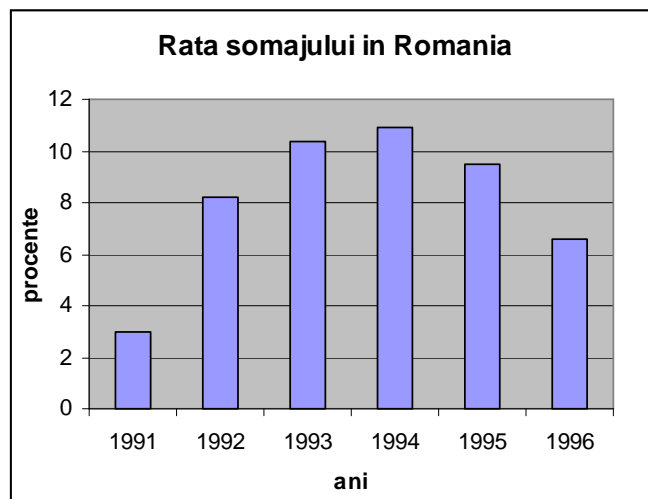
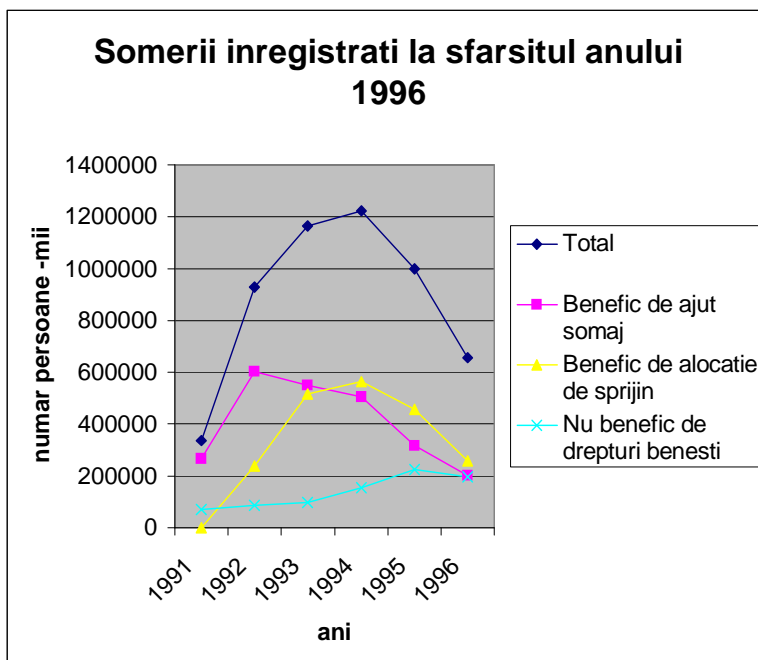
In consecinta, sunt considerate someri:

- persoanele concediate
- persoanele in cautarea primului loc de munca (absolventi ai invatamantului secundar, profesional, universitar)
- persoanele (de regula femei) care, dupa o intrerupere voluntara a activitatii, solicita reluarea acesteia
- persoanele ocupate cu timp partial, temporar sau sezonier, aflate in cautarea unui loc de munca cu timp complet
- persoanele care si-au pierdut sau au renuntat la statutul anterior (lucrator independent, patron, lucrator familial neremunerat) si cauta pentru prima data loc de munca salariat

**Numarul somerilor inregistrati** este alcatuit din toate persoanele care au declarat ca in perioada de referinta erau inscrise la oficiile de forta de munca si somaj (Legea nr. 1/1991 republicata in anul 1994), indiferent daca primeau sau nu ajutor de somaj sau alocatie de sprijin.

Numarul somerilor – asa cum a fost definit de primii doi indicatori – ascunde o parte importanta din timpul de munca neutilizat. Astfel, ca urmare a recesiunii economice, un segment mai mare sau mai mic al populatiei ocupate este afectat de reducerea numarului de ore prestate, fara a fi cuprins din punct de vedere statistic in categoria de someri. Aceste persoane se afla, de fapt, in somaj partial, fenomen manifestat in special prin intreruperea temporara a lucrului, ca urmare a conjuncturii economice, a penuriei de materii prime si energie etc. In aceste conditii, pentru cuantificarea in intregime a somajului, se utilizeaza indicatorul “timp de munca disponibil neutilizat”, care cumuleaza atat timpul de munca neutilizat de catre populatia neocupata (somerii), cat si timpul de munca neutilizat de catre o parte din populatia ocupata (aflata in stare de somaj).

**Rata somajului** este un indicator prin intermediul caruia se masoara intensitatea somajului, calculandu-se sub



forma unui raport între numărul de someri și populația de referință (de obicei populația activă).

În practica mondială, pentru colectarea informațiilor privind somajul, sunt utilizate trei surse de date:

1. Recensământul populației, ca înregistrare totală, la care criteriul prin care o persoană este considerată în stare de somaj este acela că, în perioada de referință (de obicei un an), numărul săptămânilor în care persoana respectivă a fost neocupată să fie predominant în raport cu numărul săptămânilor în care aceeași persoană a avut o slujbă. Pe baza acestei surse de date se obține numărul somerilor ca medie a anului de referință.

2. Ancheta asupra ocupării forței de muncă efectuată în gospodăriile populației este considerată cea mai adecvată sursă de date și metoda de investigare pentru măsurarea, sub diferite aspecte și cu ajutorul a diversi indicatori, a somajului.

3. Sursele administrative de colectare a informațiilor, deși sunt cel mai accesibile, au limite în caracterizarea complexă a somajului, oferind numai informații parțiale privind proporțiile acestui fenomen.

La sfârșitul fiecărei luni, oficiile de forță de muncă ale Ministerului Muncii și Protecției Sociale furnizează date privind numărul persoanelor care solicită un loc de muncă (prin înscrierea la oficiile de forță de muncă).

În statistica curentă din România această este principala sursă de date, pe baza căreia s-au constituit – începând cu anul 1992 – serii lunare de indicatori privind:

- *numărul somerilor* (în fapt, numărul persoanelor înscrise la oficiile de forță de muncă);
- *rata somajului*;
- *structura celor care solicită locuri de muncă pe sexe, pe grupe de vârstă, după durata somajului, pe categorii socio-profesionale și pe județe.*

### **Indicatorii eficienței utilizării forței de muncă**

În teoria și practica economică, categoria de productivitate exprimă eficiența utilizării factorilor de producție. Productivitatea unui factor de producție este raportul dintre producția obținută cu ajutorul factorului respectiv și cantitatea acelui factor utilizată în cursul perioadei de calcul. În această formă, productivitatea este deci raportul dintre un output (efect) și un input (efort).

Exprimarea inputului (forței de muncă) se poate realiza cu ajutorul indicatorilor: populație ocupată, număr mediu de salariați, timp efectiv lucrat în ore-om și zile-om. Acesta din urmă exprimă cel mai fidel cantitatea de muncă consumată și deci asigură cea mai bună exprimare a productivității muncii. Însă, în țara noastră, timpul efectiv lucrat nu se calculează la nivelul întregii economii naționale.

#### **Nivelul productivității muncii se determină:**

- la nivelul economiei naționale (productivitatea socială a muncii), ca raport între produsul intern brut (PIB) și populația ocupată totală :

$$\bar{W} = \frac{\text{PIB}}{\sum T}$$

- la nivelul fiecărei ramuri (W), ca raport între valoarea adăugată brută obținută în ramura respectivă (VAB) și populația ocupată în ramura respectivă (T):

$$W = \frac{\text{VAB}}{T}$$

### **Bibliografie:**

1. Capanu, P. Wagner, C. Secareanu – *Statistica macroeconomica*, ed. Economica, 1997
2. N. Dobrota, D. Ciucur, M. Cosea. – *Economie politica*, ed. Economica. 1995
3. T. Baron, E. Biji, P. Wagner – *Statistica teoretica si economica*, ed. Didactica si Pedagogica, 1996
4. I. Done – *Salariul si motivatia muncii*, ed. Expert, 2000