

# Conacul Brătianu de la Florica

Situat în comuna Ștefănești, județul Argeș, conacul familiei Brătianu, numit, ca și satul în care se afla, Florica, în amintirea primei fiice a lui Ion C. Brătianu - este unul dintre cele mai frumoase domenii boierești din România, păstrat foarte bine până în zilele noastre, exceptând mobilierul, cărțile și obiectele din interior, care au fost risipite în timpul regimului comunist.

Acesta este conacul în care s-a născut și a trăit cea mai importantă familie de oameni politici români, o adevărată dinastie civilă care a dat țării nu mai puțin de trei prim-miniștrii, dintre care primii doi - Ion și Ionel Brătianu - au avut un rol covârșitor în formarea României moderne. Ion Brătianu a dus la războiul de independență al României, iar cel de-al doilea a realizat, tot în urma unui război, Unirea din 1918 și reformele ce au stat la baza democrației interbelice.



*Conacul Brătianu de la Florica*

## Un domeniu complet

Domeniul Florica este format din conac, fermă, capelă, cramă, gară și foarte interesant de știut un observator astronomic, toate fiind înconjurate de minunatele podgorii ale Ștefăneștiului. Acest conac este opera primilor doi Brătieni, Ion și Ionel, tată și fiu, care au transformat o cocheta casă într-o reședință boierească, în care s-au luat importante decizii privind istoria noastră. Prima casă de la Florica a fost construită de Ion C. Brătianu în anul 1858. El a moștenit acest pământ de la tatăl său și a vândut o parte din celelalte moșii, dar a cumpărat lângă Florica, o viță de vie, numită Floreasca, vie care îl va preocupa până la moarte.



*Dormitorul lui Ion C. Brătianu de la Florica in 1892*

Ion C. Brătianu, „Vizirul”, cum era cunoscut in epoca a menținut casa cu un stil sobru, impus de gusturile sale simple. Spre sfârșitul vieții, a fost convins cu greu sa de fiul său Ionel, inginer împătimit de construcții, sa schimbe stilul vechi al casei.

Ionel Brătianu a schimbat radical clădirea si toate împrejurările acesteia, din căsuța care era o data lângă vie, acum se găsea o instalație confortabilă cu parc, ferma, si chiar cu un observator astronomic.

## **Biblioteca unicat**

Sabina Cantacuzino, sora lui Ionel Brătianu ne descrie biblioteca de la etajul doi, care era într-adevăr o splendoare, datorita unei vederi largi pe vale, și in special pentru colecția fabuloasă de cărți pe care o deținea, și totodată ne mai descrie camera tatălui, care rămăseseră intactă ca monument istoric, in dulap se așezaseră ultimele lui haine si rochia mamei de logodna. Camera lui de baie, așa de primitivă, neatinsă.

Cultul lui Ionel pentru tată fusese intransigent.

Din cele aproape patruzeci de camere s-au remarcat foarte special cele doua biblioteci de la parter si etaj, prin bogata lor decorație interioară, dar si prin colecția imensă de cărți pe care le dețineau Brătienii.

Cât a trăit Ionel Brătianu „nimeni nu s-a atins de stocurile de la Florica”, după 1927 au început sa fie risipite, in curând alegându-se „praful” de acestea. Sugestivă pentru soarta bibliotecii Brătianu este întrebarea retorică a



*Una din bibliotecile de la Florica*

doamnei Safta Varlam, nepoata Elizei Brătianu: „Ce s-o fi întâmplat cu colecția pe 100 de ani a cunoscutei publicații *Revue des Deux Mondes*? Dar cu atâtea manuscrise și cărți rare strânse cu grija și iubire în familia Brătianu”?

Pe lângă cărți, biblioteca și conacul de la Florica mai dețineau o colecție rară: fotografiile familiei Brătianu, pierdute și acestea cu timpul.

## **Ionel Brătianu și ferma sa**

A doua componentă de bază a ansamblului de la Florica a constituit-o ferma, situată chiar la intrarea în parc, pe partea stânga. Monumentala clădire a fermei este opera arhitectului Petre Antonescu din anii 1905-1912, fiind construită pe două nivele în stil neoromânesc. Semănând izbitor cu marile noastre ansambluri mănăstirești, ferma de la Florica formează printre cele patru laturi ale sale, o curte interioară, în mijlocul căreia se află o fântână arteziană.



*Ferma conacului de la Florica*

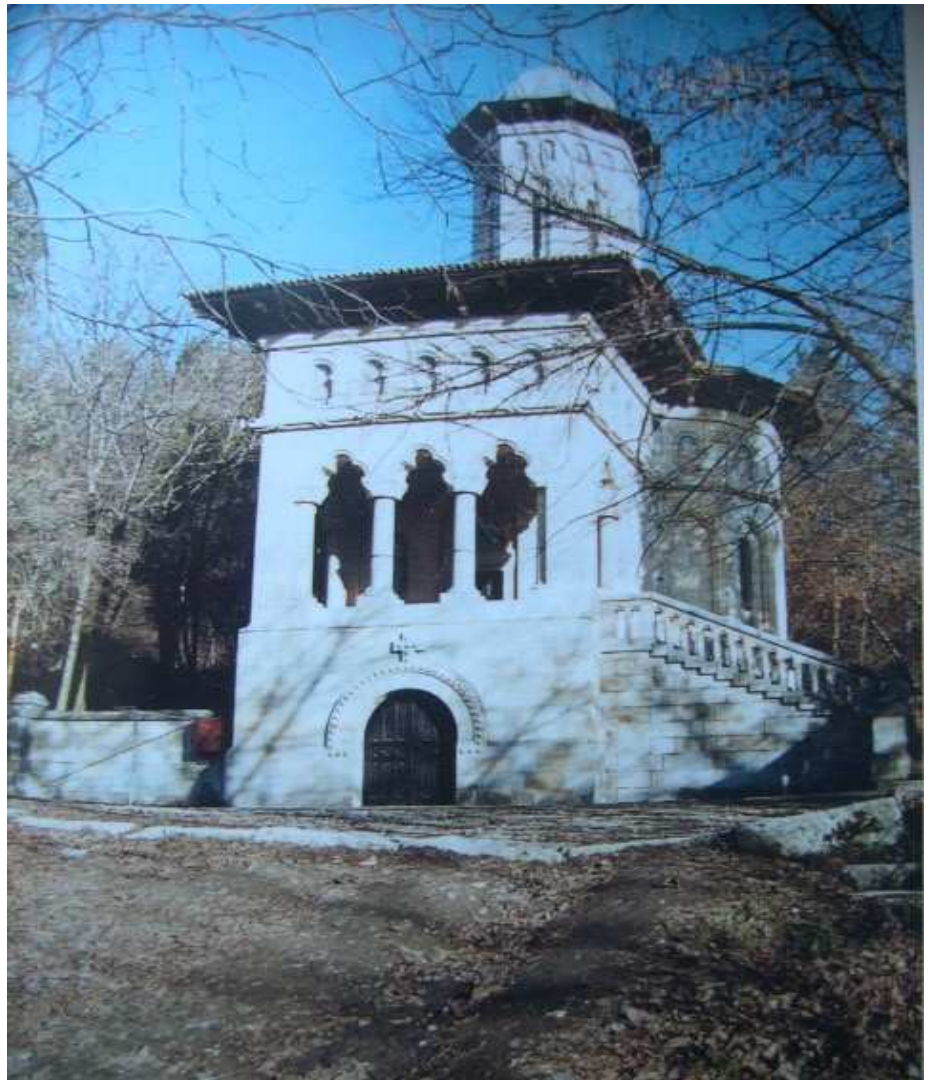
După dispariția lui Ionel Brătianu (24 noiembrie 1927), soția sa Eliza, căreia îi fusese lăsat prin testament uzufructul proprietății lăsat prin testament uzufructul proprietății, a vândut ferma statului român. Astăzi în ea funcționează Stațiunea de Cercetări Vitivinicole Ștefănești.



## Capela Brătienilor

O alta componentă a ansamblului de la Florica este biserica în care sunt înmormântați majoritatea membrilor familiei Brătianu, Situată pe un platou din dreapta parcului, la marginea pădurii, capela Brătienilor - cu hramul „Nașterea Sfântului Ioan Botezătorul” - a fost construită în anul 1898 după planurile arhitectului francez Emile Andre Lecomte du Nouy.

Pe 3 Mai 1891 se stinge din viața Ion C. Bratianu, care fusese înmormântat în parcul conacului pe deal într-o criptă. Treizeci de ani mai târziu, pe 22 mai 1921, ceremonia translării osemintelor lui Ion C. Brătianu în noua capela a fost onorată din partea familiei



Capela Brătienilor de la Florica

regale române de principele Carol, moștenitorul tronului.

A doua înmormântare solemnă ce a avut loc în capela de la Florica a fost cea a lui Ionel Brătianu, răpus fulgerător de o infecție a amigdalelor la 24 noiembrie 1927.

„Mecca liberalilor”, cum a numit-o inspirat Constantin Argetoianu, conacule de la Florica, intrat în istorie și grație poetului Ion Pillat, care încântat de peisajul muscelean - a scris multe poezii pe terasele sale, merita vizitat de orice iubitor al istoriei noastre. Aceasta cu atât mai mult cu cât - așa cum scria Sabina Cantacuzino - Florica „nu era numai cadrul în care se evoca întreaga viață așa de dulce a copilăriei, așa de veselă a tinereții, dar uneori mi se

părea ca trăiește, că are suflet plămădit din sufletele noastre ale tuturor, ale celor morți și ale celor vii. O vizita la Florica Brătienilor va fi pentru oricine o întâlnire cu istoria însăși.