

Analiza activitatii economice a întreprinderii Octopus

Cunoașterea și ce este mai important înțelegerea teoriei economice, sistemului economic este imposibilă fără efectuarea unor observații ce ar completa viziunea formată asupra economiei în dinamică. Anume din aceste considerente practica reprezintă una dintre cele mai importante părți a studiului, indispensabil fiind legată de procesul de cercetare economică. Deci practica nu numai că este partea componentă a procesului de studiu dar și duce o mare încărcătură științifică, oferind multe posibilități și modalități de efectuare a observației și analizei științifice, în special statistice, de sinteză, etc. În prezenta lucrare au fost puse mai multe scopuri, printre care putem enumera :

- analiza generală, acumularea informațiilor generalizatoare pentru accesibila analiză continuă mai aprofundată și mai corectă, în corespundere cu descrierea întreprinderii;
- cercetarea structurii întreprinderii, cu enumerarea tuturor elementelor acesteia, efectuarea organigramei;
- stabilirea sensului fiecărei secții cu enumerarea tuturor funcțiilor a acesteia în structura generală a întreprinderii;
- stabilirea interacțiunii, relației reciproce între unitățile de structură a subiectului, stabilirea specificărilor și deosebirilor dictate de apartenența ramurală, piața de desfacere și materia primă;
- cercetarea activității secției de contabilitate a întreprinderii și interacțiunii acesteia cu restul secțiilor;
- enumerarea celor mai importante documente, acte și fișe utilizate, cu descrierea succintă a acestora;

Pentru obținerea unei implicări cât mai profunde în activitatea operațională a întreprinderii, a fost efectuată o sistematizare a acțiunilor viitoare în cadrul practicii prezentată în figura 1, care cel mai bine redă succesiunea și interconexiunea activităților de cercetare și sintetiză.

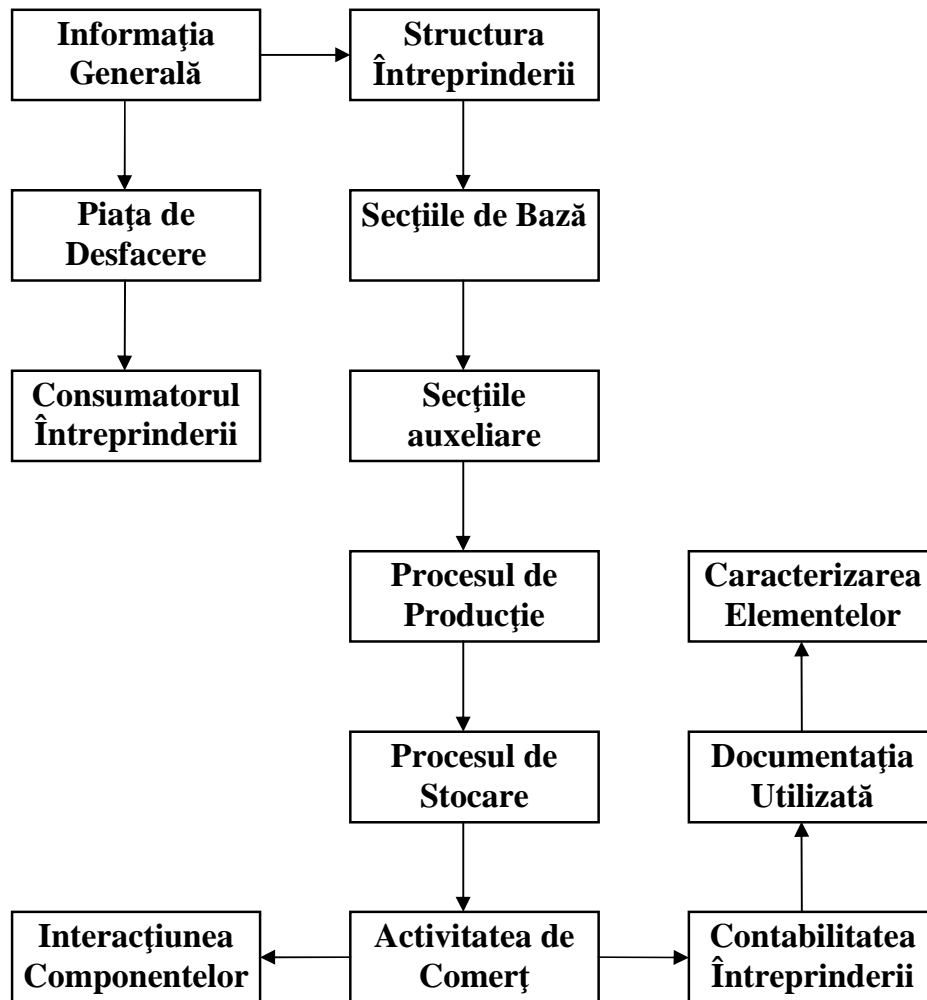


Fig.1 Activitățile preconizate pe perioada practicii

În afară de sistematizare a activităților din cadrul practicii, fig.1 presupune o serie de sarcini suplimentare ce țin de informația ce trebuie acumulată, în așa fel informația generală include :

- ❖ forma juridică;
- ❖ adresa întreprinderii;
- ❖ numărul, mărimea și adresa filialelor;
- ❖ forma organizatorică;
- ❖ specializarea firmei;
- ❖ istoria întreprinderii.

Piața de desfacere este punctul de tranzit pentru stabilirea consumatorului întreprinderii. În unele limite ca vârsta, teritoriul geografic, venitul. Caracterizarea consumatorului sau altfel spus preferințelor acestuia fundamentează strategia, misiunea firmei, precum și modul de

organizare a activității acesteia. Consumatorul și “misiunea” deservirii acestuia dictează forma sistemului și structura acestuia. În așa fel de exemplu caracterizarea cumpărătorului reeșind din venitul lui caracterizează consumul, acesta din urmă fiind cel mai intensiv stimulent în economia de piață. Limitele geografice stabilesc numărul de filiale, vârsta semnalează referitor la intensitatea, volumul, forma consumului și rezultativ a cererii. După stabilirea tuturor componentelor a structurii, poate fi efectuată delimitarea elementelor principale de cele secundare, după cum cele din urmă sunt influențate definitiv de componentele de bază.

După stabilirea celor menționate anterior, este pus scopul analizei activităților în primul rând de producere și comercializare, interdelimitate de procesul de stocare. Depozitarea mărfurilor are loc din cauza imperfecțiunii economiei întreprinderii, folosirii instrumentelor analitice depășite și insuficiente. De și depozitele impun costuri care teoretic pot fi evitate, acestea sunt indispensabile de procesul de producție.

Conform figurei 1, la finele practicii se preconizează efectuarea unor cercetări în cadrul secției contabile a întreprinderii. Analiza gestiunii contabile la finele practicii va permite definitivarea datelor cumulative prin vizualizarea reflectărilor contabile a acțiunilor și proceselor petrecute în cadrul întreprinderii și celor exogene ce au efect asupra subiectului. Importanța practică are documentația contabilă, modul de întocmire a acesteia și sarcinile pe care le satisface.

1. Descrierea companiei

Compania “Octopus” este societate cu răspundere limitată și are drept misiune distribuția produselor alimentare fabricate de companiile autohtone, ce furnizează marfă în exclusivitate, precum și de companiile moldovenești constituite pe teritoriul Republicii Populare Chineze. Fundamentul activității întreprinderii este obținerea unei profitabilități maxime, însă nu în detrimentul calității. Conceptualizarea formulată de fondatorii întreprinderii pe prim plan plasa menținerea poziției importante pe piață în condițiile profitabilității și nu invers.

Compania „Octopus” actualmente este unul din liderii distribuției produselor alimentare pe piața Republicii Moldova. Mai mult decât deține poziția cheie în importul produselor conservate. De remarcat este faptul că asociația a fost constituită printre primele companii de

distribuție a produselor alimentare, aniversând anul acesta 16 ani de activitate. Pe parcursul ultimilor ani întreprinderea înregistrează evoluții însemnate în sfererele :

- ❖ numărului de angajați, care anual are o creștere relativ de 40-50 muncitori la producție și 20-40 salariați antrenați în activitatea de comercializare a mărfii, pe lângă tendința observată de majorarea cantitativă a resurselor umane, compania pledează pentru dezvoltarea calitativă a cadrelor, în așa fel organizând cursuri de afaceri, în domeniul economic, psihologic, sociologic, statistic. Cadrele ce dețin posturi administrative în cadrul întreprinderii, cu o careava reabilitate în timp susțin teste la teoria economică și management ce țin de aptitudinea profesională, ce implică obligativitatea de specializare continuă a managerilor de toate nivelurile. Politica strategică a întreprinderii ce ține de resursele umane are drept fundament angajarea pe viață;
- ❖ asortimentului produselor, în anul 2008 s-a majorat cu peste 30 de produse noi sau cu relativ 27 %, printre care putem enumera o serie de produse conservate sub marca comercială „Lux Menu”, cipsuri, arahnide, semințe prăjite sub marca comercială „Twist”, biscuiți și dulciuri sub marca comercială „Scarlet”. Cifra indicată nu întruhidează diversele feluri a produselor, ce se delimitează prin gramaj, conținutul grăsimelor, forma de conservare (cu sau fără folosirea oțetului), adausuri adăugătoare gustative, ambalaj (sticlă sau fier). Deasemenea variația procentuală a asortimentului, în ciuda faptului unei majorării însemnate a acestuia, este mică deoarece combină pe lângă produse noi întrate și cele scoase din producere, printre care putem enumera întreaga linie sortimentală „Pro Chef” ce îngloba așa produse ca ciuperci, tomate și castraveciori de mai multe modifi cații și feluri, marca comercială „Green Vita” ce în asemănare cu „Pro Chef” includea o serie de legume conservate. Deasemenea a avut mai multe modifi cări linia sortimentală „Grădina Noastră”, din care au fost excluse mai multe produse, din care putem specifi ca câteva feluri de patisoane și unele variații de masă a tomatelor conservate și pastei de tomate;
- ❖ volumului de vânzări, a crescut considerabil din cauza majorării numărului de agenți de bază, ce varia mult pe parcursul anului, sumar înregistrând creștere. Structura secției comerciale a întreprinderii a suferit o serie de modifi cări legate de aplicarea în practică a noilor strategii manageriale, numirea în funcție a noului director comercial și schimbarea aliorie noilor tendințe a liniei verticale ierarhice în secție. Noul set de strategii includea și un element important ce a influențat vânzările și constă în acordarea unui credit de lungă durată în marfă, ce presupune o achitare în rate a mărfii achiziționate fără limitări sau obligări în timp, cu deservirea creditului pe seama remizelor stipulate de cantitățile comercializate ce nu au fost incluse în preț sau cu alte cuvinte nu au fost luate în seamă.

Mai mult decât în urma introducerii sistemului de creditare s-au majorat cantitățile de marfă primă achiziționată în așa fel fiind posibilă o micșorare a costurilor variabile de producție prin scăderea prețului angro. Marfa achiziționată pentru recomercializare a devenit mult mai rentabilă, tot din cauza motivului menționat anterior. Nu este cazul unei economii de scară, efectul însă fiind asemănător. Politica de vânzări reamarcată anterior are elemente caracteristice monopolului concurențial;

- ❖ majorarea rețelei de distribuție, acoperirii teritoriale, care a fost posibilă datorită în primul rând constituirea filialei în sudul republicii la Cahul, majorării numărului de reprezentanți de firmă în Bălți. În plină amploare la moment are loc modificarea însuși a secției regionale a companiei ce constă în delimitarea teritoriilor de activitate a managerilor, crearea unor relații reciproce ample între secțiile regionale și secțiile de producere. O mare influență a avut și pornirea proiectului de constituire a hărții pieții Republicii Moldova ce a implicat peste 30 de persoane și a constat în :
 - a) efectuarea unor cercetări a cererii pe anumite bunuri în parte, pentru stabilirea optimului de producție și raționalizarea proceselor operaționale;
 - b) plasarea pe hartă a concentrării cererii sub aspectul teritorial, pentru reprezentarea mai mult vizuală, în scopul simplificării la maxim a analizei pentru perceperea cât mai adecvată;
 - c) crearea unui catalog improvizoriu a tuturor clienților actuali și potențiali, ce includea practic toți intermediarii în distribuție, ca magazine alimentare și depozite angro;
 - d) formularea și registrarea standardului de merchandising, ce avea drept scop crearea și consolidarea unei poziționări a produselor furnizate cât mai efective, însă conceptualizarea acestuia necesita acumularea cărorva informații referitor la starea lucrurilor actuală și politica dictată de întreprindere concurențiale în segmentele pieții pe care întreprinderea avea careva interese economice;
 - e) efectuarea unor cercetări de stabilire a volumului de consum a anumitor produse și nivelului de saturație a cererii în diferite localități a republicii, în scopul evitării blocării capitalului în produse pe rafturi, cu alte cuvinte înghețării banilor. De altfel ce rost are comercializare dulciurilor în preajma combinatului „Bucuria” sau berei în ospătăria întreprinderii „Moldova Efes Brewery Vitanta Company”;
 - f) nominalizarea prezenței cantitative a fiecărei linii sortimentale în parte în mărimi absolute și procentuale cu luarea în calcul și a produselor substituibile.
- ❖ creșterea capacității de stocare a avut loc datorită reînnoirii sistemului de plasament, în corespundere cu cele mai recente cerințe a logisticii, a fost construit un bloc nou la depozit cu capacitatea de peste 400 itemi-paleți euro. În cel mai scurt timp se

preconizează dublarea capacităților de stocare, ce ar da posibilitatea achiziționării mărfii prime la cele mai rentabile prețuri, posibile datorită majorării capacităților de achiziționare a produselor sezoniere, precum și procurarea mărfii prime la cele mai otimale prețuri oferite în timp pe parcursul anului, reducerile din preț legate de volum. O parte din produse, ca apa minerală, este depozitată direct sub cerul liber.

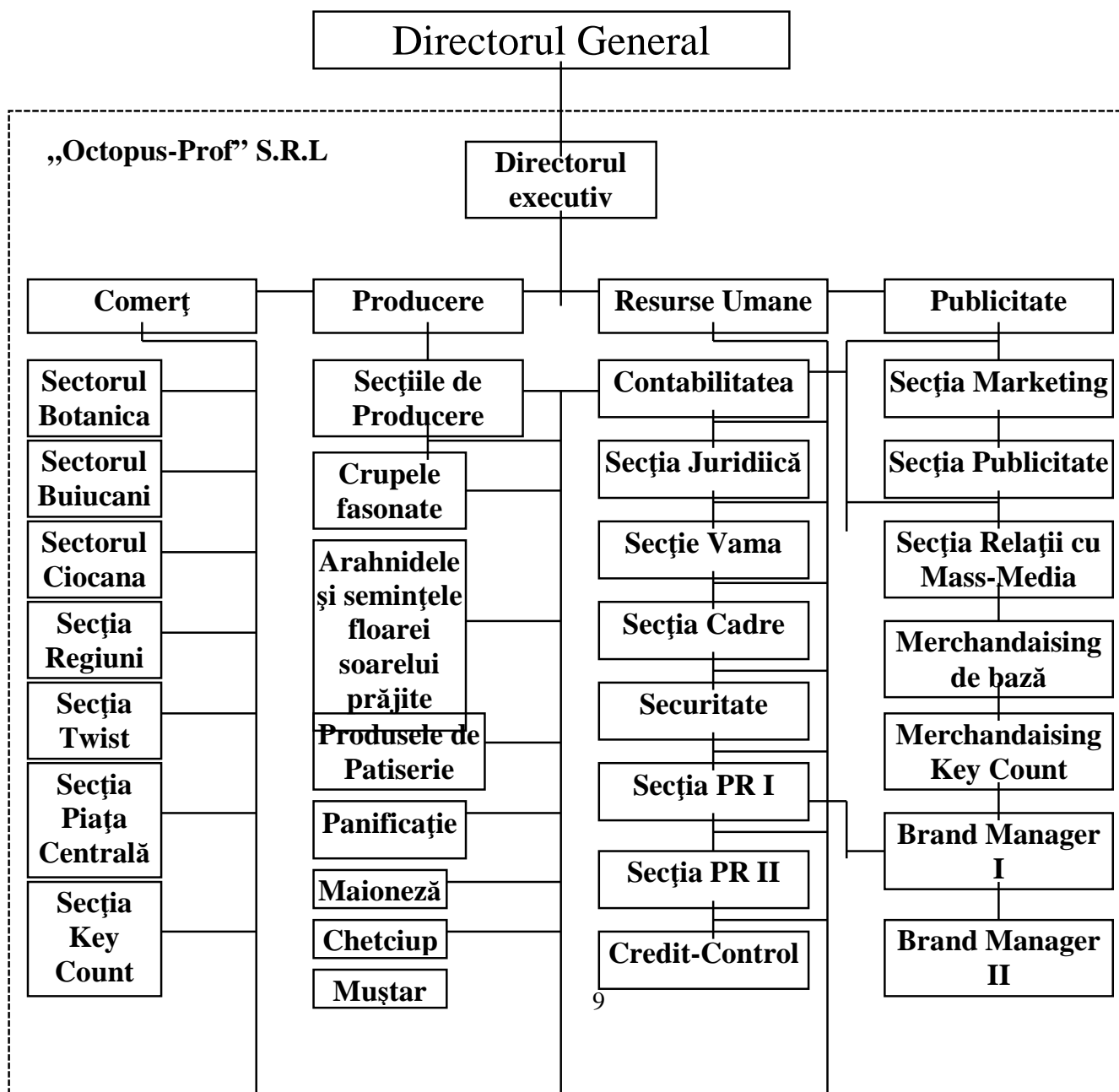
Întreprinderea anul trecut a fost divizată în trei firme „Octopus-Plus” S.R.L, „Octopus-Prof” S.R.L și „Octopus” S.R.L, ultima după fragmentare a fost renumită altfel, după unele date a fost fuzionată cu firma „Premier SV”. „Octopus-Plus” a fost întreprinderea care a primit asupra sa toate creanțele și contractele, de altfel numai pentru aceasta a fost menținută, ce cu timpul au fost transferate către alte companii, „Octopus-Prof” a devenit compania de bază. Au fost deasemenea constituite așa întreprinderi ca „Vester Produs” S.R.L ce au preiat pa balanță sa o serie de combinate și uzine, ca de exemplul combinatul din Bubueci, ce producerea dulciuri din cadrul liniei sortimentale „Scarlet”. Cauza acestor reformări a fost împărțirea capitalului ce avut loc între doi frați, în urma acestor întâmplări „Octopus-Prof” a fost lipsită de dreptul exclusiv de distribuție a apei minerale „Argint”, de contractul cu condiții satisfăcătoare la achiziționarea berei ucrainești, etc. Însă pozitiv a fost faptul menținerii contractului de distribuției cu compania „DAAC” S.A. și cu producătorii berei „Livovskoe”.

2. Structura companiei

Întreprinderea este alcătuită din 4 sisteme de bază, fiecare sistem la rândul său defalcându-se în secții. Toată structura a întreprinderii se prezintă sub forma unui organism viu care permanent se află în schimbare, fiind din esență metamorf și având drept promotor raționamentul economic. Formarea sau lichidarea unei secții se efectuează foarte rapid ce foarte mult impresionează. În perioada efectuării practicii eu am putu observa constituirea a 3 secții noi, merchandaising key count ce s-a divizat de secția merchandaising general, secția agenților comerciali numită „Twist” ce se preocupau de promovarea produselor din grupa snack-urilor și secția PR constituită din traducători, de profesie, ce sunt încadrați în procesul de comunicare cu subiecții aflați în afara Republicii Moldova, nerezidenți, precum și participă activ la formarea imaginii firmei după hotare.

Organigrama prezentată în figura 2, cât se poate de bine redă structura întreprinderii. În așa fel sunt 4 compartimente fiecare la rândul său defalcându-se în secții. Compartimentul

comercial este compus din 8 secții fiecărei dintre acestea trebuinduse diferite scopuri. Secțiile botanica, ciocana, buiucani redau delimitarea teritorială a municipiului Chișinău, fiecărei secții fiind posesionat un teritoriu. Secția Regiuni se preocupă de comercializarea mărfii în regiunile republicii, fiecărui manager revenind un raion, ce important e că secția nu are șef, toți lucrătorii în cadrul acesteia fiind egali în niveluri manageriale. Secția Twist, este secția recent creată ce este compusă din 5 agenți și un supervaiser, scopul secției este promovarea, comercializarea produselor de patiserie, cipsuri, panificației, cu alte cuvinte acestei secții fiind stabilite careva mărfuri specifice, ce au o importanță mare deoarece au o rentabilitate sporită. Secția piața centrală se preocupă în exclusivitate de piața centrală, în această secție este un singur manager și nu este un expeditor stabilit, nici camion, deoarece comenzile sunt mici de volum, fără să luăm în considerație depozitele, expedierea mărfii în general se face pe camioanele altor secții ce în urma stabilirii direcțiilor logistice de mișcare trec în preajma pieții. Dificultatea acestei secții este neoficialitatea furnizărilor, achitarea cash.



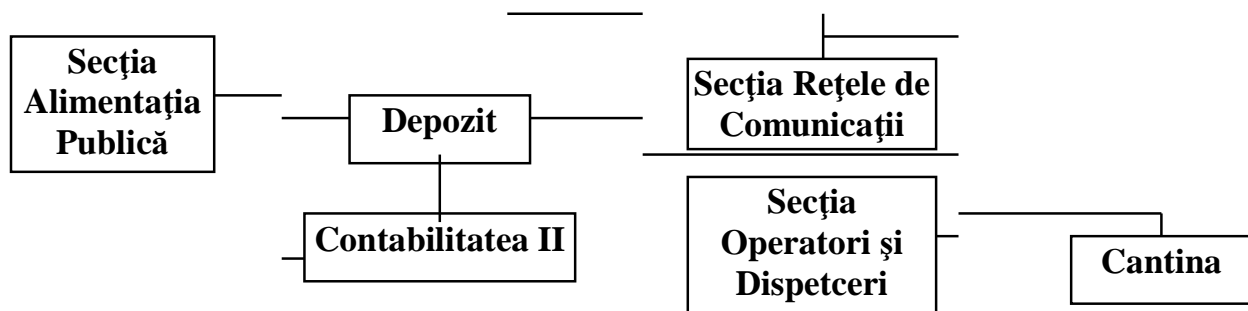


Fig.2 Organigrama de structură a întreprinderii

Secția Key Count deservește toate supermarketurile și depozitele din municipiu. Această secție deasemenea nu are șef, toți colaboratorii fiind egali în funcții și niveluri ierarhice, cred că lipsa verigii de conducere în secție este din cauza specificului acesteia. Secția alimentația publică furnizează marfa către cantinele, restaurantele și barurile din republică, se preocupă în exclusivitate de deservire a acestora.

Procesul de producere este defalcat în 8 secții corespunzător fiecărui produs. Important este că am menționat numai secțiile ce intră în componența firmei. Multe secții trecând un anumit nivel, o barieră anumită a volumului de producției se exclude din cadrul „Octopu-Prof” S.R.L fiind separată în o societate comercială autonomă, cum de exemplu aceasta a avut loc cu firma „Vester Produs” S.R.L. Altfel spus toate secțiile menționate sunt de dimensiuni neânsemnate cu un număr de muncitori cel mult 19 persoane. Din denumire poate fi observat că fiecărei secții îi corespunde o gamă de produse ce practic se conține în denumire. În așa fel, vorbind de secția fasonării crupelor putem enumera așa produse ca : hrișca, orez (de 3 feluri), arpacaș (de 4 felurii), făină de grâu (2 feluri), făină de porumb, zahăr, mazăre (2 feluri), ovăz, grâu. În unitatea stipulată sub denumirea de panificație sunt presupuse acțiuni operaționale economice de fabricare a produselor din făină de grâu, ca de exemplu pesmeți, cozonaci, pasha, rulete. Produse de patiserie sunt destul de numeroase variind pe parcursul anului la nivelul de 45-49 feluri, partea cea mai mare alcătuind biscuiții.

Compartimentul resurse umane cum putem observa în organigrama prezentată în figura 2, este alcătuit din 10 secții. Secția de securitate are menirea de efectuare a pazei la blocul administrativ, la producere și depozit. În secția de securitate activează relativ 18-21 persoane, cea mai mare parte fiind paznici, restul sunt persoanele ce în colaborare cu secția credit-control se preocupă de datoriile, în mare parte nereflectate în actele fiscale, cu alte cuvinte neoficiale. Secția vamă are menirea să efectueze toate operațiile aleatorii improtului produselor finite și mărfii prime. Secția cadre una dintre cele mai principale, printe cele mai importante efectuiază

operațiuni de recrutare a lucrătorilor, sunt angajați speciali numiți head hunter ce se preocupă de căutarea specialiștilor calificați, în afară de aceasta are menirea de efectuare a perfecționării și specializării continue a lucrătorilor, ducerea evidenței și efectuarea analizelor în colaborare cu contabilitatea, etc. Secțiile PR 1 și 2 sunt unitățile de structură a întreprinderii ce sunt cunoscute sub denumirea de relații cu publicul, aceste secții promovează imaginea pozitivă a întreprinderii, se preocupă de reclamațiile consumatorului, comunică cu mass media (televiziunea, ziarele) în colaborare cu secția de publicitate a relațiilor cu mass media. Operatorii recepționează comenzile și le înregistrează, deasemenea sunt răspunzători de înregistrarea produselor finite și celor de import ce sunt gata de comercializare. Dispetcerii au activitatea de bază operarea cu facturile fiscale, precum și controlul circulației mărfii.

Compartimentul de publicitate este cel mai complex și are o structură foarte dificilă. Îndeplinește multiple sarcini în cadrul întreprinderii, crearea reclamei și promovarea, stimularea vânzărilor sunt practic activități de bază, restul fiind mai mult aleatorii. Secția marketing în care lucrează marketologii activează împreună cu secția de publicitate, având un singur șef de secție, în actele, ordinele și documentația întreprinderii însă secția marketing este indicată ca o structură aparte, aceasta este făcut intenționat pentru formularea scopurilor strategice cât mai fixe și precise. Conlucrarea acestor secții are loc prin mai multe puncte de tangență, adesea lucru constând în unul și același proiect. Brand managerii se preocupă de acțiunile legate de mărcile comerciale, în afară de protejarea drepturilor intelectuale, au drept scop efectuarea analizelor de piață, crearea a imaginii produselor în colaborare cu secția marketing, efectuarea cercetărilor și elaborarea deciziilor ce se referă la linia sortimentală.

Depozitul împreună cu contabilitatea sunt secții cele mai importante ale întreprinderii. La depozit activează 20 de persoane, dintre care $\frac{3}{4}$ hamali. Depozitul recepționează toate comenzile deja prelucrate și le materializează, aceasta se efectuează în felul următor : prin intermediul calculatorului logistul superior de la depozit recepționează comenzile ce sunt înregistrate și contabilizate, pe un palet în termeni fixați este pregătită marfa, după este controlată de secția de securitate și prin intermediul electrocarului este încărcată în camion, pasul final este controlul efectuat de dispetcer și perfectarea de către acesta a facturilor fiscale.

Contabilitatea întreprinderii este efectuată de 2 secții și de către o companie de audit. Sistema contabilă este bazată pe programele contabile cele mai performante, baza cărora o alcătuiește programa 1C, sistema infrastructurală de rețea la calculator este deservită de secția rețele de comunicații, șeful secției este numit SIS admin și este informatician-programist de profesie. Parte componentă a contabilității este și casieria ce acumulează plățile efectuate de clienți și recepționate de agenți sub forma cash, în orice valută a lumii. Tot casa eliberează salarii,

foi de deplasare, bilete la carburanții. Mai detaliat descrierea secției contabile este expusă în compartimentul următor.

3. Contabilitatea întreprinderii

Contabilitatea întreprinderii este efectuată cum a mai fost remarcat anterior printr-un proces foarte specific și complicat. Schematic acesta este reprezentat în figura 3. Contabilitatea, în cadrul S.R.L « Octopus-Prof », se efectuează prin intermediul a 2 secții distincte, cu personal angajat ce posedă pregătire de specialitate. Organizarea și efectuarea contabilității revine directorului financiar, care coordonează activitatea economică în cadrul societății și dispune de lichiditățile companii.

Un rol important în cadrul organizării contabilității la întreprindere au registrele de contabilitate. Datele consemnate în documentele justificative sunt înregistrate în ordine cronologică și grupate în registrele contabile. Acestea se prezintă sub forma unor registre legate, fișe și situații ale căror conținut și formă corespund scopului pentru care se țin. Printre principalele registre ce se folosesc în contabilitate putem remarca registrul-jurnal, care este documentul contabil obligatoriu în care se înregistrează, prin articole contabile, în mod cronologic, operațiile patrimoniale, prin respectarea succesiunii documentelor.

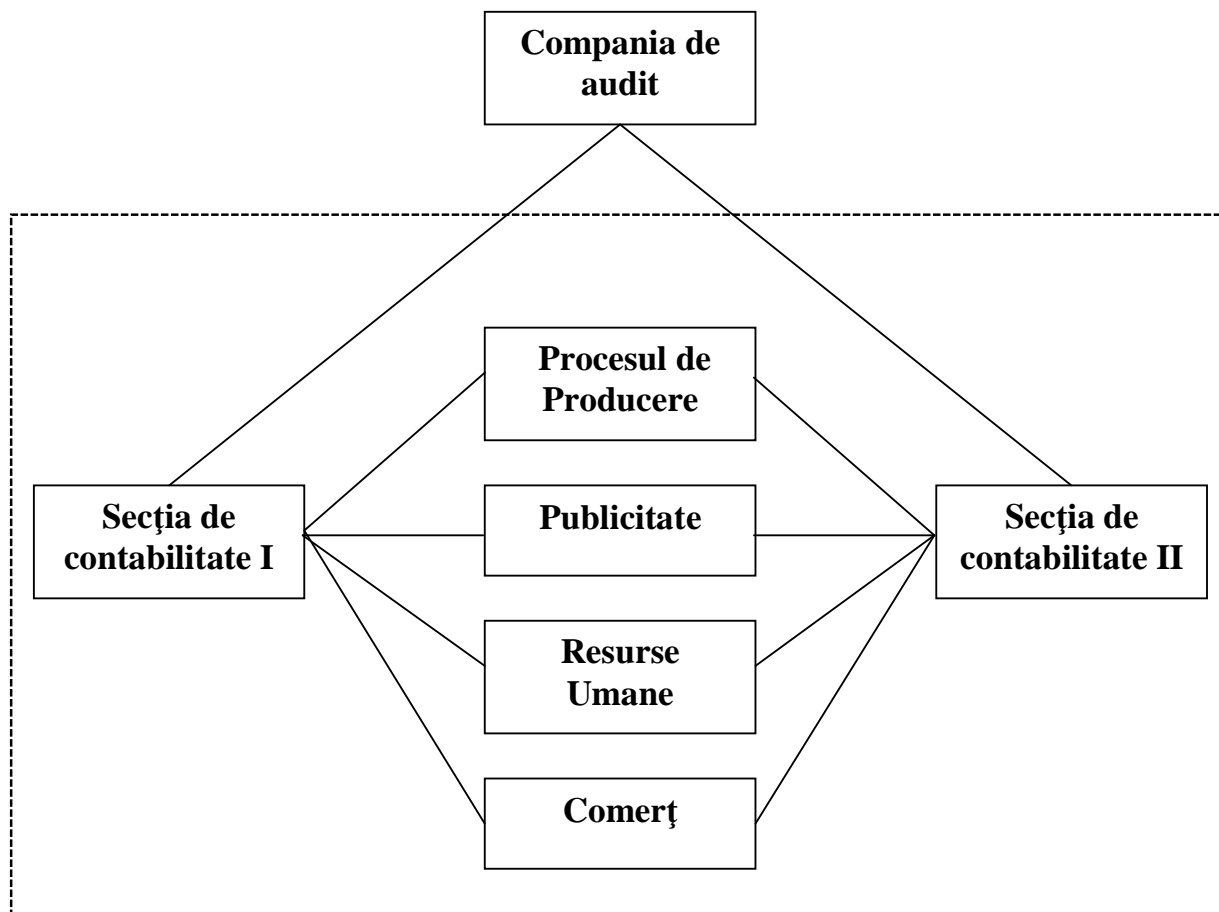


Fig.3 Structura contabilității întreprinderii

În cadrul firmei « Octopus-Prof » S.R.L acest jurnal este emis de programul de contabilitate 1C, pe baza înregistrărilor efectuate zilnic. Se listează la sfârșitul lunii, iar totalurile, rulajul, se înscrie manual în registrul jurnal, formularul tipizat, înregistrat în momentul înființării firmei. Următorul document contabil este așa numită « cartea mare », în care se înscriu lunar, direct sau prin regrupare pe conturi corespondente, înregistrările efectuate în registrul-jurnal, stabilindu-se situația fiecărui cont, respectiv soldul inițial, rulajele debitoare, rulajele creditoare și soldurile finale. Formularele folosite drept registru «cartea mare» pot îmbrăca diverse forme, cum ar fi: fișe de cont pentru operațiuni diverse, fișe de cont șah sau pe conturi corespondente, forma „cartea mare” centralizatoare. Forma folosită drept registru « Cartea-mare » de firma « Octopus-Prof » S.R.L, este cea de fișe de cont pentru operațiuni diverse. Această fișă (cartea mare) este emisă din programul de contabilitate și se listează și arhivează o singură dată pe an. Registrul-inventar este documentul contabil în care se înregistrează toate elementele de activ și de pasiv, grupate în funcție de natura lor, conform posturilor din bilanțul contabil, inventariate potrivit normelor legale. Elementele patrimoniale înscrise în registrul-inventar au la bază listele

de inventariere sau alte documente care justifică conținutul fiecărui post din bilanțul contabil. Registrul-inventar cuprinde două părți: listele de inventariere și recapitulația inventarului. În cadrul recapitulației, datele preluate din listele de inventariere sunt grupate pe structurile patrimoniale de activ și pasiv.

Acest registru în cadrul firmei « Octopus-Prof » S.R.L se completează o singură dată pe an având la bază inventarele întocmite în fiecare gestiune (materii prime, semifabricate, produse finite). Vorbind de registrul general de evidență a salariaților putem menționa că angajatorul are obligația completării registrului în ordinea încheierii contractelor individuale de muncă. Registrul cuprinde elementele de identificare a tuturor salariaților, data încheierii contractului individual de muncă, data începerii activității, modificarea și suspendarea contractului, durata acestuia, durata muncii, salariul de bază la data încheierii contractului, data încetării contractului și temeiul legal al încetării acestuia, numele, prenumele și semnătura persoanei care face înscrierea. În cazul « Octopus-Prof » S.R.L, registrul se completează și se păstrează la sediul central al angajatorului, în cadrul secției de cadre numită și HR.

Registrul unic de control are ca scop evidențierea tuturor controalelor desfășurate la contribuabil de către toate organele de control specializate, în domeniile : financiar-fiscal, inspecția muncii, sanitar, urbanism, protecția consumatorului, protecția împotriva incendiilor. Registrul de evidență fiscală are ca scop înscrierea tuturor informațiilor care au stat la baza determinării profitului impozabil și a calculului impozitului pe profit cuprins în declarația privind obligațiile de plată la bugetul general consolidat. Informațiile din registrul de evidență fiscală sunt înregistrate în ordinea cronologică și corespund cu operațiunile fiscale și cu datele privind impozitul pe profit din declarația privind obligațiile de plată la bugetul general consolidat. Registrul de evidență fiscală se păstrează la sediul administrativ aflat pe adresa : str. Varnița 20, unde se fac și înregistrările în acesta.

Inventarierea este un procedeu al metodei contabilității, comun și altor științe economice, care reprezintă ansamblul operațiunilor prin care se constată existența cantitativă și valorică sau numai valorică, după caz, a elementelor de activ și de pasiv aflate în patrimoniul unității la data la care aceasta se efectuează. Principalele documente utilizate în activitatea de inventariere a elementelor patrimoniale de activ și de pasiv sunt :

- a) Decizia de inventariere ce este emisă de șeful contabil cu acordul scris al conducerii întreprinderii. Se emit astfel de decizii o singură dată pe an pentru toate gestiunile (de regulă la sfârșitul anului), în cazul schimbării gestionarului și ori de câte ori este nevoie în cursul anului.
- b) Declarația de inventar, ce servește ca declarație scrisă a gestionarului răspunzător de gestionarea valorilor materiale și bănești, pe care o prezintă

comisiei de inventariere. Se întocmește într-un exemplar, de gestionar, după sigilarea locurilor de păstrare a valorilor materiale și bănești de care răspunde gestionarul respectiv sau acolo unde este posibil acest lucru, înainte de începerea operației de inventariere și se semnează de acesta.

Lista de inventariere servește ca document pentru inventarierea bunurilor aflate în gestiunile societății, document pentru stabilirea lipsurilor și plusurilor de bunuri, justificativ de înregistrare în contabilitate a plusurilor și minusurilor constatate, document pentru întocmirea registrului jurnal, centralizator al operațiunilor de inventariere

Se listează din programul de contabilitate, listele de inventariere fără cantități, doar cu simbolul și denumirea. Aceste liste se completează cu numărul de bucăți găsite în timpul desfășurării inventarierii. Listele sunt semnate pe fiecare filă de către gestionar și comisia de inventariere și împreună cu declarația de inventariere și procesul verbal, întocmit de comisia de inventariere cu concluziile inventarierii, se predau la contabilitate pentru înregistrarea și arhivare.

Decizia de imputare servește ca document de imputare a valorii pagubei produse de persoanele încadrate în muncă, titlu executoriu în momentul comunicării, document de înregistrare în contabilitate. Se întocmește de către secția cadre, pe baza documentației prezentate de contabilul șef, în cazul lipsurilor în gestiune rezultate în urma inventarierii, se întocmește în trei exemplare : primul exemplar pentru contabilitate pentru punerea în aplicare, al doilea exemplar pentru salariat și al treilea se anexează la dosarul de personal al salariatului.

Angajamentul de plată servește ca angajament a unei sume ce reprezintă o pagubă adusă unității patrimoniale, titlu executoriu pentru recuperarea pagubelor, titlu executoriu pentru executarea silită în caz de nerespectarea angajamentului. Se întocmește într-un exemplar, de persoana care își ia angajamentul, în urma unui proces verbal sau a unui referat din care rezultă paguba adusă societății, se arhivează la contabilitate. Acest angajament se dă în fața juristului societății, care are sarcina de a respecta legile și al semna.

În cadrul « Octopus-Prof » S.R.L, evidența formularelor cu regim special se ține la gestiunea de materiale folosind pentru fiecare tip de formular o fișă cu regim special. De gestionarea și folosirea acestor formulare răspunde contabilul șef. Nu se eliberează din gestiune asemenea formulare până nu se prezintă contabilului șef un raport în care se consemnează cum s-au folosit formularele ridicate anterior.

Evidența operativă a imobilizărilor corporale intrate și ieșite din unitatea patrimonială, în funcție de categoria din care fac parte și locul unde se află, se ține cu ajutorul registrului numerelor de inventar. Fiecărui mijloc fix i se acordă un număr de inventar, în ordine

cronologică, pe baza documentelor primite. Este întocmit de contabilitate, pe grupe de mijloace fixe, prin înregistrarea în timp a mijloacelor fixe intrate în unitate.

Fișa mijlocului fix servește ca document pentru evidența analitică a mijloacelor fixe. Se întocmește de contabilitate, într-un exemplar, pentru fiecare unitate ce se referă la mijloace fixe. Bonul de mișcare a mijloacelor fixe se utilizează ca document justificativ de predare-primire a mijloacelor fixe între două locuri de folosință ale unității, document de însoțire a mijloacelor fixe pe timpul transportare de la o secție sau subunitate la alta, în scopul justificării de înregistrare în evidența contabilă.

Procesul verbal de punere în funcțiune a mijloacelor fixe se întocmește pentru utilajele și instalațiile care necesită montaj și probe tehnologice, precum clădirile și construcțiile speciale care deservesc procese tehnologice, acestea considerându-se puse în funcțiune la terminarea probelor tehnologice. Se întocmește de către secretarul comisiei numite pentru recepționarea obiectivului de investiții, în prezența membrilor comisiei care este formată din director, specialiști, consultanți, asistent la recepție. Procesul verbal de scoatere din funcțiune a mijloacelor fixe servește ca document de constatare a îndeplinirii condițiilor scoaterii din funcțiune a mijloacelor fixe, de scoatere din uz, document de consemnare a scoaterii efective din funcțiune a mijloacelor fixe, document justificativ de înregistrare în evidența depozitelor și în contabilitate.

Bonul de consum careva funcții specifice, printre care eliberarea din depozit pentru consum a unui singur material, respectiv mai multor materiale, după caz, justifică de scădere din gestiune și de înregistrare în evidența depozitului și în evidența contabilă în partidă simplă. Se întocmește în două exemplare, pe măsura lansării, respectiv eliberării materialelor din depozit pentru consum.

Aviz de însoțire a mărfii este formular tipizat cu regim special de tipărire, numerotare, comun pe economie, executat pe hârtie autocopiativă securizată. Are drept scop însoțirea a mărfii pe timpul transportului, stă la baza întocmirii facturii fiscale, fiind dispoziție de transfer a valorilor materiale de la o gestiune la alta, într-un fel fiind act de primire în gestiunea cumpărătorului sau în gestiunea primitoare din cadrul aceleiași unități în cazul transferului. De regulă acesta circulă mai mult la furnizori, la delegatul unității care face transportul sau al clientului, pentru semnare de primire, la contabilitate, atașat la factură, la cumpărător, la depozit, pentru încărcarea de gestiune a produselor, mărfurilor sau altor valori materiale primite, după efectuarea recepției de către comisia de recepție după consemnarea rezultatelor. Dispoziție de livrare are funcția de eliberare din depozit a produselor, mărfurilor sau a altor valori materiale destinate vânzării, întocmirea avizului de însoțire a mărfii sau a facturii fiscale, după caz . se află mai mult în circulație la depozit, pentru eliberarea produselor, mărfurilor sau altor valori

materiale și pentru înregistrarea în evidența depozitului, semnându-se de către gestionarul predador pentru cantitățile livrate. Fișe de depozit au utilitate ca document de evidența la locul de depozitare a intrărilor, ieșirilor și stocurilor de valori materiale, sursa de informații pentru controlul operativ curent și contabil al stocurilor de valori materiale, se întocmește într-un exemplar, separat pentru fiecare fel de material, și se completează de gestionar sau de persoana desemnată, care completează coloanele privitoare la intrări, la ieșiri și stoc. Fișele de depozit se țin la fiecare loc de depozitare a valorilor materiale, pe feluri de materiale ordonate pe grupe, eventual subgrupe, sau în ordine alfabetică. Pentru valori materiale primite spre prelucrare de la terți sau în custodie se întocmesc fișe distincte care se țin separat de cele ale valorilor materiale proprii. Înregistrările în fișele de depozit se fac document cu document. Stocul se poate stabili după fiecare operațiune înregistrată, dar în mod obligatoriu zilnic. Fișe de depozit a formularelor cu regim special de tipărire, numerotare, comun pe economie, executat pe carton securizat sunt utile ca evidența a intrărilor, ieșirilor și stocurilor de formulare, care au un regim special de inseriere, numerotare, evidența și urmărire, document de evidența a formularelor anulate, sursa de informații pentru controlul operativ curent și contabil al stocurilor de formulare. Se întocmește într-un exemplar, separat pentru fiecare fel de formular cu regim special, de către gestionar. Nu circulă, fiind document de înregistrare și se arhivează la contabilitate.

Jurnal de vânzări este formulat tipizat fara regim special servește ca jurnal auxiliar pentru înregistrarea vânzărilor de valori materiale sau a prestațiilor de servicii, act de stabilire lunară a taxei pe valoarea adăugată colectată, document de control a unor operații de înregistrare în contabilitate, se întocmește într-un singur exemplar, în care se înregistrează zilnic elementele necesare pentru determinarea TVA colectată datorată. Acest act se emite de programul de contabilitate și are la baza facturile emise și borderoul de vânzare zilnic, de la casele de marcat. Circulă la contabilitate pentru verificarea sumelor înscrise în conturi și a respectării dispozițiilor legale ce se referă la taxa pe valoarea adăugată. Se arhivează la contabilitate și stă la baza întocmirii decontului de TVA. Jurnalul de cumpărări este necesar ca jurnal auxiliar pentru înregistrarea cumpărărilor de valori materiale sau a prestațiilor de servicii, este document de stabilire lunară a taxei pe valoarea adăugată deductibilă și document de control a unor operații de înregistrare în contabilitate, se întocmește într-un singur exemplar, în care se înregistrează zilnic elementele necesare pentru determinarea TVA deductibilă. Acest document se emite de programul de contabilitate și are la baza facturile de la furnizori, facturi cu care s-au achiziționat valori materiale. Circulă la contabilitate pentru verificarea sumelor înscrise în conturi și a respectării dispozițiilor legale referitoare la taxa pe valoarea adăugată. Se arhivează la contabilitate și stă la baza întocmirii decontului de TVA.

Factura furnizor sau client este un formular tipizat cu regim special de tipărire, înscriere și numerotare, comun pe economie, executat pe hârtie autocopiativă securizată. Este act de bază, căruia se întocmește instrumentul de decontare a produselor și mărfurilor, a lucrărilor executate sau a serviciilor prestate, document de însoțire a mărfii pe timpul transportării, act de încărcare în gestiunea primitorului. Justifică înregistrarea în contabilitatea furnizorului și a cumpărătorului.

În cadrul firmei « Octopus-Prof » S.R.L facturile sunt întocmite de departamentul comerț în trei exemplare, albastru merge la client, cel verde în contabilitate iar cel roșu rămâne la gestiunea care l-a emis. Secțiunile ce se preocupă de vânzări facturează din toate punctele de lucru, situate în republică, din depozitele auxiliare și din depozitul central aflat la sediul central al firmei Chișinău, str. Varnița 20. « Octopus-Prof » S.R.L este firma plătitoare de TVA și deci folosește factura fiscală. Atunci când factura nu se poate întocmi în momentul livrării, datorită unor condiții obiective și cu totul exceptionale, produsele și mărfurile livrate sunt însoțite, pe timpul transportului de avizul de însoțire a mărfii. Pentru bunurile livrate cu aviz de însoțire a mărfii, factură fiscală trebuie emisă în termen de cel mult 5 zile lucrătoare de la data livrării, fără a depăși finele lunii în care a avut loc livrarea.

Balanța de verificare în cadrul întreprinderii se folosește cu patru egalități și este emisă de programul de contabilitate, de exactitatea înregistrărilor duce răspundere șeful contabil.

Se utilizează la o serie de acțiuni printre care putem enumera :

- Verificarea exactității înregistrărilor ;
- Controlul concordanței dintre contabilitatea sintetică și analitică ;
- Întocmirea situațiilor financiare.

Încheiere

Însemnătatea întreprinderii ca unitate a sistemului economic național, constă în capacitatea reproductivă a acesteia. Însă eficacitatea activității, cum s-a constatat depinde de o serie de factori endogene și exogene.

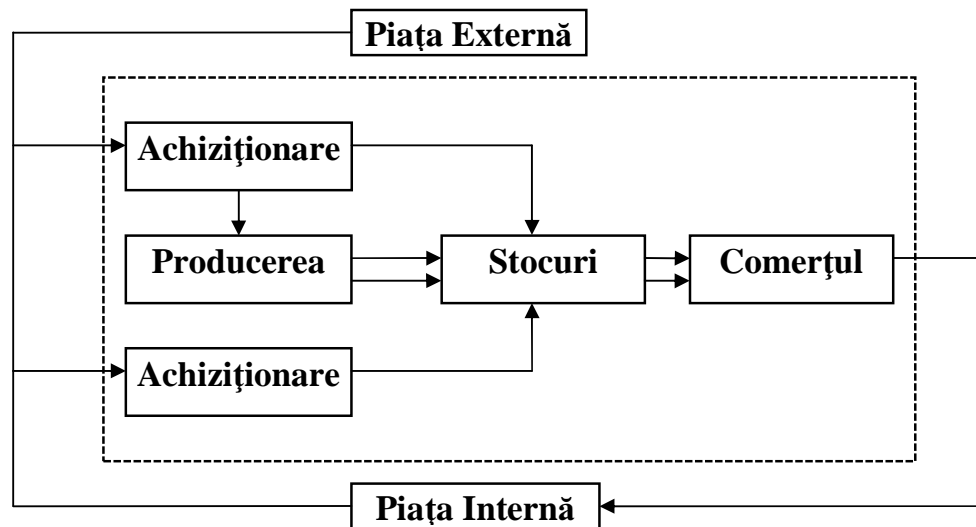


Fig.4 Sistemul modificat al întreprinderii în economie statică cu implicarea importului.

În figura 4 a fost reprezentată o posibilitate de abordare a rolului întreprinderii într-o economie statică cu implicarea importului și acțiunilor speculative. Modelul a fost simplificat extrem pentru ordonarea și simplificarea cunoștințelor acumulate în urma efectuării practicii de producție și licență. Piața externă în sistem reprezintă oferta agregată a producătorilor străini sau cu alte cuvinte a subiecților aflați în afara statului. Întreprinderea pe această piață este cumpărător a produselor finite, semifabricatelor și a mărfii prime, îndeplinind funcția de intermediar, produsul finit fiind achiziționată în scopuri speculative. Piața internă în sistem este piața ce îndeplinește funcția de absorbție a outputului întreprinderii și în același timp fiind piața resurselor (K și L). Cu linia punctată este delimitată însuși întreprinderea, linia fiind hotar dintre partea endogenă și exogenă. În cadrul agentului economic toată activitatea a fost redusă la achiziționarea produselor finite în scopuri speculative, ce practic în cazul nostru a fost activitatea de bază, și activitatea de producere. Speculațiile sunt reprezentate prin achiziționare de piața externă și cea internă a produselor finite și comercializarea acestora numai pe piața internă. Activitatea economică de fabricare a produselor este reprezentată de achiziționarea mărfii prime de pe piața externă, capitalului și forței de muncă de piața internă și însuși a efectului de

producere. După cum în cazul nostru această activitate este secundară, volumul valoric de imobilizări bănești implicate este mult mai mic decât în cazul speculațiilor.

În sistem depozitul este în centrul figurei, este intenționat reprezentat în așa fel deoarece la întreprindere ocupă o poziție centrală, cea mai importantă. Când depozitul funcționează nu în măsura cuvenită, păgubesc toate părțile componente a întreprinderii. Aceasta are loc din cauza că capitalul este imobilizat în stocuri de produse finite achiziționate în scopul speculațiilor, producerea mărfii fiind cum a mai fost remarcat un proces secundar, insuficient pentru existența constatată a întreprinderii. Cum producția poate fi mai puțin eficientă decât speculațiile? Răspunsul putem să-l găsim în sistem, unde achiziționarea produsului finit trece pe lângă secțiile de producție. În așa fel, după cum procesul de producție este cel mai îndelungat, ciclul circulant a speculațiilor este de 3-4 ori mai scurt, în așa fel rentabilitatea acestuia pe an este mai mare decât la producere. Mult mai mult întreprinderea investește bani în economiile statelor ca China și India, efectuând procesul de producție la fabricile și combinetele aflate pe teritoriile acestor state. Întreprinderile sunt deschise în asociații a concurenților. Aceasta are loc din cauza că costurile muncii în China sunt de câteva ori mai mici ca în Moldova, legislația fiind mai loială pentru producători și mai puțin pentru speculanți, la noi situația este inversă.

Producția se reduce la o serie de mărfuri care sunt mai rentabile când se produc și nu se speculează, cu condiția existenței mărfii prime. Aicea putem enumera muștarul, maioneza, chetciupul, biscuiții, dulciurile, chiperi conservat, zahăr, chiperi și patisoane conservate. Dar și această producție este dubioasă deoarece de exemplu biscuiții de import din Ucraina sunt cu 38%-40% mai ieftine. Situația poate avea sorți de izbândă doar în cazul automatizării procesului de producție, ce necesită investiții destul de mari, imposibile în situația de pesimizm total a investitorilor autohtoni. Dezinteresul investitorilor străini din cauza riscurilor mari și rentabilității a capitalului redusă. Rezolvarea acestei probleme este de ordin macroeconomic și ține de politicile economice, ce trebuie a fi direcționate către capitalizarea resurselor și stimularea investițiilor. Punctul critic fiind legislația de protejare a drepturilor asupra proprietății, urmată de instabilitatea strategiilor și direcțiilor a politicilor economice, inclaritatea acestora din urmă și lipsa de transparență.

În urma observațiilor efectuate pot concluziona că unele posturi și locuri de muncă trebuie a fi revizionate, deoarece în goana după profit au fost și sunt create locuri de muncă inutile, neimportante pentru sistem, pe când în alte compartimente se simte o necesitate acută, critică de brațe de muncă. În așa fel secția de publicitate și marketing are specialiști în exces, ce se preocupă doar de comerț, pe când marketingul produselor este preocuparea directorului, fără comentarii...

O altă problemă a sistemului este motivarea agenților de vânzări, fundamentul oricărei companii de distribuție. Ea constă în aceea că în cazul fixării planurilor de vânzări adesea agenții se demotivează sau invers lucrează nu la 100%, deoarece planurile la întreprindere nu se elaborează reeșind din posibilități sau cercetările de piață, dar pe bază de indici, ce denaturează totalmente informațiile reale. Concluzionez că ieșirea din situația creată constă în crearea unui mediu concurențial în cadrul întreprinderii, deoarece agenții activează pe un teritoriu bine delimitat geografic neintersectându-se fiind un fel de „monopol” lucrând în jumate de puteri. Excluderea hotarelor geografice și crearea unui haos, la început, va duce la echilibrarea situației cu devieri neânsemnate. Următorul pas ar fi majorarea numărului de agenți la infinit, liberalizarea „întrării” într-un fel. În scopul excluderii furturilor și neînțelegerilor legate de circulația a banilor, circulația financiară, se propune trecerea tuturor plăților și mișcărilor monetare în tranzacțiile bancare.

În final desemnez faptul că toate locurile critice sunt generate de sistemul întreprinderii, deoarece economia națională nu poate fi echilibrată sută la sută și toate politicile macroeconomice conform concluziilor finanșiștilor contemporani provoacă încă mai mari devieri de la trend decât fără utilizarea acestora, precum și din cauza că multiplicatorul conține și o parte din reflexivitate care în cea mai mare parte este pe baza de factorul uman, ce nu poate fi prognozat. Rezultă că în cea mai mare parte ineficiența întreprinderii este generată de antreprenori și de incapacitatea acestora la acomodare, un singur val cât de puțin duce la falimentarea acestora. Conform analiștelor occidentali vina e în costurile fixe foarte mari și incapacitatea profesională a managerilor autohtoni. Cu alte cuvinte aceștia sunt incompetenți având o deprindere de condițiile de „incubator” generate de stat.

Bibliografie

1. Dănuț Tiberius Epure „Întreprinderea. Componente economice aplicative” // Editura Universitaria, Craiova 2006.
2. Maria-Gabriela Hoza „Întreprinderea secolului XXI : întreprindere intelegentă” // Editura Economică, București 2001.
3. Liviu Mihai Baloiu „Managementul inovației : Viitorul întreprinderii. Întreprinderea viitorului” // Editura Eficient, București 1995.
4. Hildegrad Puwak „Firma și integrarea pe piața unică europeană : mediul competițional și managementul strategic” // Editura Niculescu, București 2004.
5. Ileana Soare, Alexandru Dumitru Colceru „Organizarea și conducerea sistemelor calității la nivel de întreprindere” // Editura Tribuna Economică, București 1995.
6. Ion Petrescu „Orientări și comportamente din managementul total din firma secolului XXI” // Editura Lux Libris, Brașov 2005.
7. Gheorghe Oprescu „Microeconomie” // Editura Economică, București 2002.
8. Friedman Milton „Capitalism și libertate”, Editura Enciclopedică, București 1995.
9. Crișan Albu „Analiza microeconomică a agenților economici în condiții de piață”, Editura A.S.E. , București 2003.
10. Toader Gherasim “Microeconomie” // Editura Economică, București 1994, Volumul al II-lea