

## Statele Unite Ale Americii

### Industria în regiunile economico - geografice

#### 1. Regiunea New England (Noua Anglie)

Situată între țărmul Oceanului Atlantic, fluviul Hudson și granița cu Canada, regiunea New England cuprinde șase dintre cele mai mici state ale federației, ei revenindu-i 2,2% din teritoriul S.U.A., dar concentrând 6% din populația țării și participând cu peste 8% la crearea venitului național.

Relieful predominant este cel colinar și de munți cu altitudini mijlocii (Green Mountains, White Mountains, Berkshire Hills, care fac parte din Munții Appalachi), iar în lungul văilor Hudson, Connecticut etc. depresiuni. Clima oceanică, umedă a favorizat dezvoltarea pădurilor, care formează marea bogăție a statelor din această parte nordică a S.U.A.

Dezvoltarea timpurie a industriei (prima fabrică textilă datează din anul 1790) a fost legată de existența unor resurse locale (lemn, resurse hidroenergetice, lână, piei etc.) și de masa emigranților din Anglia, specializată în manufactura textilă.

Din a doua jumătate a secolului al XIX-lea, pe baza calificării forței de muncă și a existenței unor căi de comunicații și porturi, prin care a fost posibil importul de materii prime necesare, s-au dezvoltat și ramurile industriei grele, mai ales cea a construcțiilor de mașini. Astăzi, alături de ramurile și subramurile tradiționale, au o deosebită importanță și industria de mașini unelte, industria de utilaj energetic, electrotehnic și electronică, de motoare de avioane, industria alimentară (lactate, pește, tutun), chimică și industria prelucrării lemnului.

O rețea deasă de căi ferate și șosele, ca și numeroase porturi, asigură acestei regiuni legături lesnicioase cu restul țării. Centrul care polarizează întreaga activitate economică și social-culturală a regiunii este orașul Boston, care împreună cu o serie de orașe-satelit : Cambridge, Somerville, Lynn, Everett, Brookline, Watertown, Arlington, Medford, Winchester, Malden etc. formând o optă conurbație, ca mărime, din cadrul S.U.A. Capitală a statului Massachusetts, Boston este unul dintre marile centre comercial-financiare ale țării și principalul centru vechi, industrial al regiunii New England. Oraș vechi, fondat de John Whinthrop în anul 1630, Boston a fost, până în a doua jumătate a secolului al XVIII-lea, cel mai mare oraș din America de Nord, după care a fost depășit de alte orașe ca: New York, Philadelphia etc. În prezent este un oraș cu activități multiple, funcția principală fiind cea industrială. În Boston sînt concentrate 1/6 din numărul muncitorilor regiunii New England și 1/2 din uzinele statului Massachusetts. Cele mai importante întreprinderi aparțin industriei pielăriei și încălțăminteii, electrotehnice, textile, confecțiilor, chimice, poligrafice, acestea fiind situate în zona portuară și în suburbii.

Al doilea centru economic al regiunii New England este Providence-Warwick (911 000 locuitori cu suburbiile). Orașul este situat pe țărmul Oceanului Atlantic, în interiorul Golfului Narragansett ; a fost fondat în anul 1636 și este capitala. statului Rhode Island, îndeplinind și importante funcții industrial-portuare. Dintre ramurile industriale se remarcă industria constructoare de mașini, electrotehnică, textilă și chimică. Portul, avînd o serie de avanporturi situate pe țărmurile golfului, are un trafic de 9,3 milioane tone anual și este specializat în exportul produselor agricole și în cabotaj.

În statul Connecticut se află cîteva orașe mai mici, importante însă prin specializarea industriei lor ca și prin activitățile comerciale și culturale. Orașul Hartford este capitala statului și unul dintre cele mai apreciate centre ale S.U.A. pentru industria de mașini-unelte și motoare de avioane, renumit, de asemenea, prin cele mai mari societăți de asigurare din S.U.A. Pe țărmul Oceanului Atlantic sînt situate porturile: New Haven (761 000 locuitori), puternic centru industrial și cultural, aici aflîndu-se

Universitatea Yale (1701), Bydgetoyt (794 000 locuitori) și New London-Groton (157 000 locuitori), cu industrii constructoare de nave, fabrici textile și alimentare.

În partea de nord a regiunii New England orașele sînt puțin numeroase, în general mici, cel mai important fiind Portland (162 000 locuitori) în statul Maine, cunoscut port pentru importul petrolului destinat marilor rafinării din Montreal (Canada).

Statele din nordul regiunii au o industrie mai puțin dezvoltată, dar sînt cunoscute prin marile resurse forestiere și dezvoltarea agriculturii (cartoful și creșterea păsărilor). Un loc important îl deține turismul, mai ales în statul Maine, în care se întîlnesc peste 2500 de lacuri în preajma cărora s-au dezvoltat numeroase stațiuni, centre sportive și de vînătoare.

Fără a ocupa o suprafață prea mare, situată în marginea de nord-est a țării, New England este, în mod cert, o regiune deosebită, atît ca peisaj geografic, cît și în privința tradiției și a specializării industriale. Ea constituie nucleul din care s-a format marele stat federal de astăzi.

## 2. Regiunea Middle Atlantic (Central-atlantică)

Întinzîndu-se de la tîrmul Oceanului Atlantic, cu estuarele sale largi (Hudson, Delaware, Chesapeake), pînă la Munții Appalachi și țarmurile sudice ale lacurilor Ontario și Erie, regiunea Central atlantică ocupă 4% din suprafața țării, deținînd 20% din populație, 40% din activul băncilor, 33% din volumul comerțului interior și peste 25% din valoarea industriei prelucrătoare a țării. Fluviile : Hudson, cu afluentul său Mohawk, Delaware, Potomac, St. Lawrence, în nord, iar în extremitatea vestică, râul Ohio, au înlesnit mult stabilirea legăturilor între partea de est și cea de vest a regiunii. Appalachi centrali, care ocupă cea mai mare parte a teritoriului, continuă spre est cu Piemontul preappalachian și cu Cîmpia litorală atlantică. În extremitatea de nord se află Munții Adirondacks, iar spre nord-vest se întinde Platoul Marilor Lacuri. Varietatea reliefului și a structurii geologice asigură existența unor importante resurse de subsol (cărbune, petrol) a căror valorificare este avantajată și de apropierea de tîrmul Oceanului Atlantic.

În secolele al XVIII-lea și al XIX-lea, după ce au fost descoperite, marile zăcăminte de cărbuni din partea de sud a statului Pennsylvania, au început să se dezvolte industria siderurgică și constructoare de mașini. În același timp, în marile orașe-porturi au fost create industrii legate de importul de materii prime și de mîna de lucru ieftină datorată afluxului de imigranți din Europa. Prin construirea canalului care leagă Lacul Ontario cu fluviul Hudson a fost creată o arteră directă de navigație între New York și Marile Lacuri, în lungul acestuia și al fluviului conturîndu-se astăzi o importantă regiune industrială. Toate aceste elemente au favorizat o creștere deosebită a populației, o aglomerare a acesteia în orașe care alcătuiesc cea mai mare aglomerare urbană din lume denumită „megalopolis-ul american” 1. În aceste condiții, procentul populației urbane este foarte ridicat (peste 80%), iar numeroase orașe mici gravitează către marile centre polarizatoare: New York, Philadelphiâ, Baltimore, Pittsburgh etc.

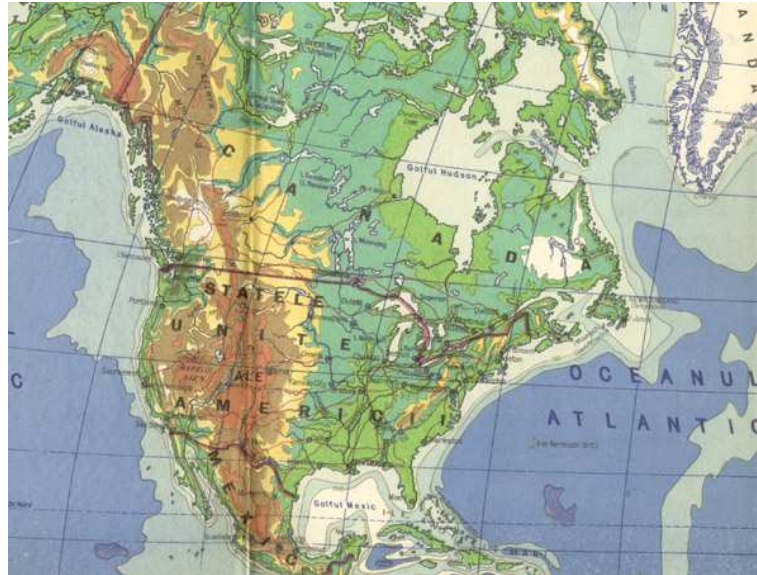
În structura producției industriale predomină construcțiile de mașini (mașini unelte, electrotehnică, utilaje și instalații industriale, construcții navale), bine dezvoltate fiind și siderurgia, chimia și prelucrarea petrolului, industria textilă și a confecțiilor și industria alimentară.

O rețea extrem de deasă de căi ferate și autostrăzi înlesnește legăturile între marile orașe-porturi și centrele industriale din vestul regiunii precum și cu zonele, care furnizează materiile prime, unele produse industriale și agricole. Regiunea economico-geografică Central-atlantică este așadar una dintre cele mai dezvoltate din S.U.A., atît pe plan economic, cît și în privința gradului de urbanizare, dezvoltării serviciilor etc.

Principalul centru către care gravitează întreaga activitate economică a regiunii este New York, cel mai mare oraș și cel mai important centru al vieții economice și culturale din S.U.A. Orașul propriu-zis este situat la tîrmul Oceanului Atlantic, în zona de vărsare a fluviului Hudson, pe insulele Manhattan, Long și Staten, iar suburbiile se află pe continent, în mare parte în statul New Jersey: Paterson, împreună cu: Clifton, Passaic, Fair Lawn, Hackensack, East Paterson, Lodi, Garfield, Glen Rock ; Newark împreună cu: Elizabeth, Linden, Orange, Belleville, Irvington, Hillside, Roselle, Maplewood, South Orange, East Orange, West Orange, Bloomfield ; Jersey City cu: Bayonne, Wechawken, Hoboken, Union City, North Bergen etc.

Zonele industriale cele mai mari se află în Brooklyn, în apropierea portului, cu întreprinderi specializate în construcții navale, prelucrarea petrolului, producția chimică, de pielărie și încălțăminte.

Alte zone industriale se conturează în cartierul Queens, cu întreprinderi electrotehnice, chimice, poligrafice și alimentare, în cartierele Bronx și Staten Island cu mari uzine siderurgice, constructoare de mașini și chimice. O mare însemnătate o are și zona, preorășenească, deținătoare a 50% din valoarea industriei New York-ului.



New York este și un mare nod de comunicații, fiind primul nod maritim, portul, cu numeroasele sale avanporturi (Bayonne, Newark, Jersey City, Gulfport, Perth Amboy etc.), având cheiuri în lungime de peste 1500 km și un trafic anual de 149 milioane tone, deținând primul loc între porturile țării. Traficul de cabotaj este foarte însemnat, fiind reprezentat prin petrol (peste 40 milioane tone), pește, produse lemnoase și agricole. Pentru comerțul internațional, portul New York se distinge prin traficul de produse industriale și importul de produse agricole tropicale, metale neferoase etc.

Ca nod feroviar are o deosebită importanță pentru legăturile cu zona Marilor Lacuri, din New York pornind 11 magistrale, între care magistrala New York Central, cu patru linii, înregistrează cel mai intens trafic de mărfuri și călători din țară. Dintre numeroasele gări, cea mai mare este Pennsylvania Station, situată într-o clădire nouă, care are un trafic zilnic de 800 trenuri cu peste 500 000 de călători.

Al doilea mare centru al regiunii Central-atlantice este Philadelphia, așezat pe fluviul Delaware, la confluența acestuia cu râul Schuylkill și în apropierea vărsării fluviului în estuarul Delaware. Incluzând suburbiile Camden, Trenton, Abington, Chester, Wilmington etc. Philadelphia formează o mare conurbație, a patra în cadrul S.U.A., cu 4,9 milioane locuitori. Philadelphia a fost fondat de Arthur Penn în anul 1682, iar apropierea de resursele energetice (cărbunii din Appalachii, petrolul din Pennsylvania, hidroenergia de pe râul Delaware) au influențat dezvoltarea timpurie a industriei. Acest oraș în care s-a semnat, la 4 iulie 1776, Declarația de independență, a cunoscut, între anii 1790-1800, și funcția de capitală a S.U.A. Legăturile pe mare, înlesnite de adâncimea fluviului și a estuarului, au permis o intensă activitate portuară, chiar dacă orașul se află la 150 km depărtare de ocean. Vechimea dezvoltării industriale a dus la o înaltă specializare a producției și a forței de muncă, în prezent Philadelphia fiind printre marile centre industriale ale țării, specializat în industria siderurgică, construcții navale, locomotive și vagoane, mașini-unelte, prelucrarea petrolului, industria petrochimică, textilă, confecții, încălțăminte, poligrafică, zahăr, țigarete, conserve, alimente concentrate etc. Zonele industriale se află în partea de sud a orașului, în lungul fluviului Delaware și în partea de vest, unde se găsește, printre altele, și o centrală electronucleară.

Activitatea de transport este legată, în primul rând, de funcția portuară. Cu un trafic anual de 58,9 milioane tone, portul este specializat în importul de petrol, minereu de fier, metale neferoase, produse alimentare, material lemnos etc. și în exportul de produse petroliere, siderurgie, cărbuni etc. În apropiere se află și porturile petroliere Marcus Hook (22 milioane tone) și Yaulsboro (25,5 milioane tone). De

asemenea, este un mare nod feroviar și rutier, iar aeroportul său internațional amplasat în Elmwood are un trafic anual de 3,8 milioane pasageri.

La sud de Philadelphia, pe țărmul estuarului Chesapeake, se află orașul Battinoye, care poartă numele lordului Baltimore, primul proprietar din Maryland. Întemeiat în anul 1729, orașul are astăzi o populație de 2,1 milioane de locuitori, împreună cu suburbiile, fiind unul dintre marile centre industriale, comerciale și financiare ale S.U.A. Activitatea portuară intensă a ușurat mult procesul dezvoltării sale industriale. Instalațiile portului se întind pe o lungime de 64 km și desfășoară un trafic anual de 46,6 milioane tone; datorită unor legături feroviare foarte bune, hinterlandul său ajunge pînă în statul Ohio. Prin port se exportă mari cantități de cereale, cărbuni, produse animaliere și industriale. Importul este predominant de minereuri de fier, concentratele de metale neferoase, produsele agricole etc. Orașul este deservit și de cîteva aeroporturi, mai important fiind Friendship.

Industria existentă prelucrează diverse materii prime aduse din regiunea Marilor Lacuri, Appalachii, din regiunile sudice sau din import. Se remarcă, în special, ramurile industriei grele: siderurgice, construcții navale, avioane, metalurgie neferoasă, prelucrarea petrolului, chimică. Sînt bine dezvoltate și industria conservelor, textilă și a confecțiilor, a tutunului etc.

Activitatea culturală este bine reprezentată (Universitatea John Hopkins-Maryland, Academia de științe-Maryland etc.).

Pittsburgh este situat în centrul marelui bazin carbonifer al Pennsylvaniei, fiind o veche așezare de indieni, apoi fort francez din secolul al XVIII-lea, iar din anul 1816 devine oraș. Populația sa este de 604 300 locuitori, dar atinge circa 2,4 milioane locuitori împreună cu suburbiile și orașele-satelit: Penn Hills, Wilksburg, McKeesport, Mount Lebanon, Baldwin etc.

Poziția deosebit de favorabilă, la confluența râurilor Allegheny și Monongahela, care formează râul Ohio, i-a ușurat stabilirea legăturilor cu Marile Lacuri și țărmul Oceanului Atlantic. Numeroase căi ferate și șosele converg spre Pittsburgh, conferindu-i rolul de mare nod de comunicații. Activitatea portuară este intensă, cu un trafic de peste 14,5 milioane tone mărfuri anual, în mare parte cărbuni și minereuri de fier.

Activitatea economică de bază este însă cea industrială, ramura principală, metalurgia feroasă, fiind reprezentată prin mari uzine, iar orașul trecînd drept primul centru siderurgic al țării (circa 30 milioane tone oțel anual), unde o pondere deosebită o au uzinele firmei U. S. Steel Corporation. Sînt bine dezvoltate și alte ramuri industriale: cocso- chimia, construcția de mașini grele, utilaje industriale, material feroviar, chimică, electrotehnică, sticlărie și ceramică. În apropiere, la Shippingport, a fost construită una dintre primele centrale atomoelectrice ale S.U.A.

Buffalo (1,4 milioane locuitori) este un port activ, la țărmul Lacului Erie, în punctul din care pornește New York State Barge Canal care face legătura între Marile Lacuri și Oceanul Atlantic. Cunoscut din secolul al XVIII-lea, orașul devine în secolul nostru un mare port și centru industrial. Apropierea de cascada Niagara și deci de amenajările hidroelectrice de aici a fost un alt factor care a influențat dezvoltarea industriei, bine reprezentată prin cea siderurgică (în suburbia Lackawanna), industria electrotehnică, de utilaje industriale, chimică, alimentară.

Nod de comunicații navale (traficul portului atinge 11,7 milioane tone anual), feroviare, rutiere și aeriene (2,7 milioane pasageri), Buffalo este și un important centru comercial. În oraș se află un muzeu de istorie, altul de științe, galeria de artă Allbright-Knox, a grădină zoologică și alte obiective turistice.

În lungul lui New York State Barge Canal se întîlnesc trei importante centre industriale: Rochester (970 000 locuitori, în cadrul SMSA), Syracuse (643 000 locuitori tot în cadrul SMSA) și UticaRome (343 000 locuitori). O aglomerație urbană deosebită o formează Albany, situat pe fluviul Hudson, capitala statului New York, cu 420 000 locuitori, în care se află cea mai mare universitate din S.U.A., New York State University. Centre industriale mari se întîlnesc și în statul Pennsylvania: Allentown-Bethlehem-Easton (608 000 locuitori), Harrisburg (422 000 locuitori), care este și capitala statului etc.

### **3. Regiunea East North Center (Central-nord-estică)**

Situată în sudul lacurilor Superior, Michigan, Huron și Erie, motiv pentru care mai este denumită și regiunea Marilor Lacuri, ocupă 9% din suprafața țării, iar în cuprinsul ei trăiește circa 25% din populația S.U.A. În același timp concentrează peste 40% din valoarea producției industriale a țării și aproximativ 25% din cea agricolă. Cadrul natural al regiunii este format dintr-un relief nu prea înalt,

brăzdat de ape, în care glaciațiunea a încrustat adâncile cuvete ale Marilor Lacuri nordamericane. Spre sud altitudinea scade, trecându-se la un relief de câmpie.

Existența Marilor Lacuri și a râurilor Ohio și Mississippi, între care se întinde regiunea, oferă condiții naturale deosebit de favorabile dezvoltării transporturilor. Formarea curenților de transport al minereului de fier din Minnesota și al cărbunelui din Pennsylvania pe Marile Lacuri și pe Ohio a stat la baza apariției unor puternice centre industriale, mai ales în porturile situate la țărmul lacurilor. Regiunea deține însă și resurse proprii de subsol: cărbuni (Indiana, Illinois), petrol (Illinois, Ohio, Michigan), minereuri de fier (Wisconsin, Michigan), cupru (Michigan), care sînt în prezent intens valorificate.

În legătură cu rețeaua foarte intensă a căilor de comunicație au apărut numeroase centre care produc mijloace de transport, îndeosebi automobile, ramură care și-a găsit cea mai avantajoasă dezvoltare în statul Michigan. Bogatele resurse agricole au favorizat o puternică concentrare a industriei alimentare, a îngrășămintelor chimice și mașinilor agricole.

Porturile de la Marile Lacuri au un trafic deosebit de intens. În afara marilor porturi Chicago, Toledo, Detroit, Cleveland se întîlnesc și alte numeroase porturi cu trafic anual ridicat Milwaukee (circa 8,5 milioane tone), Sandusky (circa 6 milioane tone), Lorain (circa 7 milioane tone), ConneautOhio (peste 7 milioane tone), Kewaunee (circa 3,5 milioane tone), Calcite-Michigan (peste 13 milioane tone), Port Inland-Michigan (peste 9 milioane tone), Ashtabula (peste 10 milioane tone) etc.

Metropola economică a regiunii este orașul Chicago, situat pe țărmul sudic al Lacului Michigan și traversat de râurile Chicago și Calumet, fiind al doilea oraș al S.U.A. după numărul de locuitori. Împreună cu numeroasele sale suburbii și orase satelit (Evanston, Skokie, Calumet, Chicago Hights, Blue Island, Whiting, Hammond, East Chicago, Gary etc.) situate pe teritoriile statelor Illinois și Indiana, formează o conurbatie de 7 milioane locuitori, a doua din S.U.A.

În cadrul economiei S.U.A. este primul port interior și centru feroviar și al doilea oraș, după volumul producției industriale, importanța financiară și comercială.

Orașul Chicago este situat la capătul sudic al marelui sistem de navigație interioară reprezentat de cele cinci lacuri nord-americe și de fluviul St. Lawrence. Dezvoltarea sa este legată de secolul al XIX-lea (în anul 1804 a fost întemeiată prima așezare, iar din 1837 a devenit oraș), cînd se construiesc căile ferate și canalul navigabil dintre Lacul Michigan și râul Illinois, care fac ca orașul să devină un mare nod de circulație. Aceasta a favorizat amplasarea unor industrii de prelucrare a produselor agricole (conserve de carne, uleiuri etc.), iar la începutul secolului al XX-lea, a industriei metalurgiei feroase și a construcțiilor de mașini. În concordanță cu extinderea funcțiilor sale, orașul s-a mărit, întinzîndu-se spre nord și sud-est, în lungul Lacului Michigan.

Datorită importanței și influenței lui economice, orașul Chicago trece astăzi drept capitală neoficială a părții interioare a țării.

Chicago este și un centru de convergență a numeroase conducte magistrale de petrol și de gaze naturale prin care se transportă însemnate cantități de hidrocarburi din centrul și sudul țării.

Activitatea industrială, puternic impulsionată de marea întretăiere de căi de comunicații, are un caracter complex. În regiunea industrială Chicago sînt concentrate peste 15 mii întreprinderi, cu peste 1,2 milioane de salariați.

Ramurile industriei grele sînt preponderente: metalurgia feroasă (cu marile uzine de la Gary-7,5 milioane tone oțel anual și Calumet-6,5 milioane tone oțel anual), construcții de material feroviar, automobile, electrotehnică, mașini agricole (McCormick; una din marile uzine de tractoare ale S.U.A.); utilaj electronic și de telefonie, apoi prelucrarea petrolului, cu marile rafinării Whiting, East Chicago, Gary, Calumet. În total, capacitatea rafinăriilor din zona orașului Chicago este de 88,4 milioane tone. În preajma lor s-au dezvoltat puternice complexe petrochimice. Între alte ramuri se remarcă și industria cărnii (marile abatoare din sudul orașului), a prelucrării lemnului, morăritului, confecțiilor, încălțăminte, tipăriturilor.

Cea mai mare parte a industriei este concentrată în partea de sud și sud-est a orașului. Chicago este totodată și un mare centru financiar și comercial, după activul său grupul financiar din Chicago fiind al patrulea din S.U.A. Aici își au sediul marile bănci: „Continental Illinois National Bank and Trust”, „First National Bank of Chicago” etc. și importante firme industriale: „Pullman”, „McCormick”, „Swift”, „Admiral”, „Sunbean”, „Armour”, „Zenith”, „International Harvester” ș.a. Activitatea comercială este reprezentată prin 75 mari antreprize și peste 55 000 de magazine.

Detroit, al doilea mare oraș al regiunii, este situat pe râul Detroit și la țărmul Lacului St. Clair, prin care trec căile navigabile dintre lacurile Huron și Erie. Poziția sa geografică favorabilă a înlesnit o rapidă dezvoltare a căilor de comunicație și comerțului. În secolul nostru, odată cu construirea, după anul 1909, la Dearborn, a primei uzine de automobile Ford, Detroit s-a extins mult, devenind un mare centru urban și industrial al S.U.A.

Populația sa atinge aproape milioane locuitori, iar împreună cu o serie de orașesatelit: Dearborn, Hamtramck, Warren, River Rouge, Ecorse, Melvindale, Ferndale, Roseville etc. formează o conurbație de 4,9 milioane locuitori, a cincea din S.U.A.

Funcția principală a orașului este cea industrială, fapt evidențiat de numărul ridicat al unităților cu acest profil; de numărul mare de muncitori ocupați în acest sector, neatins de nici unul dintre marile orașe americane, reprezentând jumătate din populația activă. Marele potențial industrial a atras mulți imigranți (aproape 3/5 din populație) și populație de culoare (circa 1/10).

Pentru industria orașului rolul hotărâtor l-a avut construirea uzinelor de automobile. Astăzi, Detroit este „capitala automobilului american”, cel mai mare centru al producției de automobile din întreaga lume. În oraș, dar mai ales în suburbiile sale, funcționează uzine ale celor trei mari firme din industria construcțiilor auto ale S.U.A.: General Motors, Ford Motor și Chrysler. Cea mai mare este uzina River Rouge din Dearborn, a firmei Ford Motor, care execută toate procesele de producție, inclusiv producerea accesoriilor, într-un complex de fabrici cu circa 80 000 de salariați. De remarcat specializarea în toate ramurile care au contingentă cu automobilul: cauciuc sintetic, anvelope, sticlărie, metalurgie feroasă, textilă, aluminiu, prelucrarea petrolului etc. După cel de-al doilea război mondial s-au dezvoltat și alte ramuri: construcția de tractoare, avioane, motoare electrice, producția de război. Mai puțin însemnate sînt industria lemnului și industria alimentară. După volumul global al industriei, orașul ocupă locul al patrulea în S.U.A. (după New York, Chicago, Los Angeles).

În statul Ohio se află orașul Cleveland, situat pe țărmul sudic al Lacului Erie. Fondat în anul 1796 și declarat oraș în 1836, Cleveland este un mare centru industrial și financiar al S.U.A., cu o populație de 2,05 milioane locuitori (împreună cu suburbiile). În trecut a fost centrul producției petroliere și sediul mării companii Standard Oil, creată de Rockefeller. Deși azi rezervele de petrol locale au fost secătuite, industria de prelucrare mai are încă o importanță destul de mare. Dezvoltarea deosebită a orașului s-a datorat construcției canalului care îl leagă de râul Ohio, orașul devenind un mare nod de comunicații navale, terestre și aeriene (Hopkins Airport are un trafic anual de 5,8 milioane pasageri).

Funcția industrială este reprezentată prin mari uzine siderurgice, de mașiniunelte (locul al doilea în S.U.A.), electrotehnice, automobile, șantiere navale, prelucrarea petrolului și petrochimia, textilă, și confecții, hîrtie etc.

Din punct de vedere economic, Cleveland este deșeușul marelui bazin carbonifer din nordul Munților Appalachi.

Cincinnati (1,4 milioane locuitori, cu suburbiile) este un mare centru industrial situat pe râul Ohio, fondat în 1788 și declarat oraș în 1819, fiind specializat în producția de mașini-unelte, mecanică de precizie, siderurgie, electrotehnică, avioane, alimentară, chimică, instrumente muzicale; este nod feroviar, port fluvial activ (circa 7,5 milioane tone) și are un aeroport cu un trafic anual de 2,7 milioane pasageri. Alături de activitatea economică, în oraș se desfășoară o intensă viață culturală (are două universități cu circa 50 000 studenți, Conservator, Academie de arte, muzee).

Columbus (1 058 000 locuitori, cu suburbiile), situat în partea centrală a statului Ohio, este capitala acestuia și important centru cultural (Ohio State University cu 46 000 studenți) și comercial, funcții ce au dus la creșterea rapidă a populației. Dintre cele mai mari centre urbane ale statului Ohio (care se numără printre cele mai dezvoltate din punct de vedere economic, în cadrul S.U.A.) amintim: Dayton (857 000 locuitori), Toledo (781 000 locuitori), Youngstown (544 000 locuitori) și Akron (682 000 locuitori), toate puternice centre industriale și comerciale.

În statul Indiana se distinge orașul Indianapolis (1,1 milioane locuitori, cu suburbiile), capitala statului, mare nod feroviar, rutier și aerian (2,6 milioane pasageri anual) și important centru al industriei alimentare, de mașini agricole și mijloace de transport. Populația orașului a crescut foarte mult în ultimul timp. Orașul posedă un circuit de curse de automobilism, pe care se desfășoară anual Marele premiu de automobilism al S.U.A. (pe 500 mile) celebru în lumea întreagă.

În statul Wisconsin se află orașul Milwaukee (1,4 milioane locuitori, împreună cu suburbiile), mare centru industrial pe țărmul Lacului Michigan, situat într-o zonă de puternică concentrare a industriei

siderurgice, a construcțiilor de mașini (nave, produse electrotehnice, mașini agricole etc.). Este bine cunoscut prin fabricile sale de încălțăminte, produse lactate, tricotate și mai ales ca mare centru mondial al producției de bere. Orașul a fost fondat de coloniștii germani după anul 1830 și are un aspect pitoresc, cu numeroase parcuri și grădini. Este un port activ la Lacul Michigan, iar aeroportul său înregistrează un trafic anual de 2,1 milioane pasageri.



#### **4. Regiunea West North Central (Central-nord-vestică)**

Sub această denumire sînt cuprinse statele situate la vest de fluviul Mississippi, pînă la limita Munților Stîncoși, spre sud pînă la valea rîului Arkansas, iar în nord pînă la granița cu Canada. Relieful regiunii, care mai este denumită și „Vestul Mijlociu”, este format din Podișul Preriilor și din Podișul Missouri, continuate spre sud cu Podișul Ozark. Este patria întinselor prerii, cea mai mare zonă de cultură a cerealelor din S. U.A. Regiunea ocupă 19% din suprafața țării și are 9% din populația sa, fiind specializată în exploatarea minereului de fier (90% din producția națională), a minereurilor de plumb (50%) și de zinc (25%), formînd, totodată, baza producției de grîu, de porumb și de creșterea animalelor.

În afară de aceasta dispune și de resurse de petrol în statele Kansas și Missouri, unde se află și o dezvoltată industrie de prelucrare și chimizare, la Kansas City, Wichita, El Dorado etc.

Industria prelucrătoare este reprezentată mai ales prin cea a morăritului, a cărnii, lemnului, celulozei și hîrtiei, mașini agricole, mijloace de transport, metalurgie feroasă și neferoasă etc. Activitatea industrială este concentrată în marile orașe, determinînd o creștere treptată a populației urbane.

Minneapolis, împreună cu orașul vecin St. Paul, sînt situate pe malurile lui Mississippi, în punctul de unde fluviul începe să fie navigabil, formînd o conurbație de 2,0 milioane locuitori. Este un important centru industrial, specializat în industria alimentară (morărit, produse lactate, conserve, uleiuri etc.), industria textilă, a pielăriei și încălțăminte, a lemnului, mobilei, celulozei și hîrtiei, poligrafică. Ine reprezentată este și industria constructoare de mașini : mașini agricole, vagoane, electrotehnică, montaj de automobile etc. Se remarcă și ca un însemnat centru de transporturi (nod feroviar cu 12 linii, port fluvial, mare aeroport internațional cu 7,2 milioane pasageri anual). Orașul este situat într-o regiune cu numeroase parcuri și lacuri de un pitoresc deosebit, dintre care cel mai cunoscut este Minnehaha Park.

Kansas City (1,3 milioane locuitori împreună cu suburbiile) este situat la confluența lui Missouri cu rîul Kansas, fiind format, practic, din două orașe cu același nume, care aparțin statelor Missouri și Kansas și care au fost întemeiate la începutul secolului al XIX-lea. Activitatea principală este cea comercială și de transport ; aici se găsesc mari abatoare și piețe de vite și grîne, orașul înscriindu-se drept primul centru al S.U.A. în tranzitul de animale vii pe calea ferată. Activitatea comercială este strîns legată



de cea de transport. Kansas City este un important nod feroviar (12 linii) și port fluvial. Are și un mare aeroport cu un trafic de 4,1 milioane pasageri anual. Toate acestea au impulsionat dezvoltarea industrială: morărit, carne, pielărie, încălțăminte, mărfuri agricole, material feroviar, avioane, automobile, chimică, prelucrarea petrolului etc.

Omaha (569 000 locuitori) tinde să devină cel mai mare centru al comerțului cu animale din S.U.A., datorită marilor abatoare și fabrici alimentare pe care le are. Pe baza resurselor miniere din Munții Stîncoși s-a dezvoltat aici industria metalurgiei neferoase. Omaha este și un centru cultural activ, cu o universitate întemeiată în anul 1908.

## **5. Regiunea South Atlantic (Sud-atlantică)**

În partea de sud-est a S.U.A. se situează șase state cu largă ieșire la Oceanul Atlantic, care, deși nu au o dezvoltare economică la nivelul statelor din nord, se diferențiază de restul statelor sudice prin existența unor resurse de cărbuni, minereuri de fier, hidroenergie, săruri de potasiu, în parte valorificate. Totodată, sînt state cu o agricultură bine dezvoltată și specializată. Teritoriul lor cuprinde o parte din Munții Appalachian centrali, Piemontul preappalachian și Cîmpia litorală centrală și sudică, Peninsula Florida; populația urbană a regiunii se ridică, în medie, la circa 58%, procent mai redus în comparație cu statele nordice. Dar există mari diferențe între state în acest sens. Astfel, dacă West Virginia are numai 39% populație urbană, în Florida aceasta atinge 80%. Dintre culturi sînt bine reprezentate: bumbacul, tutunul (în Virginia, North Carolina, South Carolina, Georgia), cerealele, legumele și pomii fructiferi. Creșterea animalelor este mai puțin importantă (cornute pentru lapte, păsări). Din punct de vedere agricol statul Florida ocupă o poziție aparte; aici, clima subtropicală a favorizat o largă dezvoltare a culturii citricelor, a legumiculturii și floriculturii, produse în realizarea cărora este întrecută, la nivel național, numai de California. Valorificarea terenurilor din mlaștinile Everglades vor asigura Floridei suprafețe din ce în ce mai mari pentru extinderea culturilor cu caracter subtropical.

În domeniul industriei, regiunea se distinge prin prelucrarea bumbacului (2/3

din producția de țesături de bumbac a S.U.A.), industria tutunului (în statul Virginia), industria conservelor și a sucurilor (în Florida). Dintre ramurile industriei grele sînt mai bine dezvoltate: exploatarea cărbunilor (în West Virginia, care constituie primul bazin carbonifer al S.U.A.), cea a fosforitelor, în Florida (27,5 milioane tone), industria construcțiilor de mașini, chimică. În zona Fall Line au fost construite hidrocentrale care asigură cerințele de energie electrică ale regiunii.

Pentru statul Florida un loc deosebit îl deține turismul, marile stațiuni balneare maritime fiind vizitate anual de circa 24 milioane de turiști. Dintre acestea cea mai cunoscută este Miami, dar pe țărmul atlantic al Floridei, de la Jacksonville pînă la Miami, stațiunile se țin lanț: Jacksonville Beach, Daytona Beach, Palm Beach, Ft. Lauderdale etc.

Orașele regiunii Sud-atlantice nu sînt, în general, prea mari, dar cîteva dintre ele s-au impus ca importante centre de convergență economică de interes național, așa cum sînt: Atlanta, Miami, Tampa.

Atlanta (1,7 milioane locuitori împreună cu suburbiile), fondat în 1845, este principalul centru comercial, de transport, industrial și financiar al regiunii.

Activitatea principală este cea de transport, mare nod feroviar - cu 15 linii -, rutier și aerian, cu un aeroport de mare trafic-Hartsfield International (25,6 milioane pasageri anual, al doilea din S.U.A.), care îi înlesnește legăturile cu toate regiunile învecinate.

Miami (1,3 milioane locuitori) este situat în Florida, pe țărmul de sud-est, la Oceanul Atlantic. Practic este constituit dintr-o aglomerare de centre și

stațiuni balneare (Miami, Miami Beach, Hialeah, North Miami, Coral City, Miami Shores, Miami Springs, South Miami, Coral Gables etc.), funcția sa principală fiind cea turistică (peste 6 milioane turiști anual), ceea ce a dus la o mare dezvoltare a construcțiilor hoteliere și a tuturor tipurilor de obiective turistice (cluburi, teatre, porturi de yachturi etc.).

Industria este și ea strîns legată de turism: alimentară, confecții, țigări etc. Tot turismul a impulsionat și dezvoltarea transporturilor, aici găsindu-se unul dintre marile aeroporturi din S.U.A. (Miami International cu 12,4 milioane pasageri anual).



## **6. Regiunea East South Central (Central-sud-estică)**

Având o fațadă maritimă extrem de restrânsă, la Golful Mexic, regiunea cuprinde versantul sudic al Munților Appalachi, Podișul Cumberland și o porțiune din Cîmpia Mississippi. Văile adânci ale râurilor Alabama și Tennessee constituie atât culoare de circulație, cât și surse de energie electrică.

În teritoriul regiunii sînt situate zăcămintele de minereu de fier și cărbuni din sudul Munților Appalachi (statul Alabama). Prin amenajarea complexă a râului Tennessee, producția de energie electrică asigură întregul consum local, o altă parte fiind trimisă și spre alte regiuni. În preajma hidrocentralelor au fost amplasate uzine chimice, de metale neferoase sau atomice, fapt care a determinat conturarea unei regiuni industriale, cu centre importante, la nivel național, ca Knoxville, Chattanooga, Nashville etc.

Industria regiunii este specializată în metalurgia feroasă, neferoasă, construcții de mașini (utilaj minier și textil, mașini agricole, electrotehnică), chimică, a bumbacului, prelucrarea lemnului, alimentară. Agricultură este caracterizată prin marile plantații de bumbac (Alabama, Mississippi), de tutun, soia, plante furajere (Tennessee, Kentucky). Creșterea animalelor este bine reprezentată, mai cu seamă în partea nordică a regiunii (cornute mari pentru lapte).

Louisville (888 000 locuitori cu suburbiile) este un important nod de comunicații situat pe Ohio, în nordul statului Kentucky, fondat în anul 1790 și numit astfel în cinstea regelui Ludovic al XVII-lea. Prin dezvoltarea sa industrială (tractoare, automobile, electrotehnică, chimică, prelucrarea lemnului, textilă, alimentară) și procentul ridicat al populației active ocupate în comerț și finanțe, orașul se deosebește mult de celelalte centre ale regiunii, apropiindu-se de specificul economic și urban al orașelor din nordul țării.

Memphis (848 000 locuitori cu suburbiile) este unul dintre marile centre comerciale situate pe fluviul Mississippi. Dezvoltat ca port pentru expedierea bumbacului și a lemnului, orașul și-a creat, treptat, o industrie bine reprezentată (textilă, egrenarea bumbacului, mașini pentru textile, mijloace de transport, mobilă, hîrtie, alimentară). Activitatea portuară (6,5 milioane tone anual) și convergența căilor ferate și a șoselelor, au ușurat dezvoltarea comerțului, Memphis fiind cea mai mare piață a bumbacului din S.U.A. și o importantă piață a lemnului, pieilor și a altor produse agricole. Prin aeroportul orașului trec anual 4,6 milioane pasageri

Birmingham (779 000 locuitori) este cel mai mare centru al industriei metalurgiei feroase din sudul țării. Punerea în valoare a resurselor locale de cărbuni și de minereu de fier a dus la apariția acestui oraș spre sfîrșitul secolului al XIX-lea: Alături de uzinele siderurgice, astăzi funcționează aici importante uzine producătoare de utilaj minier, mașini-unelte, utilaje pentru industria alimentară etc. Funcția industrială a generat și o importantă activitate de transport (mare nod feroviar și port fluvial), precum și dezvoltarea comerțului.

Între alte orașe ale regiunii amintim pe cele din valea Tennessee : Chattanooga (381000 locuitori), Knoxville (421000 locuitori) și Nashville (716 000 locuitori), toate puternice centre industriale a căror activitate a fost mult impulsionată de construirea sistemului energetic T.V.A.



## **7. Regiunea West South Central (Central-sud-vestică)**

Cuprinsă între valea fluviului Mississippi la est și Munții Stincosi la vest, Podisul Ozark la nord și tarmul Golfului Mexic la sud, regiunea ocupa 13% din suprafața S.U.A și detine peste 9% din populație.

Condițiile naturale sînt destul de variate. Astfel, în extremitatea de sud - sud-est, în lungul țărmului Golfului Mexic, se întinde o cîmpie litorală joasă, lagunară, cu domuri de sare. O unitate aparte o formează delta fluviului Mississippi, cuprinsă în limitele statului Louisiana. Cîmpia fluviului Mississippi, destul de joasă și mlăștinoasă, a fost în bună măsură asanată, devenind o importantă zonă agricolă.

În restul teritoriului se întinde Podișul Preriilor, care, spre vest, devine accidentat, altitudinile oscilînd între 1000 și 1500 m.

Depresiunile adînci ale văilor Arkansas, Pecos și Red River sînt renumite prin importantele zăcămintele de petrol și gaze naturale. Regiunea este o mare producătoare de petrol, revenindu-i peste 1/3 din cantitatea de petrol extrasă din S.U.A. Industria de prelucrare și chimizare a petrolului este bine dezvoltată în special în centrele de la țărmul Golfului Mexic.

Pe baza importului de bauxită s-a dezvoltat aici producția de alumina și aluminiu. În ultimul timp s-au construit și întreprinderi ale industriei construcțiilor de mașini (șantier navale, utilaje petroliere, electrotehnică). Tradiționale sînt industria lemnului, cea textilă, de pielărie și alimentară.

Petrolul și gazele naturale au transformat profund, în ultimele decenii, economia regiunii, care tinde să depășească nivelul general al statelor sudice prin : volumul producției industriale, venitul anual pe locuitor, concentrarea capitalului, extinderea funcțiilor comerciale și financiare, concentrarea acestor funcțiuni în cîteva orașe mari care joacă rolul de centre polarizatoare etc.

Principalele orașe sînt : Houston, Dallas și New Orleans.

Houston, situat în sudul statului Texas, pe râul San Jacinto, în apropiere de Golful Galveston și de țărmul Golfului Mexic, de care este legat printr-un canal maritim cu o adîncime de 11 m, a fost întemeiat în anul 1836. Împreună cu o serie de suburbii și orașe-satelit (Pasadena, Baytown, Texas City etc.) formează o conurbație de 2,1 milioane locuitori, cea mai mare din sudul S.U.A.

Orașul își datorează dezvoltarea marelui „boom” petrolier din perioada 1920-1940, devenind apoi cel mai important centru de prelucrare a petrolului din S.U.A. Capacitatea rafinărilor sale atinge 79,8 milioane tone, cele mai multe dintre ele fiind amplasate în lungul canalului maritim sau în portul Texas City, unde s-au dezvoltat și mari complexe petrochimice. Prin folosirea unor resurse variate (petrol, gaze naturale, sare etc.), industria chimică a devenit ramura principală a industriei din acest mare oraș. Bine reprezentate sînt și industria construcțiilor de mașini, a aluminiului, alimentară (zahăr, ulei),

textilă, a materialelor de construcție. Funcția de transport este strâns legată de cea industrială. Portul, cu un trafic de aproape 77 milioane tone anual (fără Texas City), este cel mai activ de pe litoralul american al Golfului Mexic. La Houston se întâlnesc numeroase căi ferate, șosele, conducte, linii aeriene (Intercontinental Airport are un trafic anual de 5,9 milioane pasageri). În funcție de dezvoltarea sa industrială, Houston a devenit și un puternic centru financiar și comercial al sudului țării, având și o bogată activitate culturală: opt colegii superioare și universități, teatre (Municipal Hall, Coliseum), renumita sală a Astrodomeului. La Houston se află și centrul de cercetări spațiale, de unde au fost conduse expedițiile navelor „Appolo” spre și pe Lună.

New Orleans este cel mai caracteristic oraș al sudului, mare port și centru industrial, care a jucat un rol activ în legăturile comerciale ale regiunilor agricole din această parte a țării. Orașul este situat pe ambele maluri ale fluviului Mississippi, la începutul mării sale delte și la 145 km de vărsarea acestuia în Golful Mexic. Prin așezarea sa într-o zonă mlăștinoasă, între Mississippi și Lacul Pontchartrain, a fost amenințat întotdeauna de inundații și de malarie, calamități care, nu i-au ocolit defel.

Industria este legată atât de valorificarea materiilor prime locale (petrol, gaze, trestie de zahăr, orez, lemn etc.), cât și a celor importate (metale neferoase, cafea, banane, zahăr semirafinat etc.). Orașul a devenit un mare centru de prelucrare și chimizare a petrolului (în suburbiile Norco și Chalmette); bine reprezentate sînt și industriile: aluminiului (Chalmette), materialelor de construcție, îngrășămintelor chimice, de construcții navale, textilă, cherestea, mobilă, hîrtie, zahăr, conserve de fructe etc.

## **8. Regiunea Mountain (Statele montane sau regiunea Munților Stîncosi)**

Sub acest nume se înscrie cea mai întinsă regiune economico-geografică a țării, care înglobează opt state situate în zona Munților Stîncosi și a podișurilor interioare. Regiunea ocupă 16,4% din teritoriul S.U.A., și deține numai 2,5% din populația sa. Relieful este format din lanțul Munților Stîncosi și podișurile Wyoming, Marele Bazin, Colorado și Arizona.

Statele montane dețin 66% din producția de cupru a S.U.A., 25% din cea de plumb și zinc, 33% aur și argint, 75% molibden, aproape întreaga producție de uraniu și wolfram. Agricultură are o dezvoltare destul de mare, reprezentată mai ales prin creșterea animalelor, cultura sfeclei de zahăr și a bumbacului.

Activitatea industrială este legată de exploatarea metalelor neferoase, prețioase și rare și de prelucrarea lor. Dintre celelalte ramuri, în ultimii ani s-au dezvoltat extracția și prelucrarea petrolului, metalurgia feroasă, industria atomică, industria alimentară (lapte, carne, zahăr).

Cele mai multe orașe ale regiunii sînt mici, trei dintre ele fiind mai însemnate, atât prin numărul de locuitori, cât și prin funcțiile lor: Denver, Salt Lake City și Phoenix.

Denver (1,3 milioane locuitori cu suburbiile), capitala statului Colorado, este situat la 1500 m altitudine, într-un punct important de încrucișare a căilor ferate care străbat munții (în primul rînd magistrala New York-Chicago-San Francisco). Însemnat centru comercial și industrial, Denver este cel mai puternic centru economic din regiunea Munților Stîncosi.

În apropierea sa se află exploatări de cărbuni și de metale neferoase, iar în oraș s-au dezvoltat întreprinderi ale metalurgiei feroase, de avioane, de utilaje miniere și alimentare, de material feroviar, uzine chimice, fabrici de zahăr, de confecții etc. O funcție deosebită a orașului este cea turistică, Denver fiind una dintre cele mai repute stațiuni climatice americane. Aceasta face ca International Stapleton Airport, care deservește orașul, să aibă un trafic ridicat: 11,2 milioane pasageri anual.

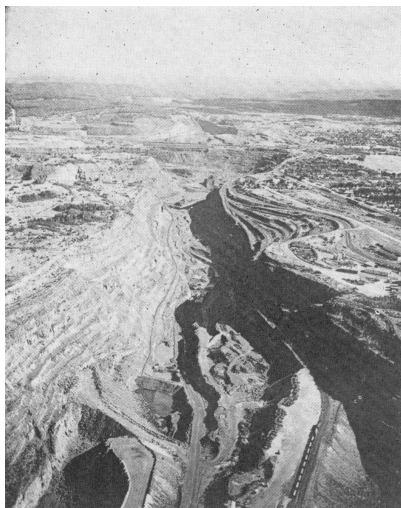
Salt Lake City (744 000 locuitori, cu suburbiile) se află în partea centrală a Podișului Marelui Bazin, în marginea estică a Marelui Lac Sărat (Great Salt Lake), fiind capitala statului Utah. Înființat în anul 1847 ca centru al sectei religioase a mormonilor, s-a dezvoltat repede devenind un însemnat centru comercial. Orașul a înflorit însă în urma construirii căilor ferate și valorificării unor mari resurse de subsol (cupru, plumb, zinc etc.).

Ca centru industrial dispune de uzine pentru prelucrarea cuprului, plumbului și argintului, bine reprezentată fiind industria electrotehnică, mecanica de precizie, prelucrarea petrolului, a cărnii și zahărului. Importanța lui ca nod de comunicații este tot atât de mare, deoarece aici se întâlnesc căile ferate și șoselele care străbat Munții Stîncosi, pentru ca apoi să se îndrepte spre Los Angeles sau San Francisco. Aeroportul înregistrează un trafic anual de 2,8 milioane pasageri.

Dacă în urmă cu o sută de ani era un oraș izolat, astăzi el este centrul unui areal industrial bine conturat, care cuprinde și alte localități: Provo, Ogden, Tooele, Magna.

În oraș se află o universitate cu 21 700 studenți și mai multe muzee.

Phoenix (1,05 milioane locuitori, cu suburbiile) este un centru industrial în plină dezvoltare, specializat în producția de utilaj minier.



### **9. Regiunea North Pacific (Nord-pacifică)**

Situată în extremitatea de nord-vest și vest a țării, în bazinul fluviului Columbia și la țărmul Oceanului Pacific, regiunea ocupă 9% din suprafața S.U.A., fiind locuită însă numai de 3% din populația țării. Relieful montan predominant este străbătut de văi largi (Columbia, Snake, Willamette) favorabile dezvoltării agriculturii. Principalele bogății sînt pădurile (50% din rezervele naționale) și hidroenergia (40% din potențialul hidroenergetic al râurilor S.U.A.), cărora li se adaugă resursele miniere (aur, uraniu) și pescuitul.

Pentru dezvoltarea economică a regiunii, valorificarea resurselor hidroenergetice a constituit un impuls deosebit, pe fluviul Columbia construindu-se numeroase hidrocentrale care au atras dezvoltarea industriei metalurgiei neferoase și atomice și totodată a permis irigarea unor terenuri întinse.

Ramurile industriale de bază sînt : industria aluminiului, industria de avioane și rachete, construcțiile navale, prelucrarea lemnului, industria zahărului și a conservelor de pește.

Seattle (1,4 milioane locuitori, cu suburbiile) este un port activ al S.U.A, situat pe țărmul estic al Golfului Puget Sound. Fondat în anul 1852, orașul se dezvoltă rapid după construcția căii ferate transamericane (1884) și devine celebru în istoria Americii pentru că de aici au pornit căutătorii de aur spre Alaska, și tot aici se află marele centru de schimb al pieilor și blănurilor de animale. Seattle a devenit astăzi un puternic centru industrial-portuar. Așezarea favorabilă a portului, într-un golf adînc, ferit de curenți, bine legat de hinterlandul său prin șosele și căi ferate, a deschis frumoase perspective amplasării unor industrii care să prelucreze materiile prime locale (lemn, metale, produse agricole, pește) sau importate. În timpul celui de-al doilea război mondial, aici au fost amplasate uzine de armament. Portul are un trafic de 14,7 milioane tone anual, prin el stabilindu-se legături directe cu Ala.ska și Extremul Orient. Ca nod feroviar, rutier și aerian, Seattle are, de asemenea, un rol important (aeroportul Seattle-Tacoma are un trafic anual de 5,8 milioane pasageri).

Între ramurile industriale se remarcă industria de avioane și rachete (uzinele Boeing), construcțiile navale, metalurgia feroasă, prelucrarea lemnului, rafinării de petrol, care prelucrează petrolul adus din Canada, industria alimentară (conserve de fructe și pește, zahăr etc.).

### **10. Regiunea South Pacific (Sud-pacifică)**

Această regiune cuprinde statul California, ocupînd 11,3% din suprafața țării și deținînd 8,7% din populație. Relieful este variat; între lanțurile semețe de munți (Coastei, Sierra Nevada) aflîndu-se o întinsă depresiune, Valea Californiei (formată din San Joaquin Valley și Sacramento Valley), care oferă posibilități deosebite pentru agricultură. În sud se întinde o altă depresiune, Los Angeles, în cuprinsul căreia s-a dezvoltat o mare aglomerație urbană.

California este cel mai dezvoltat stat al vestului S.U.A., aflat din punct de vedere industrial, cât și agricol, comercial-financiar, cultural și turistic, dispunând de mari resurse energetice, îndeosebi petrol, exploatat în zona Los Angeles și în bazinul Salinas. Energia electrică este furnizată de marile termocentrale, care funcționează pe baza petrolului și a gazelor naturale, cât și de hidrocentralele de pe fluviul Colorado.

Ramurile industriale cele mai dezvoltate sînt: metalurgia neferoasă, construcțiile de avioane și rachete, electrotehnica, construcțiile navale, mașini-agricole, prelucrarea petrolului și petrochimia, prelucrarea lemnului, confecțiile și o variată industrie alimentară (conserve de legume, fructe și pește, sucuri, zahăr, lactate, vinificație etc.). Concentrarea industriei în regiunea industrială Los Angeles și în marele centru San Francisco este o caracteristică importantă a Californiei, fapt care explică și impresionanta creștere a populației acestora.

Varietatea deosebită a condițiilor de sol și de climă, irigațiile și mecanizarea au favorizat o dezvoltare cu totul deosebită a agriculturii. Aceasta este specializată în pomicultură (pruni, meri, cași, piersici), viticultură, legumicultură, cultura citricelor (portocale, lămâi), a orezului și bumbacului. Partea centrală a statului (văile San Joaquin și Sacramento) a devenit, pe baza irigațiilor, regiunea cu agricultura cea mai intensivă din S.U.A.

În partea de sud, care are un climat mai uscat, se cultivă bumbac pe terenurile irigate. California ocupă unul dintre primele locuri în lume în privința intensității culturii pomilor fructiferi și a arbuștilor mediteraneeni, ca și prin numărul fabricilor de prelucrare. Ea aprovizionează întregul teritoriu al S.U.A., o parte a produselor fiind exportate în Canada și în țările din Europa.

Los Angeles este situat pe țărmul sudic al Californiei, într-o depresiune cu un relief accidentat și un climat arid, în apropierea Munților San Bernardino și a deșertului Mojave. Înființat de spanioli în anul 1781 sub numele de El Pueblo del Nuestra Senora la Reina de Los Angeles de Porciuncula, orașul s-a dezvoltat în mai multe etape: prima, după anul 1890, cînd au fost descoperite zăcămintele de petrol și a început dezvoltarea

industrială, a doua, după anul 1920, odată cu fondarea Hollywood-ului, care a permis extinderea funcțiunii culturale artistice, și a treia, în timpul și după cel de-al doilea război mondial; cînd s-a dezvoltat industria aeronautică cu ramurile ei anexe.

În ultimele decenii activitatea industrială s-a extins foarte mult, formîndu-se o adevărată regiune industrială care cuprinde nenumăratele centre ce formează conurbația Los Angeles. Totodată, orașul a căpătat dimensiuni gigantice prin înglobarea unor orașe-satelit situate la mare distanță (70-100 km). Orașul propriu-zis are 2,5 milioane locuitori, iar conurbația a ajuns la 7 milioane locuitori, incluzînd multe orașe legate între ele printr-un sistem modern de șosele, autostrăzi, căi ferate. Între acestea, spre nord se află Alhambra, Pasadena, Glendale, Burbank, Hollywood, San Fernando, iar la țărmul Oceanului Pacific: Beverly Hills, Santa Monica, Hawthorne, Redondo Beach; spre sud, se află: Long Beach, Torrance, San Pedro, Compton, Wilmington, iar la est: Santa Ana, Anaheim, Huntington Beach, Garden Grove, Downey, Fontana, Riverside, Norwale, Bellflower.

Din anul 1965, în cadrul conurbației Los Angeles au fost desprinse alte două orașe milionare: Anaheim-Santa Ana -Garden Grove cu 1,5 milioane locuitori și Riverside-San Bernardino-Ontario cu 1,1 milioane locuitori.

Funcția principală este cea industrială, marea dezvoltare a industriei fiind determinată de valorificarea petrolului și a gazelor naturale, de activitatea portuară și de căile de comunicație foarte dese, de amplasarea unor uzine legate de producția de război etc.

Conurbația se distinge printr-o puternică industrie de prelucrare și chimizare a petrolului, capacitatea rafinării fiind de peste 41,8 milioane tone/an. Complexele petrochimice sînt amplasate în apropierea rafinării, ele producînd cauciuc sintetic, mase plastice, coloranți, detergenți, medicamente.

Los Angeles este al doilea centru al S.U.A. pentru producția de automobile (cu o mare uzină a firmei Chrysler), iar șantierul naval din Los Angeles și San Pedro sînt dintre cele mai cunoscute de pe coasta Pacificului. Industria mai produce utilaje petroliere, material feroviar, aparatură electrotehnică, mașini agricole etc. La Fontana funcționează o mare uzină siderurgică, care aprovizionează cu oțel și laminate întreaga regiune. Pentru producția de avioane s-a dezvoltat industria aluminiului, ramură care lucrează pe baza importului de bauxită. Dintre alte ramuri sînt de menționat: confecții, textilă, încălțăminte, conserve de fructe și legume etc. Dispersarea uzinelor a necesitat crearea unei rețele dezvoltate de căi de comunicație.

San Francisco este situat în partea centrală a litoralului Californiei, la marele golf în care se varsă fluviile Sacramento și San Joaquin. Golful este închis de două peninsule muntoase, care lasă o îngustă trecere, numită Golden Gate, orașul fiind amplasat în amfiteatru, la sud de această trecere. În partea estică a Golfului San Francisco se află o serie de orașe : Oakland, Richmond, Berkeley, iar spre sud, Palo Alto, South San Francisco, San Mateo, Redwood City, toate alcătuind conurbația San Francisco-Oakland, care concentrează 3,1 milioane locuitori.

Până în anul 1848, el a aparținut Mexicului, apoi, intrat în confederația americană, începe să se dezvolte vertiginos, devenind centrul faimoasei „febre a aurului”. Spre sfârșitul secolului al XIX-lea este cunoscut ca un port și centru industrial de mare însemnătate în urma construcției căii ferate New York - San Francisco. După ce a fost aproape în întregime distrus de cutremurul din anul 1906, San Francisco a renăscut, devenind un mare centru economic al vestului. Din această perioadă datează caracterul peștriț al populației, mai pronunțat decât la New York, peste jumătate din locuitorii orașului fiind imigranți sau fii ai imigranților. Cartierele lor sînt deosebit de pitorești prin specificul național păstrat cu mîndrie. Cei mai numeroși sînt chinezii, italienii, japonezii, slavii, grecii, nordicii, mexicanii etc. Deși a fost întrecut, în ultimul timp, de Los Angeles, atît în privința populației cît și a importanei economice, San Francisco rămîne un mare centru comercial-industrial al Statelor Unite.

Activitatea industrială este concentrată în afara orașului și în Oakland, Richmond, unde sînt dezvoltate industriile: electrotehnică și electronică, construcțiile navale, mașini-unelte, mecanică de precizie, avioane, montaj de automobile, prelucrarea și chimizarea petrolului, textilă, confecții, sticlărie, încălțăminte, alimentară (zahăr, conserve de fructe, legume și pește) etc.

San Diego (1,4 milioane locuitori, cu suburbiile) tinde să devină și el un mare centru urban al vestului țării. Situat lîngă granița cu Mexicul, este un port militar important, avînd în apropiere una dintre cele mai mari baze navale și de rachete ale S.U.A. Industria sa a fost puternic influențată de caracterul militar al activității, remarcîndu-se producția de avioane și de rachete (uzinele General Dynamic și Convair) cu care ocupă unul dintre primele locuri în S.U.A. Între alte ramuri, s-au mai dezvoltat: industria electrotehnică, a construcțiilor navale și alimentară. Portul are un trafic restrîns, bazat mai mult pe pescuit.

San Diego este și o mare stațiune balneară, inclusiv localitățile învecinate: Imperial Beach, Coronado, Chula Vistă, Pacific Beach, National City, La Jolla.

În ultimii ani a crescut importanța economică a altor orașe din California, așa cum sînt: San Jose, metropola economică a „vâii Californiei”, Sacramento (851 000 locuitori, cu suburbiile), capitala statului, Fresno (431 000 locuitori), Bakersfield (336 000 locuitori), Oxnard-Simi Valley-Ventura (405 000 locuitori), Salinas-Seaside-Monterey (254 000 locuitori).

## **11. Alaska and Hawaii (Statele Alaska și Hawaii)**

Declarată stat federal în anul 1959, Alaska este statul cel mai puțin dezvoltat din punct de vedere economic. În economia sa predomină pescuitul și industria conservelor de pește, vînătoarea de animale cu blănuri scumpe, exploatarea resurselor de subsol (petrol, cărbuni, cupru, aur) și valorificarea masei lemnoase.

Populația puțin numeroasă (302173 locuitori), căile de comunicație reduse, depărtarea de teritoriul principal al S.U.A., condițiile climatice aspre, au împiedicat multă vreme punerea în valoare a uriașelor resurse deținute de acest stat cu o suprafață de 1,5 milioane km<sup>2</sup>.

Descoperită de V. Bering în anul 1741, Alaska înregistrează prima așezare omenească stabilă la Kodiak în anul 1784.

Din anul 1806 devine „Rusia Americană” cu capitala la Sitka. Este vîndută Statelor Unite în 1867 pentru 7,2 milioane dolari devenind teritoriu federal (1912) și stat federal (1959).

Multă vreme Alaska a fost „pămîntul făgăduinței” pentru aventurierii căutători de aur. În anul 1906 producția de aur a atins peste 33 000 kg, ceea ce a determinat apariția unor centre de prelucrare la Fairbanks, Nome, Bethel, Circle, denumiri intrate în legendă. Astăzi, însă, exploatarea aurului a scăzut foarte mult, aceasta fiind înlocuită cu cea a argintului, cuprului, zincului, plumbului, a unor metale rare, a cărbunelui (Nenana). Din anul 1959 se extrage și petrol, producția atîngînd 17 milioane tone în anul 1974,

fiind concentrată în zona submarină Cook Inlet. Valorificarea unor noi zăcăminte submarine în Prudhoe Bay va deschide perspectiva unei producții mari, mai ales că rezervele petrolifere descoperite în nordul Alaskăi sînt bogate. Treptat se va putea realiza transformarea acestui stat într-una din

principalele regiuni pefrolifere ale lumii. La 20 iunie 1977 a fost inaugurată conducta transalaskeană Prudhoe Bay (Oceanul Înghețat) - portul Valdez (Oceanul Pacific), lungă de 1300 km, care străbate permafrostul tundrei, trei lanțuri muntoase și 80 cursuri de apă, în condiții de protejare a mediului înconjurător.

Economia piscicolă este bine reprezentată, regiunea principală fiind Arhipelagul Alexander, cu centre pescărești în porturile: Juneau, Ketchikan, Sitka. În această zonă se grupează și industria lemnului (mari fabrici la Ketchikan și Sitka).

Industria este mai puțin dezvoltată: conserve de ananas și pește, zahăr (1,16 milioane tone în 1974), reparații navale, textilă etc. Un loc însemnat îl ocupă turismul, înregistrându-se anual 2,5 milioane vizitatori din toată lumea.

## **12. Outlying Territories (Teritoriile dependente)**

În cadrul S.U.A. intră și o serie de posesiuni pe care le dețin în America Centrală și Oceania.

Astfel, în America Centrală se află Puerto Rico (Commonwealth of the Puerto Rico), cu o suprafață de 8897 km<sup>2</sup>, descoperită de Columb în 1493 și preluată de S.U.A. de la Spania în anul 1898. Din anul 1952 a devenit „stat asociat” în cadrul S.U.A.

Cu o populație de 3 030 000 locuitori, dispunând de câteva orașe mari: San Juan, capitala și principalul centru economic și turistic (843 000 locuitori, cu suburbiile), Ponce (173 000 locuitori), Bayamon (170 500 locuitori), Carolina (118 000 locuitori), Caguas (107 000 locuitori), Puerto Rico are o agricultură bazată pe plantațiile de trestie de zahăr și de fructe tropicale, o industrie care valorifică produsele agricole și dispune de câteva mari rafinării de petrol care utilizează petrol brut adus din Venezuela. O importantă dezvoltare o are turismul, aeroportul din San Juan având un trafic anual de 5,5 milioane pasageri.

Tot în America Centrală, Statele Unite mai dețin Zona Canalului Panama din anul 1903, Virgin Islands (St. Thomas, St. Croix, St. John), cumpărate în 1917 de la Danemarca, cu o suprafață de 344,5 km<sup>2</sup> și o populație de 65 000 locuitori, renumite prin rafinăriile de petrol (St. Croix) și turism (1,3 milioane anual).

În Oceania se află teritoriile: American Samoa, cu o suprafață de 197 km<sup>2</sup>, cu capitala la Pago Pago, cucerită în anul 1889 ; Baker, Howland and Jarvis Islands, din 1936, nelocuite în prezent ; Guam, cu suprafața de 549 km<sup>2</sup>, o populație de 110 000 locuitori, cu capitala la Agana, din 1898 - importantă bază militară ; Midway Island ; Wake Island ; Trust Territory of the Pacific Islands (Micronesia), cuprinzând Marianas Islands, Caroline Islands, Marshall Islands.

### **Bibliografie:**

- ”Geografia Americii de Nord și Centrale” (Ion Lețea, Ioan Popovici. Ed. Științifică Și Enciclopedică)
- “Statele lumii”
- Internet